

نقش حکمروایی مطلوب شهری در توسعه کالبدی بافت‌های ناکارآمد میانی

شهر سمنان

مهدی صمیمیان^۱، دکتر زینب کرکه‌آبادی^۲، دکتر سعید کامیابی^۳

تاریخ وصول: ۱۴۰۱/۱۱/۳۱ تاریخ پذیرش: ۱۴۰۲/۳/۱۶

چکیده:

حکمروایی شهری نقش می‌تواند نقش سازنده‌ای در توسعه کالبدی بافت شهری داشته باشد. هدف توسعه کالبدی شهری بهبود وضعیت بافت‌های ناکارآمد و فرسوده در جنبه‌های کالبدی، اقتصادی، اجتماعی و فرهنگی می‌باشد. با توجه به اینکه از طرفی بخش قابل توجهی از بافت فرسوده شهر سمنان در شرایط ناپایداری کالبدی - محیطی و اجتماعی قرار دارد و از طرفی نیز به‌عنوان بافت ارزشمند از نظر هویتی و عملکردی شناخته می‌شود، بکارگیری رویکرد بازآفرینی شهری در آن یک نیاز مبرم است. بنابراین هدف اصلی پژوهش حاضر نیز بررسی نقش حکمروایی مطلوب شهری در توسعه کالبدی بافت‌های ناکارآمد میانی شهر سمنان بود. پژوهش حاضر از نوع کاربردی و روش مطالعه نیز، پیمایشی - تحلیلی است. در این پژوهش پس از گردآوری داده‌ها از طریق پرسشنامه محقق‌ساخته، تجزیه و تحلیل اطلاعات بوسیله نرم‌افزار آماری SPSS 24 و با مدل‌سازی معادلات ساختاری با نرم‌افزار Amos بررسی و برازش مناسب مدل مورد تأیید قرار گرفته است. روایی پرسشنامه با استفاده از روایی صوری و پایایی آن نیز با آزمون آلفای کرونباخ ۰/۸۹ حاصل شد. یافته‌ها نشان داد بین شاخص‌های وضعیت حکمروایی شهری و شاخص‌های بهبود بازآفرینی شهری سمنان رابطه معناداری وجود دارد و در شاخص بازآفرینی به ترتیب عوامل محیطی - کالبدی، عوامل اقتصادی و عوامل اجتماعی و فرهنگی بیشترین تأثیر در بازآفرینی شهری را داشته و در حکمروایی مطلوب شهری به ترتیب مشارکت، مسئولیت‌پذیری، کارایی و اثربخشی، قانون‌محوری، عدالت و برابری، شفافیت، پاسخگویی، اجتماع محوری بیشترین تأثیر را داشته‌اند ($P < 0/01$). در مجموع نیز حکمروایی مطلوب شهری بر بازآفرینی شهری به میزان ۱/۰۱۳ تأثیر داشته است.

مفاهیم کلیدی: حکمروایی مطلوب، توسعه کالبدی، شهر سمنان

^۱ دانشجوی دکتری جغرافیا و برنامه‌ریزی شهری، واحد سمنان، دانشگاه آزاد اسلامی، سمنان، ایران m.samimi63@gmail.com

^۲ دانشیار گروه جغرافیا و برنامه‌ریزی شهری، واحد سمنان، دانشگاه آزاد اسلامی، سمنان، ایران (نویسنده مسئول)

z.karkehabadi@yahoo.com

^۳ استادیار گروه جغرافیا و برنامه‌ریزی شهری، واحد سمنان، دانشگاه آزاد اسلامی، سمنان، ایران saeidkamyabi@gmail.com

مقدمه و بیان مسأله

حکمروایی مطلوب شهری یک نقطه ایده‌آل است که تحقق آن بسیار دشوار به نظر می‌رسد و تاکنون تعداد اندکی از جوامع به معیارهای آن نزدیک شده‌اند. با این حال حرکت به سمت معیارهای حکمروایی خوب با هدف تضمین پایداری توسعه انسانی به‌عنوان یک الزام باید مورد توجه قرار گیرد (Esmailzadeh & Sarafi, 2015). نیم‌نگاهی به وضعیت مدیریت شهری در ایران نشان می‌دهد به دلایلی چون تمرکزگرایی، برون‌زا بودن برنامه‌ها و طرح‌های شهری، اقتصاد رانتی و مبتنی بر نفت، مدیریت شهری در سیطره دولت است و مدام از مدیریت یکپارچه و سیستمی فاصله گرفته و در گرداب مدیریت بخشی و سلولی گرفتار آمده و از روند شهرنشینی و مسائل حاصل از این شهرنشینی، عقب مانده و در دیدگاه‌ها و نگرش‌های از بالا به پایین گرفتار گردیده است (Bojani, 2007).

در چند دهه اخیر مشارکت در فرایندهای میان‌کنشی حکمروایی و درگیری عمومی در برنامه‌ریزی پروژه‌های توسعه به‌عنوان یکی از عناصر پایداری اجتماعی و تحقق سیاست‌های توسعه پایدار می‌باشد (Colantonio & Dixon, 2011). بازآفرینی شهری رویکردی یکپارچه در زمینه مشکلات، فرصت‌ها، استراتژی‌ها و اقدامات در حوزه‌های کالبدی، محیطی، اجتماعی و اقتصادی است. به عقیده (Roberts (2000 بازآفرینی به‌عنوان رویکردی یکپارچه و جامع و مجموعه‌ای از اقدامات توسعه‌ای است که منجر به رفع مشکلات شهری شده و به دنبال بهبود پایدار شرایط اقتصادی، اجتماعی، کالبدی و محیطی یک محدوده موضوع تغییر می‌باشد (Roberts & Sykes, 2000). بنا بر منشور HABITAT سازمان ملل متحد حکمروایی خوب شهری اصول به هم وابسته پایداری، برابری، کارآمدی، شفافیت و پاسخگویی، امنیت، فعالیت‌های مدنی و شهروندی را توصیف می‌کند (UN-HAhn, 2006). زمانی که برنامه اسکان در جریان دستور کار خود با چالش نحوه اجرا و دستگاه‌ها و نهادهای ذریبط در سطح شهرها روبرو شد دو شیوه برای مواجهه با این چالش مطرح کرد که عبارت‌اند از: ۱- اقدام برای دستیابی به هدف ایجاد سرپناه برای همه و ۲- حرکت به سمت مدیریت مطلوب شهری در جهت نیل به توسعه پایدار شهری که در واقع عملیاتی کردن هدف اول را تضمین می‌کرد (Taylor, 2000). فرایند بازآفرینی شهری با توجه به الزامات و ماهیت خود در مواجهه با بافت‌های ناکارآمد شهری نیازمند رویکردی تدریجی و فرایندی و پرهیز از اقدامات دفعی و مقطعی است بررسی چارچوب‌های مرتبط با مدیریت بازآفرینی شهری نشان می‌دهد که استفاده از تکنیک‌های برنامه‌ریزی همکارانه تغییر نقش دولت‌ها و استفاده از فرایندهای حکمروایی محلی هماهنگی با نظام‌های جهاتی و در عین حال توسعه ظرفیت‌های محلی

منجر به تحقق بازآفرینی شهری مؤثر و جامع می‌گردد (Innes & Booher, 2003). بنابراین سیاست‌های بازآفرینی شهری در اجرا و تأمین منابع از سوی حکومت‌های مرکزی و در مقیاس زمانی مورد نظر آن‌ها که معمولاً کوتاه است و دستیابی به تغییر واقعی آن در این بازه زمانی با مسئله همراه است. در بسیاری از کشورها سیاست‌های حکومت مرکزی به جای اقدامات طولانی‌مدت در راستای تحقق پایداری در جهت «اقدامات اصلاحی سریع» است. همه این بررسی‌ها نشان می‌دهد که بازآفرینی شهری در پی این است که با ایجاد تغییرات مثبت و پایدار سبب بهبود وضعیت کالبدی اجتماعی اقتصادی و محیطی محدوده هدف شود (Tallon, 2010). بازآفرینی شهری دارای مفهومی فراتر از نوسازی (فرآیند با غلبه رویکرد تحولات کالبدی) و دیگر رویکردهای توسعه شهری و دارای مفهومی یکپارچه همراه راهبردهایی بلندمدت با رویکردی استراتژیک است (Roberts & Sykes, 2000:18). مسئولان و مدیران شهری و همچنین ذی‌نفعان و بازیگران اصلی باید روند اجرای سیاست و برنامه‌های بازآفرینی پایدار شهری را فراتر از رویکردها و سیاست‌های کوتاه‌بینانه و متعصبانه دیده و به صورت مشارکتی با همکاری مردم و دیگر سازمان‌های ذیربط وارد عمل شوند به صورتی که بتوان یک سیستم یکپارچه و منسجم مدیریتی در بافت‌های تاریخی، ناکارآمد و کل شهر به وجود آورد (Amamzadegan & Tabibian, 2021).

حکمروایی خوب یکی از چهار مشخصه "شهر پایدار" عنوان می‌شود. سه ویژگی دیگر شهر پایدار عبارت‌اند از:

- ۱- "قابلیت زیست مطلوب"؛ یعنی تضمین کیفیت زندگی شایسته و بهره‌مندی از فرصت‌های برابر برای تمام مردم از جمله فقیرترین افراد جامعه.
- ۲- "رقابت‌پذیری"؛ که در جستجوی دستیابی به عدالت شهری، ایجاد شبکه‌های امنیت اجتماعی برای تقویت حس رقابت و تولید در مؤسسات بازرگانی در تمام اشکال است.
- ۳- "قابلیت انباشت"؛ که بر نظام اقتصادی سالم در بهره‌گیری صحیح از منابع درآمدی و هزینه‌های آنها تأکید می‌نماید (Gollagari, Beyene & Mishra, 2021). با در نظر گرفتن حکمروایی شهری به‌عنوان فرایند مدیریت در یک محدوده یا یک زمینه سیاست‌گذاری درک اجزای این فرایندها بسیار حائز اهمیت می‌باشد. ادبیات نظری و تجربی حکمروایی همکارانه در برقراری یک فرایند موفق، متغیرهای مهمی را شناسایی و معرفی می‌کند. این متغیرها شامل زمینه سیستم نهادی، پیشران‌ها و فرآیندهای تعامل همکارانه (شامل درگیری و مشارکت، انگیزه مشترک و ظرفیت‌های عمل مشترک) است. اثربخشی و ظرفیت همکارانه (شامل سرمایه‌های فکری، اجتماعی، و سیاسی) از نتایج فرآیندهای حکمروایی همکارانه است.

این عناصر با ایجاد محدودیت‌ها و فرصت‌ها بر بازآفرینی شهری اثرگذارند (Ansell & Gash, 2008: 551; Emerson et al, 2012; Kim & Sangmin, 2016: 3550).

مطالعه و بررسی‌های انجام شده در زمینه تحقق‌پذیری طرح‌های توسعه شهری به‌ویژه بازآفرینی شهری در ایران نشان داده است که با وجود گذشت بیش از چند دهه از تهیه این طرح‌ها، طرح‌های یادشده نتوانسته‌اند به اهداف مورد نظر خود دست پیدا کنند. شهر سمنان به‌عنوان شهری با پیشینه تاریخی خود در زمینه بافت شهری با چالش‌های از بین رفتگی و به هم ریختگی بافت شهری مواجهه است که لازمه توسعه آن پژوهش است تا بتوان با استفاده از رویکرد حکروایی مطلوب شهری بافت‌های شهری این شهر که مکان‌های و آثار باستانی متعددی دارد مورد توجه قرار گیرد.

مبانی نظری پژوهش

اصطلاحات حکروایی و حکومت، دارای مفاهیم محض و تخصصی بوده که بعضاً فارغ از مفهوم، معمولاً جایگزین یکدیگر به کار می‌روند؛ اما قدمت حکروایی به تاریخ تمدن بشری برمی‌گردد. واژه حکروایی از لغت یونانی (*Kybernan*) و (*Kybernetes*) گرفته شده و معنی آن هدایت کردن و راهنمایی کردن و یا چیزها را در کنار هم نگه داشتن است. در حالی که مفهوم حکومت دلالت بر واحد سیاسی برای انجام وظیفه سیاست‌گذاری داشته و برجسته‌تر از اجرای سیاست‌ها است. پس می‌توان گفت واژه حکروایی اشاره به پاسخگو بودن هم در حوزه سیاست‌گذاری و هم در حوزه اجرا دارد (Sharifian Sani, 2001). حکروایی به روابط بین دولت و جامعه مدنی، حکمرانان و حکمروایی‌شوندگان، حکومت و حکومت‌شوندگان مربوط می‌شود (McCarne & et. al, 1995). پس حکروایی موضوعی است که بر نحوه تعامل دولت‌ها و سایر سازمان‌های اجتماعی با یکدیگر، نحوه ارتباط با شهروندان و نحوه اتخاذ تصمیمات در جهانی پیچیده تمرکز داشته و فرایندی است که از آن طریق جوامع و سازمان‌ها تصمیمات خود را اتخاذ و به واسطه آن، مشخص می‌کنند که چه کسانی در این فرایند درگیر و چگونه وظیفه خود را به انجام برسانند (Sharifian Sani, 2001).

حکروایی خوب شهری

حکروایی شهری برخلاف مدیریت شهری، فرایندی مدیریتی است که به اتخاذ و حفظ زیربناها و خدمات شهری می‌پردازد. حکروایی شهری فرایندی کاملاً سیاسی در نظر گرفته می‌شود بنابراین حکروایی شهری را می‌توان فرایندی دانست که بر اساس کنش متقابل میان

سازمان‌ها و نهادهای رسمی اداره شهر از یک طرف و سازمان‌های غیر دولتی و تشکل‌های جامعه مدنی از طرف دیگر شکل می‌گیرند.

سازمان ملل حکمروایی خوب شهری را مشارکت همه شهروندان در تصمیم‌گیری‌ها می‌داند که نه تنها دولت بلکه همچنین شامل جامعه مدنی و بخش خصوصی می‌شود (Robert & et. al, 2007: 967).

بنا بر منشور *HABITAT* سازمان ملل متحد حکمروایی خوب شهری اصول به هم وابسته پایداری، برابری، کارآمدی، شفافیت و پاسخگویی، امنیت، فعالیت‌های مدنی و شهروندی را توصیف می‌کند و زمانی که برنامه اسکان در جریان دستور کار خود با چالش نحوه اجرا و دستگاه‌ها و نهادهای ذیربط در سطح شهرها روبرو شد دو شیوه برای مواجهه با این چالش مطرح کرد که عبارت‌اند از: ۱- اقدام برای دستیابی به هدف ایجاد سرپناه برای همه؛ ۲- حرکت به سمت مدیریت مطلوب شهری در جهت نیل به توسعه پایدار شهری که در واقع عملیاتی کردن هدف اول را تضمین می‌کرد (Taylor, 2000: 10). بدین ترتیب راهبردهای مطرح شده برنامه در سال‌های پایانی قرن بیستم به تأیید مجمع عمومی سازمان ملل متحد نیز رسید و با این هدف که تا سال ۲۰۱۵ میلادی، فقر مطلق در سطح جهان به نصف تعداد موجود برسد "حکمروایی خوب" به‌عنوان پیش فرض مطرح گردید. در همین راستا در بیانیه نشست دوربان آفریقای جنوبی در سال ۱۹۹۹ میلادی بر اهمیت مدیریت مطلوب در سطح محلی تأکید گردید. همچنین "دپارتمان توسعه بین‌المللی بریتانیا" در پیش‌نویس سند راهبردی خود اعلام می‌دارد که مدیریت مطلوب در سطح محلی مهم‌ترین نقش را در کاهش فقر دارد (Ibid: 10).

پایدار بر این اساس حکمروایی خوب یکی از چهار مشخصه "شهر پایدار" عنوان می‌شود. سه ویژگی دیگر شهر پایدار عبارت‌اند از:

- ۱- "قابلیت زیست مطلوب"؛ یعنی تضمین کیفیت زندگی شایسته و بهره‌مندی از فرصت‌های برابر برای تمام مردم از جمله فقیرترین افراد جامعه.
- ۲- "رقابت‌پذیری"؛ که در جستجوی دستیابی به عدالت شهری، ایجاد شبکه‌های امنیت اجتماعی برای تقویت حس رقابت و تولید در مؤسسات بازرگانی در تمام اشکال است.
- ۳- "قابلیت انباشت"؛ که بر نظام اقتصادی سالم در بهره‌گیری صحیح از منابع درآمدی و هزینه‌های آنها تأکید می‌نماید (Gollagari, Beyene & Mishra, 2021).

درک و استنباط سازمان‌ها و نهادهای بین‌المللی از "حکمروایی خوب شهری" مطابق با تجربه عملکردی برنامه اسکان در دو دهه اخیر است. این تجربه بر این نکته تأکید دارد که در

اداره امور شهرها نه سرمایه نه تکنولوژی و نه حتی تخصص، کافی نیستند. بلکه "مدیریت مطلوب" وجه ممیزه یک "شهر برون‌گرا" یا شهری با مدیریت مطلوب در مقابل یک شهر با مدیریت نامطلوب یا "شهر منزوی" است. بر این اساس موضوع اصلی حرکت در جهت حکمروایی خوب شهری، رسیدن به "شهر برون‌گرا" خواهد بود (Gollagari, Beyene & Mishra, 2008). در شهر برون‌گرا هر فرد بدون توجه به ثروت، جنسیت، مذهب، نژاد و سن، شایسته مشارکت سازنده و مثبت در فرصت‌های موجود در شهر است. در سال‌های اخیر شاهد نمونه‌هایی از تجربیات عملی برای رسیدن به مدیریت مطلوب شهری در شهرهایی مانند دارالسلام، دبی، منچستر، شنیان و چاتانوگا بوده‌ایم (Taylor, 2000: 10).

در این شهرها اجماعی از سازمان‌های بین‌المللی همچون برنامه توسعه سازمان ملل، بانک جهانی، جامعه مشترک‌المنافع، صندوق بین‌المللی پول و دولت‌های ملی برای رسیدن به مدیریت مطلوب شهری ایجاد شده است. این تجربیات در قالب دستور کار اسکان بشر به‌عنوان یک رویکرد در جهت توانمندسازی دولت‌های محلی مطرح شده‌اند و رهیافت راهبردهای خود را بر پایه موضوعاتی همچون تمرکززدایی و تفویض مسئولیت و منابع به مقامات محلی، مشارکت فعال جامعه مدنی از جمله زنان در امر برنامه‌ریزی، اجرا و نظارت بر اولویت‌های محلی، مشارکت بخش خصوصی، بهره‌گیری از فناوری‌های مدرن ارتباطی و اطلاعاتی در راستای حمایت از توسعه پایدار شهری قرار داده است (Taylor, 2000: 10).

حکمروایی خوب شهری یک نقطه ایده‌آل است که تحقق آن بسیار دشوار به نظر می‌رسد و تاکنون تعداد اندکی از جوامع به معیارهای آن نزدیک شده‌اند. با این حال حرکت به سمت معیارهای حکمروایی خوب با هدف تضمین پایداری توسعه انسانی به‌عنوان یک الزام باید مورد توجه قرار گیرد (Esmailzadeh & Sarafi, 2015). حکمروایی خوب شهری در واقع فرآیندی است که دولت، آن را هدایت می‌کند ولی با همکاری بخش خصوصی و جامعه مدنی به پیش می‌رود در حکمروایی دولت یکی از کنشگران است و سایر عوامل دخیل در حکمروایی بسته به سطح مورد بحث گوناگون اند همان‌طور که در شکل ۱ روابط درونی میان کنشگران شهری نشان داده شده است، این تعامل می‌تواند در سطح اقصا مختلف و یا سازمان‌های گوناگون تعریف گردد. موضوع بحث دیگر در سال‌های اخیر تمرکز بر تحول تدریجی در فهم آنچه ابزارها و اهداف سیاست‌های بازآفرینی شهری باید باشند، با تأکید بیشتر بر موضوعات نرم و فرایند محور برای به کارگیری ذینفعان، شکل‌گیری شراکت، توسعه رهبری، توسعه ظرفیت سازمانی، دانش و یادگیری، ایجاد شد (De-Magalha, 2004).

معیارهای جهانی حکمرانی خوب شهری

سازمان‌های بین‌المللی و صاحب‌نظران معیارهای مختلفی را برای تبیین حکمرانی خوب بیان کرده‌اند. در دومین اجلاس سازمان ملل متحد در مورد سکونت‌گاه‌های انسانی، معیارهایی چون پاسخگو بودن، فراگیر بودن، مشارکت‌جو بودن، قانون‌مدار بودن و ... به‌عنوان ویژگی‌های حکمرانی خوب مطرح شده‌اند. به‌طور کلی از براینده نظرات مختلفی که در مورد مؤلفه‌های حکمرانی خوب شهری بیان شده است شاخص‌هایی مؤلفه حکمرانی که در جدول زیر مشاهده می‌شود.

جدول ۱: معیار حکم‌روایی خوب در منابع مختلف

Table 1: The Criterion of Good Narrative Judgment in Different Sources

UNCHS	بانک جهانی	UNDP/TUGI
UNCHS	World Banck	UNDP/TUGI
تمرکززدایی	مشارکت	مشارکت
دسترسی برابر به منابع	-----	عدالت
شفافیت	شفافیت	شفافیت
پاسخگویی	پاسخگویی	پاسخگویی
-----	-----	حاکمیت قانون
مداخله معدنی	حساسیت در برابر فقر	مسئولیت پذیری
-----		اجماع‌گرایی
کارایی	مدیریت عمومی قوی	اثربخشی و کارایی
بینش استراتژیک، پایداری	-----	-----

با توجه به مؤلفه‌های ارائه شده در جدول ۱ و همچنین تحقیقات سایر پژوهشگران به نظر می‌رسد برنامه توسعه سازمان ملل مجموعه‌ای از اصول حکمرانی خوب شهری را ارائه می‌دهد که نسبت به سایر گروه‌ها از جامعیت بیشتری برخوردار است. این اصول در بعضی معانی ترکیبی از نتایج قدرت و اهداف شده است می‌باشد. به‌طور مثال قدرت چقدر تأثیرگذار عمل می‌کند و یا فرایندهای سیاسی چقدر قانونمند عمل می‌کنند با توجه به اصول ارائه شده نتیجه می‌گیریم که اصول حکمرانی خوب شهری یک وضعیت مفید را برای مدیریت شهر فراهم می‌آورد. این اصول ابزارهای توسعه یافته‌ای برای ارزیابی‌ها عمیق در سطوح محلی می‌باشند. از منظر جامعه‌شناسی، مشارکت نوعی تعامل چند سویه است. به نظر حال تعارض بین دیدگاه‌های عمل‌گرایانه و دیدگاه‌های عموماً فلسفی از مشارکت موجب شده که مفهوم مشارکت تبدیل به مفهومی چند وجهی شود و در طی زمان با معانی متفاوت هویدا شود.

مشارکت اجتماعی را نوعی کنش هدفمند در فرایند تعاملی بین کنشگر و محیط اجتماعی او در جهت نیل به اهداف معین و از پیش تعیین شده تعریف کرده‌اند. فرآیندی که افراد جامعه به صورت آگاهانه، داوطلبانه و جمعی در آن شرکت می‌کنند که با در نظر داشتن اهداف معین و مشخص به سهیم شدن آنها در منابع اجتماعی منجر می‌شود (Torabi, 2014).

پیشینه پژوهش

الف) تحقیقات داخلی

بابایی و همکاران (۱۳۹۰)، در پژوهشی با عنوان تبیین جایگاه نهادهای مختلف (دولتی، عمومی، خصوصی، مردم نهاد و غیره) در نوسازی بافت‌های فرسوده نتیجه گرفت که از اصلی‌ترین چالش‌های بافت‌های فرسوده مأموریت‌های متداخل حوزه‌های گوناگون درگیر در این زمینه و نبود هماهنگی و نظارت بر فرایند تعامل میان آنها بوده است (Babaei & et. al, 2011).

خلیلی و همکاران (۱۳۹۲)، در پژوهشی تحت عنوان سنجش حکمروایی خوب شهری در بافت فرسوده و ارائه راهکارهای عملیاتی به منظور بهبود آن (نمونه مطالعاتی: محله پامنار تهران)، به بررسی حکمروایی خوب شهری، در یکی از محله‌های واقع در بافت فرسوده تهران (محله پامنار) و ارائه راهکارهای عملیاتی جهت ارتقا آن می‌پردازد. نتایج پژوهش بیانگر آنست که بهبود حکمروایی خوب شهری در محله مطالعاتی، نیازمند مداخله در حوزه‌های شفافیت و قانون‌مداری، نهادهای مشارکتی، کیفیت عملکرد خدماتی، امنیت و کارایی مشارکت اجتماعی است (Khalili & et. al, 2013).

عظیمی آملی و جمع‌دار (۱۳۹۵)، به بررسی بازآفرینی بافت‌های فرسوده شهری با تأکید بر الگوی حکمروایی خوب در ده ونک پرداخته‌اند. نتایج نشان می‌دهد که محله ده ونک به لحاظ شاخص‌های حکمروایی خوب شهری وضعیت نامناسبی را داراست و در زمینه عوامل مؤثر بر بهسازی و نوسازی بافت فرسوده در ده ونک، نیز نشان می‌دهد که از بین عوامل مؤثر بر بهسازی و نوسازی بافت فرسوده اعتماد به نهادها و تشکل‌های اجتماعی محله و همچنین اعتماد به متولیان و مجریان و مدیران طرح‌های بهسازی و نوسازی از نظر پاسخگویان دارای بیشترین تأثیر بوده است (Azimi Amoli & Jamadar, 2016).

ارغان و همکار (۱۳۹۶)، در پژوهشی با عنوان نقش حکمروایی خوب شهری در بازآفرینی بافت فرسوده، محله آگاهی منطقه ۱۱ شهر تهران را مورد بررسی قرار داده‌اند و نتایج حاصل از این مقاله بیانگر این است که بین حکمروایی خوب شهری و بازآفرینی بافت فرسوده در این

محل از وضعیت مطلوبی برخوردار نمی‌باشد و ارتقاء پایگاه اقتصادی و اجتماعی شهروندان در بافت قدیم در مشارکت در ساماندهی بافت قدیم مؤثر می‌باشد (*Arghan & Hamkar, 2017*).

کرکه‌آبادی و همکاران (۱۳۹۷)، در پژوهشی تحت عنوان الگوی ساماندهی فضای عمومی برای حکمروایی خوب شهری با تأکید بر پیاده‌راه‌ها - منطقه ۱۲ شهر تهران نتیجه گرفتند که خوانایی و سرزندگی بر روی حکمروایی تأثیر معناداری داشته و ایمنی و امنیت و نفوذپذیری تأثیر معناداری نداشته‌اند (*Karke Abadi & et. al, 2018*).

ابراهیم‌زاده و اسدیان (۱۳۹۲)، در پژوهشی نتیجه گرفتند در سه شاخص اصلی حکمروایی خوب شهری شامل: شفافیت و اطلاع‌رسانی، قانون‌مداری و کارایی و اثربخشی میزان تحقق حکمروایی خوب شهری در شهر کاشمر پایین است (*Ebrahimzadeh & Asadian, 2013*).

فلاح‌زاده و محمودی (۱۳۹۴)، در پژوهشی به اولویت‌بندی سیاست‌های مشارکتی در بازآفرینی شهری با تأکید بر احتمال وقوع ناسازگاری میان بهره‌وران در بافت قدیم آمل پرداخته و یکی از دلایل اصلی شکست برنامه‌های بازآفرینی شهری را ناسازگاری‌هایی می‌دانند که بر سر منافع، میان بهره‌وران کلیدی مختلف در راستای اجرای سیاست‌های مشارکت محور آن رخ می‌دهد. یافته‌های تحقیق در برنامه بازآفرینی شهر آمل نشان می‌دهد که سیاست سوم یعنی اقدام به تملک اراضی مجاور خیابان ۳۰ متری (طبرسی) به دلیل دارا بودن پیچیدگی‌ها و کشمکش‌ها در زمینه‌های مالی، قانونی و اجتماعی - فرهنگی با بیشترین ریسک ناسازگاری میان بهره‌وران مواجه بوده و نیازمند بازنگری و در نظر گرفتن تمهیدات ویژه به هنگام اجراست (*Falahzadeh & Mahmoudi, 2015*).

ب) تحقیقات خارجی

Locke & et. al. (2018) در پژوهشی بررسی کردند که چگونه برخی از ارزش‌های بنیادی شهرسازی مجدد از طریق بازتاب مطالعه موردی دیترویت به گفتمان بزرگ‌تر شهرسازی کمک می‌کنند. آنان نتیجه گرفتند تحلیل شهرسازی مجدد می‌تواند به ما کمک کند چارچوبی ارائه کنیم که به نوبه خود می‌تواند به نقد صحیح شرایط شهری و چارچوب‌های مفهومی موجود که منجر به انتخاب‌ها و طرح‌های جدید و همچنین نوآوری‌های نظری جدید می‌شود، کمک کند. همچنین شهرسازی مجدد یک نمونه عالی و یک نمایش عالی از تکامل

شهری است که با جغرافیای اقتصادی جدید و شهرهایی است که توسط رویکردهای بازار متراکم شده و توسط سیاست‌های نئولیبرالی تقویت می‌شود.

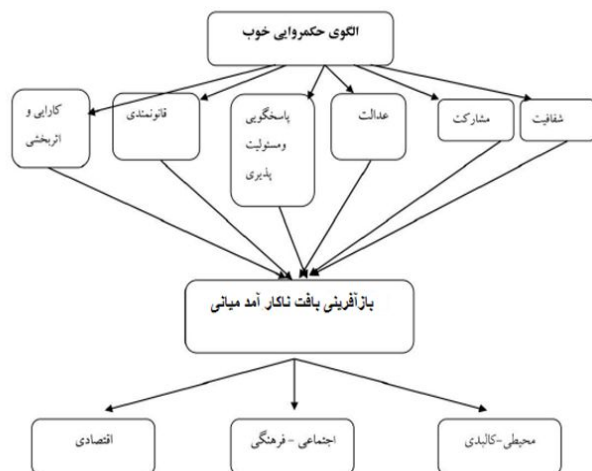
Han & et. al. (2020) در پژوهشی نشان دادند توسعه مجدد شهری بازسازی یا ارتقاء مناطق ساخته شده شهری فعلی است که این شهرها را احیا می‌کند و به توسعه پایدار کمک می‌کند. این مقاله یک چارچوب روش‌شناختی را پیشنهاد می‌کند که شبکه‌های خیابان منبع باز و داده‌های نقطه‌نظر را ادغام می‌کند و هدف آن شناسایی و ارزیابی توسعه مجدد شهری در سطح بلوک از منظر شکل و عملکرد شهری است.

روش‌شناسی پژوهش

پژوهش حاضر به لحاظ هدف از نوع کاربردی است که با استفاده از روش توصیفی تحلیلی صورت گرفته است. با عنایت به موضوع انتخابی، این پژوهش به‌طور کلی پژوهش توصیفی کاربردی از نوع همبستگی است که موضوع آن بررسی رابط موجود بین متغیرها و ارائه پیشنهادهای کاربردی‌پذیر در عرصه عملی است. در روش توصیفی محقق به بررسی "تأثیر شاخص‌های حکمروایی مطلوب بر تحقق بازآفرینی شهری سمنان" پرداخته و پیشنهادات کاربردی ارائه می‌گردد.

در این پژوهش جهت آزمون کلموگروف - اسمیرنوف به منظور نرمال بودن داده‌های متغیرهای تحقیق، رتبه‌بندی عوامل مؤثر از روش تحلیل مدل‌سازی معادلات ساختاری و تحلیل عاملی تأییدی و روش تصمیم‌گیری‌های چند شاخصه (*MADM*) مدل *TOPSIS* که یک روش زیرگروه‌سازی در حل مسائل مدل‌های چندشاخصه است استفاده شده است (در این روش‌ها گزینه‌ای ارجح خواهد بود که نزدیکترین گزینه به راه حل ایده‌آل باشد) و همچنین این روش در گروه اصلی مدل جبرانی (روش‌هایی که اجازه مبادله در بین شاخص‌ها در آنها مجاز است، یعنی شاخص‌ها با هم مرتبط است) قرار دارد. تجزیه و تحلیل اطلاعات ضریب آلفای کرونباخ بوسیله نرم‌افزار آماری *SPSS* و برای تجزیه و تحلیل شاخص‌ها از مدل معادلات ساختاری با نرم افزار *Amos* استفاده شده است. جامعه آماری در این پژوهش کلیه ساکنان در بافت ناکارآمد میانی شهر سمنان (که بر اساس امار سازمان نوسازی شهر سمنان) بوده که بالغ بر ۵۴۴۵۵ نفر می‌باشند. حجم نمونه محاسبه شده برای ساکنان بر اساس فرمول «کوکران» با سطح اطمینان ۹۵ درصد و پیش برآورد واریانس ۲۵ درصد و دقت احتمالی مطلوب ۵ درصد، تعداد ۳۸۴ ساکن است.

متغیرهای مورد بررسی در قالب یک مدل مفهومی و شرح چگونگی بررسی و اندازه‌گیری متغیرها

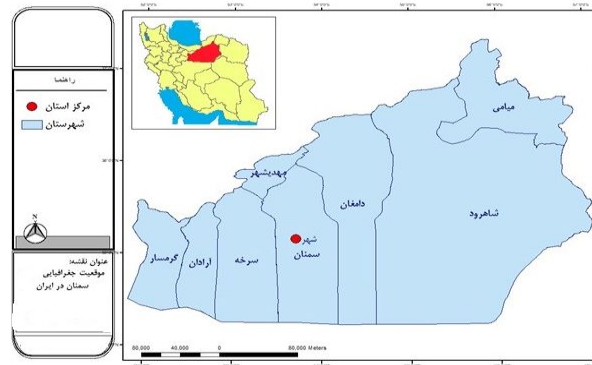


شکل ۱: مدل مفهومی پژوهش

Figure 1: Conceptual Model of the Research

شهر سمنان از سمت شمال به شهرهای مهدی شهر و شه میرزاد، از سمت غرب به شهر سرخه و از شرق نیز با شهر دامغان در ارتباط می‌باشد و فاصله آن تا شهر تهران ۲۱۶ کیلومتر می‌باشد. شهر سمنان مرکز شهرستان سمنان می‌باشد که در موقع جغرافیایی ۴۹ درجه و ۳۶ دقیقه طول شرقی و ۳۷ درجه و ۱۶ دقیقه عرض شمالی واقع گردیده است. همچنین ارتفاع آن از سطح دریا ۱۱۷۰ متر می‌باشد. این شهر در دشت وسیع سمنان و در حاشیه کویر نمک قرار دارد (Statistical Yearbook of Semnan Province, 2014). مساحت شهر سمنان بر اساس محدوده و حریم شهر ۲۴۴۶ هکتار می‌باشد (Housing and Urban Development Organization of Semnan Province, 2020) موقع جغرافیایی استان و شهرستان سمنان و شهر سمنان در نقشه ۱ نشان داده شده است. در نقشه ۲ نیز محدوده بافت فرسوده در مناطق شهری سمنان نمایش داده شده است. این بافت عمدتاً محدوده بلافاصل شرق، شمال و جنوب هسته تاریخی شهر و همچنین سه محله کدیور، کوشمغان و

جوشگان را در بر می‌گیرد. بر این اساس بخشی از این بافت در اطراف محدوده حصار نادری قرار داشته و بخشی دیگر از آن نیز محلات ثلاثه سمنان را در بر می‌گیرد. بافت در مجموع نیازمند توجه سریع و مداخله از نوع ترکیبی، یعنی حفاظت فعال (بهسازی توأم با نوسازی محدود) است. با توجه به استقرار بافت، خارج از هسته اصلی تاریخی شهر در این بخش، مداخلات شهری وسیع‌تر از محدوده ثبتی بوده و در نتیجه نسبت فضاهای باز به فضاهای پر درصد بیشتری را نشان می‌دهد.

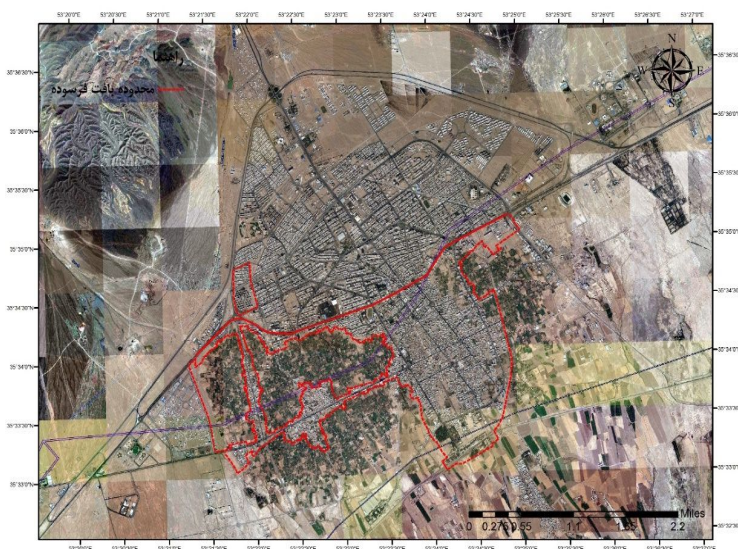


نقشه ۱: منطقه مورد مطالعه

Map1: Study Area

(مأخذ: واحد GIS سازمان مدیریت و برنامه‌ریزی استان سمنان، ۱۴۰۰)

(Source: GIS Unit of Management and Planning Organization of Semnan Province, 2021)



نقشه ۲: محدوده بافت فرسوده (ناکارآمد میانی) در شهر سمنان

Map 2: The Range of Worn Out Tissue (Intermediate Ineffective) in Semnan City

(مأخذ: سازمان عمران و نوسازی بافت فرسوده شهرداری سمنان، ۱۴۰۰)

(Source: Civil and Renovation Organization of the Dilapidated Structure of Semnan Municipality, 2021)

یافته‌های پژوهش

ابتدا برخی از ویژگی‌های فردی و شغلی پاسخگویان یعنی سن، جنسیت، سطح تحصیلات و سابقه شغلی آنها ارائه شده است. با توجه به نتایج به دست آمده مشاهده می‌شود که از تعداد ۳۸۴ نفر پاسخ‌دهنده، تعداد پاسخ‌دهندگان مرد را ۲۱۱ نفر (۵۵ درصد) تشکیل می‌دهند و تعداد پاسخ‌دهندگان زن را نیز ۱۷۳ نفر (۴۵ درصد) تشکیل می‌دهند. تعداد ۱۱۲ پاسخ‌دهنده (۲۹ درصد) مربوط به گروه سنی بین ۱۸ تا ۲۴ سال، تعداد ۱۸۱ پاسخ‌دهنده (۴۷ درصد) مربوط به گروه سنی بین ۲۵ تا ۴۴ سال و تعداد ۹۱ پاسخ‌دهنده (۲۴ درصد) مربوط به گروه سنی بین ۴۵ تا ۶۵ سال می‌باشند. تعداد ۵۱ پاسخ‌دهنده (۱۳ درصد) دارای سطح تحصیلات دیپلم، تعداد ۵۶ پاسخ‌دهنده (۱۵ درصد) دارای سطح تحصیلات فوق دیپلم، تعداد ۱۴۸ پاسخ‌دهنده (۳۸ درصد) دارای سطح تحصیلات لیسانس و تعداد ۱۲۹ پاسخ‌دهنده (۳۴ درصد) دارای سطح تحصیلات فوق لیسانس و بالاتر می‌باشند.

شاخص‌های حکمروایی مطلوب شهری در این تحقیق عبارتند از: مشارکت، پاسخگویی، مسئولیت‌پذیری، قانون‌محوری، عدالت و برابری، شفافیت، اجتماع محوری، کارایی و اثربخشی و شاخص‌های توسعه کالبدی شهری بافت فرسوده در این تحقیق عبارتند از: عوامل محیطی - کالبدی، عوامل اجتماعی و فرهنگی، عوامل اقتصادی که تمامی این شاخص‌ها بر اساس پرسشنامه تدوین شده است و گزینه‌ها به ترتیب امتیاز ۱ الی ۴ را به خود اختصاص داده است.

جدول ۲: شاخص‌های توصیفی آماری متغیرهای پرسشنامه

Table 2: Statistical Descriptive Indices of Questionnaire Variables

متغیر	میانگین	انحراف معیار	تعداد
Variable	Average	S.D	Number
مشارکت	۳.۲۹۶۳	۰.۴۹۶	۳۸۴
پاسخگویی	۳.۳۳۷۹	۰.۴۷۴	۳۸۴
مسئولیت‌پذیری	۳.۳۱۹۵	۰.۴۸۶	۳۸۴
قانون‌محوری	۳.۲۷۰۹	۰.۵۱۷۷	۳۸۴
عدالت و برابری	۳.۳۵۱۰	۰.۴۶۲	۳۸۴
شفافیت	۳.۳۲۵۹	۰.۴۷۹	۳۸۴
اجتماع محوری	۳.۳۰۹۷	۰.۴۸۵	۳۸۴
کارایی و اثربخشی	۳.۳۴۱۴	۰.۴۷۲	۳۸۴
حکمروایی مطلوب شهری	۳.۳۲۰۱	۰.۴۸۶	۳۸۴
عوامل محیطی - کالبدی	۳.۲۸۰۱	۰.۵۱۲	۳۸۴
عوامل اجتماعی و فرهنگی	۳.۳۳۰۳	۰.۴۷۹	۳۸۴
عوامل اقتصادی	۳.۳۲۶	۰.۴۸۲	۳۸۴
توسعه کالبدی شهری	۳.۳۱۴	۰.۴۹۴	۳۸۴

نتایج جدول ۲ نشان می‌دهد در بین متغیرها، شاخص عدالت و برابری با میزان ۳.۳۵۱۰ بیشترین و کمترین میانگین قانون‌محوری با ۳.۲۷۰۹ می‌باشد.

جدول ۳: جدول آزمون فرضیه برابری میانگین یک جامعه T-Test

Table 3: Test Table of the Hypothesis of the Equality of the Mean of a T-Test Population

متغیر	مقدار t	درجه آزادی	سطح احتمال	اختلاف میانگین	حد پایین	حد بالا
Variable	T-value	d.f	Probability Level	Mean Difference	Low Limit	Upper Line
مشارکت	۱۱۶۹۶	۳۸۳	۰.۰۰	۰.۲۹۶۳۳	۰.۲۴۶۵	۰.۳۴۶۱
پاسخگویی	۱۳.۹۵۲	۳۸۳	۰.۰۰	۰.۳۳۷۸۹	۰.۲۹۰۳	۰.۳۸۵۵
مسئولیت‌پذیری	۱۲.۸۷۳	۳۸۳	۰.۰۰	۰.۳۱۹۴۵	۰.۲۷۰۷	۰.۳۶۸۲
قانون‌محوری	۱۰.۲۵۲	۳۸۳	۰.۰۰	۰.۲۷۰۸۹	۰.۲۱۸۹	۰.۳۲۲۸
عدالت و برابری	۱۴.۸۷۶	۳۸۳	۰.۰۰	۰.۳۵۱۰۴	۰.۳۰۴۶	۰.۳۹۷۴
شفافیت	۱۳.۳۳۷	۳۸۳	۰.۰۰	۰.۳۲۵۸۶	۰.۲۷۷۸	۰.۳۷۳۹
اجتماع‌محوری	۱۲.۴۹۳	۳۸۳	۰.۰۰	۰.۳۰۹۷۴	۰.۲۶۱۰	۰.۳۵۸۵
کارایی و اثربخشی	۱۴.۱۵۹	۳۸۳	۰.۰۰	۰.۳۴۱۳۵	۰.۲۹۴۰	۰.۳۸۸۸
حکمروایی مطلوب شهری	۱۲.۹۱۵	۳۸۳	۰.۰۰	۰.۳۲۰۱۳	۰.۲۷۱۴	۰.۳۶۸۹
عوامل محیطی - کالبدی	۱۰.۷۳۰	۳۸۳	۰.۰۰	۰.۲۸۰۱۳	۰.۲۲۸۸	۰.۳۳۱۵
عوامل اجتماعی و فرهنگی	۱۳.۵۱۰	۳۸۳	۰.۰۰	۰.۳۳۰۳۱	۰.۲۸۲۲	۰.۳۷۸۴
عوامل اقتصادی	۱۳.۲۵۷	۳۸۳	۰.۰۰	۰.۳۲۶۴۱	۰.۲۷۸۰	۰.۳۷۴۸
توسعه کالبدی شهری	۱۲.۴۶۵	۳۸۳	۰.۰۰	۰.۳۱۴۵۱	۰.۲۶۴۹	۰.۳۳۱۵

در این پژوهش چنانچه متوسط (میانگین) پاسخگویان به فرضیه به میزان بیش از ۳ معتقد باشند، فرض H_0 رد و در غیر این صورت فعلا فرض H_0 را می‌پذیریم.

به زبان ریاضی داریم: $H_0: \mu \leq 3$ و $H_1: \mu > 3$

ابتدا به‌عنوان یک فرضیه اصلی بررسی می‌شود که بین شاخص‌های وضعیت حکمروایی شهری و شاخص‌های توسعه کالبدی بافت ناکارآمد شهری در شهر سمنان رابطه بصورت مدل ساختاری وجود دارد.

نتایج بدست آمده از آزمون فرض در جدول ۲ نشان می‌دهد که با احتمال (اطمینان) ۹۵ درصد بین شاخص‌های وضعیت حکمروایی شهری و شاخص‌های بهبود بازآفرینی شهری به میزان ۰.۹۸۰ در سطح شهر سمنان وجود دارد. بدین معنا که هر چه میزان شاخص‌های وضعیت حکمروایی شهری افزایش یابد، شاخص‌های بهبود بازآفرینی شهری افزایش می‌یابد و برعکس.

ضریب همبستگی پیرسون بین متغیرها، سطح معناداری همبستگی هر کدام از آنها با سایر متغیرها و تعداد اطلاعات را نشان می‌دهد. ضریب همبستگی بین متغیرهای که سطح معنی‌داری کمتر از ۵ درصد باشد، معنادار و در غیر این صورت رابطه وجود ندارد. با بررسی و آنالیز اطلاعات داده‌ها در SPSS مشخص شد متغیرهای تحقیق با هم رابطه مستقیم در سطح ۹۹ درصد اطمینان دارند. به عبارت دیگر همه مؤلفه‌ها با هم همبستگی مثبت و بالایی دارند که در سطح ۱٪ معنی‌دار است. پس از اطمینان از وجود همبستگی بین متغیرهای تحقیق جهت بررسی رابطه علی مطرح شده در فرضیات تحقیق، مدل‌سازی معادلات ساختاری در نرم‌افزار AMOS بکار گرفته می‌شود.

تحلیل استنباطی

الف) بررسی برازش مدل مفهومی تحقیق با استفاده از روش مدل‌سازی معادلات ساختاری

در نرم‌افزار AMOS نتایج برازش مدل اصلاح شده به شرح ذیل حاصل می‌گردد:

جدول ۴: نتایج برازش مدل اصلاح شده

Table 4: Results of Fitting the Modified Model

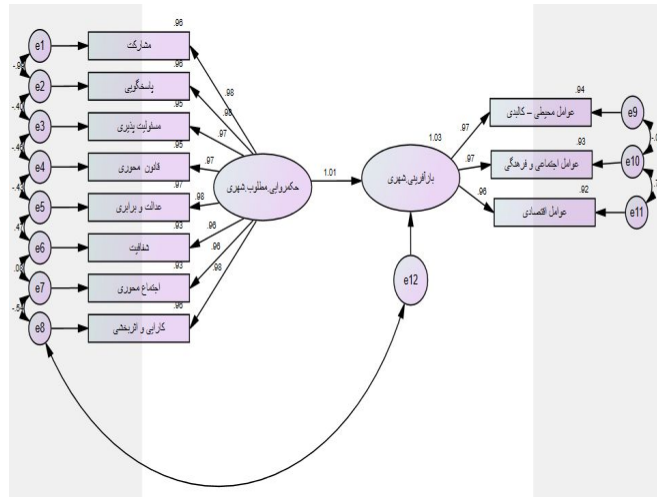
عنوان شاخص	مقدار قابل قبول	مقدار بدست آمده	تفسیر
Index Title	Acceptable Value	The Amount Obtained	Explanation
<i>P-Value Chi-Square</i>	سطح احتمال کای - اسکوئر	بزرگتر از ۵ درصد	قابل قبول
<i>CMIN/DF</i>	نسبت کای اسکوئر به درجه آزادی	مقادیر بین ۱ تا ۵	وضعیت نسبتاً قابل قبول مدل
<i>GFI (Goodness of Fit Index)</i>	شاخص برازندگی	۰ (عدم برازش) تا ۱ (برازش کامل)	وضعیت قابل قبول مدل
<i>AGFI (Adjusted Goodness of Fit Index)</i>	شاخص تعدیل شده برازندگی	۰ (عدم برازش) تا ۱ (برازش کامل)	وضعیت قابل قبول مدل
<i>CFI (Comparative Fit Index)</i>	شاخص برازندگی تطبیقی	۰ (عدم برازش) تا ۱ (برازش کامل)	وضعیت قابل قبول مدل
<i>RMSEA (Root Mean Square of Approximation)</i>	ریشه دوم میانگین مجذورات باقیمانده	< ۰.۰۵	خطای معقولی برای تقریب در جامعه

نتایج تحلیل و مقادیر شاخص‌های برازش، نشان از برازش نسبتاً خوب و معنی‌دار بودن مدل است. این بدان معنی است که داده‌های نمونه مورد مطالعه مدل اصلاح شده را تأیید می‌کنند، آماره‌های کای اسکوئر نسبی، GFI ، CFI ، $AGFI$ و $RMSEA$ میزان انطباق ماتریس واریانس کواریانس مدل فرضی را با ماتریس نمونه‌ای مقایسه می‌کنند و فرض اینکه متغیرها با هم دارای ارتباط است، پذیرفته می‌شود. در این مدل مقدار همبستگی بین ابعاد نیز در سطح ۱٪ معنی‌دار است. بعد از اطمینان یافتن از صحت مدل اندازه‌گیری گام بعدی در تحلیل بدست آوردن تخمین ضرایب استاندارد (ضرایب مسیر) و عدد معناداری اثر هر کدام از ضرایب رگرسیون در مدل می‌باشد.

جدول ۵: تأیید / عدم تأیید رابطه بین متغیرها و برآوردهای استاندارد حداکثر درست‌نمایی برای مدل نظری تحقیق

Table 5: Confirmation / Non-Confirmation of the Relationship between Variables and Standard Estimates of Maximum Accuracy for the Theoretical Research Model

عنوان شاخص	شکل رابطه	عنوان شاخص	برآورد	خطای معیار	نسبت بحرانی	سطح معنی‌داری
Index Title	Form of Relationship	Index Title	Estimate	Standard Error	Critical Ratio	Sig
حکمروایی مطلوب شهری	<---	مشارکت	۱.۰۴۹	۰.۰۱۶	۶۷.۱۹۷	***
حکمروایی مطلوب شهری	<---	پاسخگویی	۱.۰۱۲	۰.۰۱۵	۶۸.۵۵۹	***
حکمروایی مطلوب شهری	<---	مسئولیت‌پذیری	۱.۰۲۴	۰.۰۱۶	۶۲.۶۰۵	***
حکمروایی مطلوب شهری	<---	قانون‌محوری	۱.۰۸۵	۰.۰۱۷	۶۳.۲۰۸	***
حکمروایی مطلوب شهری	<---	عدالت و برابری	۰.۹۸۱	۰.۰۱۴	۷۱.۳۵۶	***
حکمروایی مطلوب شهری	<---	شفافیت	۰.۹۹۷	۰.۰۱۷	۵۷.۶۸	***
حکمروایی مطلوب شهری	<---	اجتماع محوری	۱.۰۱۲	۰.۰۲۲	۴۶.۸۱۹	***
حکمروایی مطلوب شهری	<---	کارایی و اثربخشی	۱			
توسعه کالبدی شهری	<---	عوامل محیطی - کالبدی	۱			
توسعه کالبدی شهری	<---	عوامل اجتماعی و فرهنگی	۰.۹۳۱	۰.۰۱۷	۵۳.۷۰۸	***
توسعه کالبدی شهری	<---	عوامل اقتصادی	۰.۹۳	۰.۰۱۸	۵۰.۹۹۷	***
حکمروایی مطلوب شهری	<---	توسعه کالبدی شهری	۱.۰۸۷	۰.۰۱۶	۶۹.۵۰۸	***



شکل ۲: وزن شاخص‌های استاندارد به صورت دیاگرام

Figure 2: The Weight of Standard Indicators in the Form of a Diagram

جدول ۶: وزن رگرسیونی استاندارد شده بین متغیرها برای مدل نظری تحقیق

Table 6: Standardized Regression Weight between Variables for the Theoretical Model of the Research

برآورد	عنوان شاخص	شکل رابطه	عنوان شاخص
Estimate	Index Title	Form of Relationship	Index Title
۰.۹۷۸	مشارکت	<---	حکروایی مطلوب شهری
۰.۹۸	پاسخگویی	<---	حکروایی مطلوب شهری
۰.۹۷۲	مستولیت پذیری	<---	حکروایی مطلوب شهری
۰.۹۷۳	قانون محوری	<---	حکروایی مطلوب شهری
۰.۹۸۳	عدالت و برابری	<---	حکروایی مطلوب شهری
۰.۹۶۴	شفافیت	<---	حکروایی مطلوب شهری
۰.۹۶۴	اجتماع محوری	<---	حکروایی مطلوب شهری
۰.۹۸۱	کارایی و اثربخشی	<---	حکروایی مطلوب شهری
۰.۹۷۱	عوامل محیطی - کالبدی	<---	توسعه کالبدی شهری
۰.۹۶۵	عوامل اجتماعی و فرهنگی	<---	توسعه کالبدی شهری
۰.۹۵۸	عوامل اقتصادی	<---	توسعه کالبدی شهری
۱.۰۱۳	توسعه کالبدی شهری	<---	حکروایی مطلوب شهری

نتایج جدول ۶ نشان می‌دهد که اکثر شاخص‌ها در سطح ۰.۰۱ درصد (* *) در سطح ۱٪ معنی‌دار) با هم رابطه دارند که البته این نتایج توسط نتایج همبستگی نیز تأیید می‌شود. بدین معنا که برآوردهای وزن استاندارد رگرسیونی به روش حداکثر درست‌نمایی بین شاخص‌های متغیرها با احتمال ۹۹ درصد اطمینان برآورد شده است. همان‌طور که مشاهده می‌شود: بین شاخص‌های وضعیت حکمروایی شهری و شاخص‌های توسعه کالبدی شهری در شهر سمنان رابطه بصورت مدل ساختاری وجود دارد.

در شاخص توسعه کالبدی به ترتیب عوامل محیطی - کالبدی، عوامل اقتصادی و عوامل اجتماعی و فرهنگی بیشترین تأثیر در بازآفرینی شهری را داشته و در حکمروایی مطلوب شهری به ترتیب مشارکت، مسئولیت‌پذیری، کارایی و اثربخشی، قانون محوری، عدالت و برابری، شفافیت، پاسخگویی، اجتماع محوری بیشترین تأثیر را داشته‌اند و حکمروایی مطلوب شهری بر بازآفرینی شهری به میزان ۱۰۱۳ تأثیر داشته است.

بحث و نتیجه‌گیری

هدف توسعه کالبدی شهری بهبود وضعیت بافت‌های ناکارآمد و فرسوده در جنبه‌های کالبدی، اقتصادی، اجتماعی و فرهنگی می‌باشد. با توجه به اینکه از طرفی بخش قابل توجهی از بافت فرسوده شهر سمنان در شرایط ناپایداری کالبدی - محیطی و اجتماعی قرار دارد و از طرفی نیز به‌عنوان بافت ارزشمند از نظر هویتی و عملکردی شناخته می‌شود، بکارگیری رویکرد بازآفرینی شهری در آن یک نیاز مبرم است.

بر اساس یافته‌های تحقیق و با توجه به آنکه تحلیل عاملی روی ۸ معیار حکمروایی مؤثر بر بازآفرینی بافت‌های ناکارآمد شهری سمنان انجام شد، شاخص‌های حکمروایی شهری بر بهبود بازآفرینی شهری در شهر سمنان تأثیر دارند و عامل مشارکت و مسئولیت‌پذیری شهروندان به‌عنوان عوامل اصلی شناخته شدند. لذا نتایج این بخش از تحقیق با نتایج پژوهش ارغان و همکار (۱۳۹۶)، در مقاله با عنوان نقش حکمروایی خوب شهری در بازآفرینی بافت فرسوده، محله آگاهی منطقه ۱۱ شهر تهران که بیانگر این است که بین حکمروایی خوب شهری و بازآفرینی بافت فرسوده رابطه مستقیم وجود دارد همسو است. از طرفی تأیید این مطلب که مشارکت مردم به‌عنوان عامل اصلی در بازآفرینی شهری است با نتایج مطالعات خلیلی و دیگران (۱۳۹۲)، در تحقیق «سنجش حکمروایی خوب شهری در بافت فرسوده و ارائه راهکارهای عملیاتی به منظور بهبود آن (نمونه مطالعاتی: محله پامنار تهران)»، مبنی بر اینکه بهبود حکمروایی خوب شهری در محله مطالعاتی، نیازمند مداخله در حوزه‌های شفافیت

و قانون‌مداری، نهادهای مشارکتی، کیفیت عملکرد خدماتی، امنیت و کارایی مشارکت اجتماعی است. همسو است.

بنابراین از بین عوامل مختلفی که بر تحقق‌پذیری توسعه کالبدی شهری در بافت‌های ناکارآمد مؤثر هستند، یکی از عوامل اصلی تأثیرگذار بر فرایند بازآفرینی شهری در تمامی مراحل آن ساختار نظام مدیریت شهری و رویکردهای حاکم بر آن می‌باشد که نتایج این تحقیق با نشان دادن این مهم می‌تواند راهگشایی برای ارتقای جایگاه حکمروایی خوب شهری در بازآفرینی شهری قلمداد گردد.

References:

Ablaghi, A. (2001). "Historic Texture, Conservation, Restoration, Rehabilitation or Renovation", Haft Shahr Journal, First time (4), 113-124. (Persian).

Arghan, A. and N., Tosinejad (2016). "The role of good urban governance in the regeneration of worn-out fabric, a case example: the neighborhood of knowledge in district 11 of Tehran", international conference on civil engineering, architecture and urban planning of contemporary Iran, Tehran, University of Shahid Beheshti. (Persian).

Amanzadegan, E., & Tabibian, M. (2021). "Reading sustainable urban regeneration in historical Districts by analyzing and evaluating the feasibility of its criteria in the historical District of Shiraz", Physical Social Planning, 8(2), 11-28. doi: 10.30473/psp.2021.51409.2258. (Persian).

Azimi Amoli, J., & Jamdar, A. (2017). "Regeneration of worn-out urban textures with Urban Good Governance Approach (Case Study: Deh-e- Vanak District)", Geography (Regional Planning), 7(1), 85-99. (Persian).

Ansell, Ch., & Gash, A. (2008). "Collaborative governance in theory and practice", Journal of public administration research and theory, 18(4), 543-571.

Babaei, H., Rafiyan, M., Roustaa, M., & Pasian Khamari, R. (2018). "Analysis of Organizational Network of Participatory Management in Urban Renaissance of Gorgans Historical Context", The Monthly Scientific Journal of Bagh-e Nazar, 15(63), 17-28. doi: 10.22034/bagh.2018.67364. (Persian).

Colantonio, A. Dixon, T. (2011). "Urban Regeneration and Social Sustainability, best practice from european cities", Willey-blackwell: 1-336.

De Magalhaes, C. S. (2004). "Centres of excellence for urban regeneration: promoting institutional capacity and innovation or reaffirming old ideas?", Planning Theory & Practice, 5(1), 33-47.

Ebrahimzadeh, D. I., & Asadian, M. (2013). "Analysis and Assessment of Good Urban Governance in Iran Case study: Kashmar

City”, *Geography and Territorial Spatial Arrangement*, 3(6), 17-30.
doi: 10.22111/gaij.2013.1075.

Esmailzadeh, H.; Sarrafi, M. (2019). Role of Good Governance in Urban Planning Case Study: Tehran Metro. *MJSP* 2006; 10(1), 1-28 URL: <http://hsmsp.modares.ac.ir/article-21-2384-fa.html>. (Persian).

Emerson, K., Nabatchi, T., Balogh, S. (2012). “An integrative framework for collaborative governance”, *Journal of public administration research and theory*, 22(1), 1-29.

Fallah Zadeh, S., & Mahmoudi Pati, F. (2015). “Prioritizing participatory policies in urban regeneration with emphasis on the probability of conflict among key stakeholders (case study: Old part of Amol urban regeneration plan)”, *Motaleate Shahri*, 4(15), 5-16. (Persian).

Innes Judith E. Booher David E. (2003). “The Impact of Collaborative Planning on Governance Capacity”, Paper prepared for presentation at the Annual Conference of the Association of Collegiate Schools of Planning, Baltimore, November 21–24, 2002.

Izadi, M. S. (2001). “A study of urban restoration experiences in Iran with emphasis on the developments of the last 2 decades”, *Haft Shahr Journal*, spring, Vol. 1, No. 3, 32-42. (Persian).

Karke Abadi, Z., Kamyabi S., Najjarzadeh, M. (2017). Dissertation on the model of public space organization for good governance with an emphasis on sidewalks - District 12 of Tehran. (Persian).

Gollagari, R., Beyene, B. B., & Mishra, S. S. (2021). Ethical leadership, good governance and employee commitment: Testing a moderated mediation model in public universities of Ethiopia. *Journal of Public Affairs*, 2742.

Han, Z., Long, Y., Wang, X., & Hou, J. (2020). “Urban redevelopment at the block level: Methodology and its application to all Chinese cities”, *Environment and Planning B: Urban Analytics and City Science*, 47(9), 1725-1744.

Kim, S. (2016). “The workings of collaborative governance: Evaluating collaborative community-building initiatives in Korea”, *Urban studies*, 53(16), 3547-3565.

Khalili, A., Khazaian, O., Hosseini, F. (2012). Assessing good urban governance in the worn-out context and providing operational solutions to improve it (case study: Pamnar neighborhood of Tehran), the first national conference on urban planning and architecture over time. Qazvin . Imam Khomeini International University. (Persian).

Locke, R., Mehaffy, M., Haas, T., & Olsson, K. (2018). "Urban heritage as a generator of landscapes: building new geographies from post-urban decline in Detroit", *Urban Science*, 2(3), 92.

McCarney, P. Halfani, M. Rodriquez, A. (1995). Towards an understanding of governance: the emergence of an idea and its implications for urban research in developing countries. In Stren, R. Kjellberg, B. (Eds). *Perspectives on the City*. Centre for Urban and Community Studies, University of Toronto, Toronto, pp.91-142. The draft Vancouver declaration.

Roberts, P. & Sykes, H. (2000). *Urban Regeneration: Handbook*, London. Sage Publications.

Shafiee, D. M. (2013). "Renovation of Deteriorated Fabrics and the need to change attitudes in the preparation and implementation of comprehensive and detailed plans (Case study: Isfahan)", *Bagh-e Nazar Magazine*, 10(24), 91-104. (Persian).

Sharifian Thani, M. (2001). Citizen participation in urban governance and management Y. Nahrn: Shahr. 1. (Persian).

Torabi, A. (2001). "The sustainable management of the city good governance", *Municipalities Quarterly*. 31(6), 81-91. (Persian).

Tallon, A. (2010). *Urban Regeneration in the UK*. New York: Routledge.

Taylor P. (2000). "UNCHS (Habitat)-the Global Campaign for Good Urban Governance", *Environment and Urbanization*, Vol. 12, No. 1. April.

UN-HABITAT (2006). *Urban governance index (UGI) a tool to measure progress in achieving good urban governance*. Retrieved from www.unhabitat.org.

The Role of Favorable Urban Governance in the Physical Development of Inefficient Middle Tissues of Semnan City

Mehdi Samimian¹, Zeynab Kerkeh Abadi (Ph.D)²
Saeid Kamyabi (Ph.D)³

DOI: 10.22055/QJSD.2024.41693.2719

Abstract:

The physical development of worn-out urban tissues and their regeneration in a way, according to their requirements and nature, in the face of inefficient urban tissues, requires a gradual and processual approach and avoiding temporary and temporary measures. Examining the frameworks related to urban management shows that the use of collaborative planning techniques to change the role of governments and the use of local governance processes to coordinate with regional systems and at the same time the development of local capacities leads to the realization of urban development and regeneration becomes effective and comprehensive. The research is of applied type and the study method is survey-analytical. In this research, after collecting data through questionnaires, analyzing the data using SPSS statistical software and modeling structural equations with Amos software, the proper fit of the model has been confirmed. The results of this research showed that there is a relationship between the indicators of the state of urban governance and the indicators of improving the urban regeneration of Semnan, and in the regeneration index, environmental-physical factors, economic factors, and social and cultural factors have the greatest impact on urban regeneration and on the optimal urban governance. Participation, accountability, efficiency and effectiveness, law-oriented, justice and equality, transparency, accountability, and community-oriented have had the greatest impact in order, and in general, favorable urban governance has had an impact on urban regeneration.

Key Concepts: *Optimal Governance, Physical Development, Semnan City*

¹ PhD student in geography and urban planning, Semnan Branch, Islamic Azad University, Semnan, Iran, m.samimi63@gmail.com

² Associate Professor, Department of Geography and Urban Planning, Semnan Branch, Islamic Azad University, Semnan, Iran (Corresponding Author), z.karkehabadi@yahoo.com

³ Assistant Professor, Department of Geography and Urban Planning, Semnan Branch, Islamic Azad University, Semnan, Iran, saeidkamyabi@gmail.com

