

بررسی نگرش جوانان به کجروانه و ناهنجار بودن پدیده تکدی‌گری

(مورد مطالعه: جوانان شهرستان شوش)

امیر فرخ‌وندی^۱، فاطمه پارسی^۲ و دکتر غلامرضا لطیفی^۳

تاریخ وصول: ۹۴/۴/۱۵

تاریخ پذیرش: ۹۴/۶/۱۲

چکیده:

هدف اصلی پژوهش عبارت از بررسی نگرش جوانان شهرستان شوش به پدیده تکدی‌گری، بعنوان عملی کجروانه و همچنین بررسی عوامل مؤثر بر این نگرش می‌باشد. تحقیق حاضر با روش پیمایش و با ابزار پرسشنامه بر روی جوانان ۱۹-۲۹ سال شهرستان شوش انجام شده است، که روایی پرسشنامه‌ی مورد استفاده بوسیله اعتبار صوری و پایایی آن نیز با انجام پیش‌آزمون و بهره‌گیری از آلفای کرونباخ تأیید گردید. یافته‌های تحقیق نشان می‌دهد که غالب جوانان شهرستان شوش، حجم متکدیان در این شهرستان را زیاد دانسته‌اند و تکدی‌گری را پدیده‌ای کجروانه و ناهنجار قلمداد می‌کنند که این پدیده ناهنجار باعث پدید آمدن موارد زیر در محیط شهری می‌شود: سماجت و ایجاد مزاحمت؛ تخریب فضای فیزیکی و زشت‌سازی چهره‌ی شهر؛ تأثیرات زیانبار اقتصادی؛ تأثیرات زیانبار بهداشتی؛ ترویج فساد اخلاقی و جنسی؛ تأثیرات زیانبار امنیتی؛ ترویج اعتیاد و توزیع مواد مخدر؛ تأثیرات زیانبار روانی. با آزمون فرضیات تحقیق نیز مشخص شد که بین ۴ متغیر جنسیت، میزان تحصیلات، نوع شغل و قومیت جوانان شهرستان شوش و نگرش آنان به تکدی‌گری، بعنوان عملی کجروانه و ناهنجار، رابطه وجود دارد و بین دو متغیر وضعیت اشتغال و سطح دینداری جوانان شهرستان شوش و نگرش آنان به تکدی‌گری رابطه‌ای مشاهده نگردید.

مفاهیم کلیدی: مسئله‌ی اجتماعی، کجروی و ناهنجاری، پیامدهای تکدی‌گری

^۱ دانشجوی دکتری جامعه‌شناسی فرهنگی علوم و تحقیقات تهران (نویسنده‌ی مسئول)
amir_farokhvandi@yahoo.com

^۲ کارشناس ارشد برنامه‌ریزی رفاه اجتماعی دانشگاه علامه طباطبائی و مدرس دانشگاه پیام نور دزفول
f_parsi44@yahoo.com

^۳ عضو هیئت علمی دانشگاه علامه طباطبائی
rlatifi2002@yahoo.com

مقدمه و بیان مسأله

جامعه‌ی بشری از دیرباز با مشکلات و مسائل گوناگون اجتماعی دست به گریبان بوده و همواره گروه‌هایی از انسان‌ها به دلایل مختلف در وضعیت‌های نابرابر، نامطلوب و ناهنجار می‌زیسته‌اند، لیکن در عصر حاضر که جوامع انسانی درگیر پیچیدگی‌های روزافزونی شده‌اند، زندگی بشر امروز با مسایل گوناگون مضاعفی همراه گشته است، خصوصاً باگسترش شهرنشینی و خیل عظیم مهاجرت به شهرها و از جمله شهرهای بزرگ، مسائل اجتماعی متعددی نیز بیش از گذشته بروز کرده است. این مسائل که آسیب‌ها و نابسامانی‌های بسیاری با خود به همراه دارند، ریشه‌های متفاوتی داشته و از منظر گوناگونی مورد تحلیل قرار می‌گیرند.

بسیاری، کجروی‌ها و مسائل اجتماعی را تخلف از انتظارات تعریف نموده و علت بروز این مسائل را ناکامی در جامعه‌پذیری تلقی کرده‌اند که ابتدا به میراث ژنتیکی و سپس به محیط اجتماعی نسبت داده شده است و حاصل چنین ناکامی‌هایی را فرسایش اخلاقی می‌دانند (رابینگتن، ۱۳۸۶: ۲۹). از جمله می‌توان به برداشت رابینگتن^۱ و واینبرگ^۲ از مسائل و آسیب‌های اجتماعی استناد نمود که آن را این‌گونه تعریف کرده‌اند: شرایط و تنظیمات به گونه‌ای است که رفتارهای خوشایند اجتماعی را سالم بر می‌شمرد، اما آنانی را که با رفتارهای خوشایند فاصله گرفته‌اند، بیمار و در نتیجه بد تلقی می‌کند.

بنابراین رویکرد، آسیب‌شناسی اجتماعی تخلف از انتظارات اخلاقی و ناکامی در جامعه‌پذیری را مسئله‌ی اجتماعی می‌داند (همان: ۲۸-۲۷). فولر^۳ و مایرز^۴ نیز مسئله‌ی اجتماعی را چنین تعریف نموده‌اند: مسئله‌ی اجتماعی عبارت است از الگوی رفتار یا وضعیتی که از سوی تعداد زیادی از افراد جامعه قابل اعتراض یا نامطلوب محسوب می‌شود. این عده تشخیص می‌دهند که برنامه‌ها، سیاست‌ها و خدماتی برای مقابله، یا دست‌کم کاهش دامنه‌ی آن مسئله، ضرورتاً باید انجام پذیرد (مدن^۵، ۱۹۸۷: ۳).

در این میان، تکدی‌گری که یکی از شاخص‌های بارز برای توسعه‌نیافتگی جوامع به شمار می‌رود و جهات آسیبی بسیاری دارد، در صورت افزایش و مخصوصاً ورود آن به حوزه‌ی ارزش‌ها، می‌تواند ناهنجاری‌های متعددی را در پی داشته باشد و بعلاوه ارزش

¹ E. Rubington

² M.S. Weinberg

³ Fuller

⁴ Myers

⁵ Madan

معطوف به کار، تولید، خلق و آفرینش را تخریب کند که در چنین شرایطی جامعه از سرچشمه‌های خلاقیت باز می‌ماند، دچار کرختی می‌شود و بزرگ‌ترین سرمایه‌ی جامعه، یعنی انسان‌ها بجای آفرینش، خود سربار جامعه می‌شوند (ساروخانی، ۱۳۸۳: ۹۳).

بنابراین با توجه به آنچه در توضیح مسائل اجتماعی و همچنین تکدی‌گری آمد، تکدی‌گری که به باور بسیاری از متخصصین جامعه‌شناسی و مدیریت شهری از عوامل مهم آسیب‌رسانی به چهره‌ی فیزیکی، اجتماعی، امنیت و سلامت شهرها است و از جمله عوامل رفتارهای کجروانه‌ای است که نظم اجتماعی جامعه را به مخاطره انداخته و پیامدهای ناهنجار متعددی نیز در پی دارد، یکی از این دست مسائل و کجروی‌هایی است که باید مورد ارزیابی و بررسی قرار گیرد تا در جهت مقابله با این ناهنجاری و بهبود نظم و کیفیت زندگی ساکنان شهرها، شناخت کافی و به تبع آن اقدامات صحیح و مقتضی صورت گیرد.

در این میان موقعیت شهرستان شوش و زائرپذیر بودن این شهرستان، باعث تردد بسیار زیاد مسافران و زائران به این محل می‌گردد، که این مسئله، به نوبه‌ی خود زمینه‌ی مناسبی برای بروز هر چه بیشتر پدیده‌ی تکدی‌گری را فراهم می‌آورد، و علاوه بر اینکه به ظاهر منطقه چهره‌ای نامناسب و ناهنجار می‌بخشد، پیامدها و اثرات زیان‌بار دیگری را نیز در پی خواهد داشت که ضرورت توجه و بررسی هر چه بیشتر در این زمینه را می‌طلبد.

در همین راستا پژوهش حاضر در پی بررسی حول این موضوع می‌باشد و مخصوصاً به بررسی پیرامون نگرش جوانان شهرستان شوش به کجروانه بودن پدیده تکدی‌گری و بررسی پیامدهای این آسیب اجتماعی از نظر گروه مورد بررسی، می‌پردازد.

بنابراین پژوهش حاضر در پی پاسخگویی به این سؤال اصلی است: جوانان شهرستان شوش نسبت به پدیده‌ی تکدی‌گری در این شهرستان چه نگرشی دارند؟

سایر سؤالاتی که این پژوهش در پی یافتن پاسخ برای آنها می‌باشد بدین قرار هستند:

سؤالات پژوهش

- ۱- آیا به نظر جوانان شهرستان شوش، تکدی‌گری یک کجروی و عملی ناهنجار است؟
- ۲- چه عواملی بر نگرش جوانان شهرستان شوش نسبت به تکدی‌گری (بعنوان عملی کجروانه) تأثیرگذار است؟

- ۳- میزان (حجم) متکدیان در شهرستان شوش، از منظر جوانان این شهرستان چقدر می‌باشد؟
- ۴- جوانان شهرستان شوش به چه میزان تمایل دارند به متکدیان کمک نقدی و غیر نقدی بنمایند؟
- ۵- پیامدهای تکدی‌گری، از دید جوانان شهرستان شوش چه می‌باشند؟

اهداف تحقیق

با در نظر گرفتن عنوان تحقیق و سؤال اصلی و آغازین، هدف اصلی پژوهش حاضر عبارت است از "بررسی نگرش جوانان شهرستان شوش به کجروانه بودن پدیده تکدی‌گری".

اهداف جزئی و فرعی پژوهش نیز بدین قرار می‌باشند:

- بررسی عوامل مؤثر بر نگرش جمعیت مورد مطالعه به پدیده تکدی‌گری (بعنوان عملی کجروانه).
- بررسی حجم و فراوانی متکدیان در شهرستان شوش، از نظر گروه مورد بررسی.
- بررسی میزان تمایل جوانان شهرستان شوش به کمک به متکدیان.
- بررسی نگرش جوانان شهرستان شوش نسبت به پیامدهای تکدی‌گری.

پیشینه پژوهش

الف) تحقیقات داخلی

تکدی‌گری در ایران: رویه‌ها، روندها و علت‌ها: این مطالعه متکی بر دو روش تحلیل ثانویه؛ داده‌های موجود درخصوص متکدیان جمع‌آوری شده در سطح شهرها، در طول سال‌های ۸۶ تا ۸۹ و همچنین فراتحلیل برخی از مهمترین مطالعات انجام شده در ایران در سال‌های ۱۳۷۰ تا ۱۳۸۷ است؛ که این نتایج را در پی داشته است: در ایران تکدی‌گری هنوز پدیده‌ای مردانه است و علت‌های آن نیز عموماً فقر و بیکاری است، بنابراین ایجاد فرصت‌های اشتغال برای مردان از اهمیت ویژه‌ای در این زمینه برخوردار است، خصوصاً که عموم متکدیان متأهل بوده و همواره متکدیان مجرد درصد کمتری از متکدیان را شامل شده‌اند. علاوه بر آن، افزایش سهم افراد سالم در جمعیت متکدیان، مداخلت داشتن دو پدیده فقر و بیکاری در گرایش به تکدی‌گری را تقویت می‌کند. البته نباید از نظر دور داشت که برخی متکدیان به این پدیده به چشم یک حرفه‌ی پردرآمد می‌نگرند و لذا به

راحتی حاضر به ترک آن نبوده و حتی برای افزایش درآمد، خود را دارای معلولیت نشان می‌دهند (نصرتی‌نژاد، ۱۳۹۱).

آسیب‌شناسی شهری ایران (تکدی‌گری در شهر اصفهان): این تحقیق تکدی‌گری را از عوامل مهم آسیب‌رسانی به چهره‌ی فیزیکی، اجتماعی، امنیت و سلامت شهرها می‌داند و معتقد است متکدیان، که شامل طیفی وسیع از گروه‌های مختلف سنی، جنسی و اجتماعی هستند، جامعه را دچار مشکل ناامنی و افسردگی کرده و بخصوص با وضعیت آزاردهنده و ناهنجار چون چهره، لباس، گفتار و رفتار ملتسمانه، رقت‌بار و سماجت‌هایی که به کار می‌برند، برای اقشار ویژه‌ای مثل کودکان و یا گردشگران نمودی ناخوشایندتر دارند. این پژوهش دنبال آن است که پدیده‌ی گدایی در شهرهای ایران و به صورت موردی در شهر اصفهان را مطالعه و علت‌شناسی کرده، پیامدهای آن را مورد شناسایی قرار داده و کانون‌های اصلی آنرا روی نقشه پیاده کند (صرامی، ۱۳۸۵).

بررسی پیامدهای تکدی‌گری در محله‌ی مولوی تهران: هدف از این تحقیق توصیف و بررسی وضعیت تکدی‌گری در محله‌ی مولوی تهران و همچنین بررسی پیامدهای تکدی‌گری از منظر ساکنان این محله می‌باشد. این تحقیق با روش پیمایش صورت گرفته و به نظر اکثر افراد گروه مورد بررسی تکدی‌گری باعث پدید آمدن این موارد در محیط شهری می‌گردد؛ ایجاد تأثیرات زیان‌بار فیزیکی و تخریب چهره‌ی ظاهری شهر، ایجاد تأثیرات زیان‌بار بهداشتی در محیط شهری، ایجاد تأثیرات زیان‌بار روانی در محیط شهری، ایجاد تأثیرات زیان‌بار امنیتی در محیط شهری، ایجاد تأثیرات زیان‌بار اقتصادی و زایل شدن قبح درآمد بدون کار و عرضه، ایجاد آسیب‌ها و تأثیرات زیان‌بار اجتماعی همچون ترویج اعتیاد و توزیع مواد مخدر، سماجت همراه با ایجاد مزاحمت برای ساکنان محله و ترویج فساد اخلاقی و جنسی در محله‌ی مورد بررسی (فرخ‌وندی، ۱۳۹۰).

ب) تحقیقات خارجی

طبقه‌بندی متکدیان خیابانی و عوامل مؤثر بر تکدی‌گری خیابانی در تانزانیا مرکزی: در این پژوهش ۱۳۰ نفر از متکدیان خیابانی در فضاهای عمومی مختلف مورد بررسی قرار گرفتند و به کمک آن مشخص گردید که پدیده تکدی‌گری، نتیجه پاره‌ای از عوامل، از جمله فقر، بیکاری، مشکلات فیزیکی، مرگ پدر و مادر و فروپاشی خانواده و موارد مشابه می‌باشد.

این مطالعه توصیه می کند که برای رسیدگی به پدیده تکدی‌گری، سیاست‌گذاران و مقامات دولت محلی باید روش‌های چند وجهی و چند لایه، در قالب مداخلات پیشگیرانه و پاسخگویانه را اتخاذ کنند (بالتازار^۱، ۲۰۱۲).

تکدی‌گری به‌عنوان شغل: پژوهشی بر روی افراد دارای مشکلات تحرکی در آکرای غنا: نویسنده در این پژوهش بیان می‌دارد که علی‌رغم غیرقانونی بودن گدایی و تکدی‌گری در کشور غنا و همچنین با وجود این‌که این عمل توسط غالب شهروندان این کشور جزء رذایل و اعمال کجروانه محسوب می‌گردد، اما تعداد زیادی از افراد این کشور به‌عنوان یک شغل به انجام آن مشغول می‌باشند، خصوصاً افرادی که دارای ناتوانی‌های جسمی و تحرکی هستند.

در این پژوهش مشخص گردید که فقر، مشکلات جسمی و حرکتی، نبودن مهارت کافی و در نهایت بیکاری و نبودن درآمد مناسب از جمله عواملی هستند که باعث سوق دادن برخی از افراد به سمت تکدی‌گری می‌شوند (کوسی کاسا^۲، ۲۰۰۸).

چارچوب نظری پژوهش

به باور بسیاری از متخصصین جامعه‌شناسی و مدیریت شهری، تکدی‌گری از عوامل مهم آسیب‌رسانی به چهره‌ی فیزیکی، ساحت اجتماعی، امنیت و سلامت شهرها است. متکدیان، با پوشش نامناسب، ظاهر آزاردهنده، رقت‌آمیز و رفتارهای سماجت‌آمیز علاوه بر تخریب ساخت ظاهری، باعث ایجاد نوعی احساس ناامنی و بسیاری آسیب‌های دیگر همچون فروش مواد مخدر، ولگردی، زورگیری، گسترش و رواج اعتیاد و اشاعه‌ی فساد و روسپی‌گری در جامعه خواهند شد (ستوده، ۱۳۸۶: ۱۷۸-۱۷۷).

باید گفت که تکدی‌گری تحت تأثیر عوامل مختلفی می‌تواند حادث شود. من جمله عوامل روانی، اجتماعی، فرهنگی و اقتصادی، اما بیش از هر چیزی محصول ساختار اجتماعی و نارسایی‌های ناشی از آن می‌باشد. بطور کلی عوامل مؤثر در ایجاد و گسترش پدیده‌ی تکدی را می‌توان در عوامل عمده و مهم زیر خلاصه کرد:

۱- عوامل اجتماعی - اقتصادی: زندگی اجتماعی محصول روابطی است که افراد انسانی را به هم پیوند می‌دهد و از مناسبات و پیوندهای بین انسان‌هاست که جامعه شکل می‌گیرد و اگر جامعه‌ای خواهان بقای خود می‌باشد، باید نیازهای اساسی خود را برآورده

¹ Baltazar

² Kwesi kassah

ساخته و نابسامانی‌های موجود را مرتفع نماید. گدایی و تکدی‌گری یک زایده‌ی اجتماعی نابسامان است که در پیدایش آن عوامل اجتماعی، اقتصادی و فرهنگی متعددی می‌تواند دخالت داشته باشد: فقدان اشتغال و کار، پیری و ازکار افتادگی، رخوت و سستی، اعتیاد، معلولیت و بیماری، مسائل خانوادگی از قبیل پاشیده شدن خانواده، مهاجرت از روستا به شهر، نابسامانی‌های اقتصادی از قبیل فقر مادی و کمی درآمد در بعضی از مشاغل، بالا بودن هزینه‌ی زندگی، ضعف فرهنگ حاکم بر خانواده‌های متکدیان، شکاف عمیق طبقاتی و مواردی از این دست از جمله این عوامل به شمار می‌روند. پس باید ادعان داشت که برخی از متکدیان محصول نابسامانی اجتماعی هستند. بدین معنی که جامعه نتوانسته است گروه‌های آسیب‌پذیری چون سالخوردگان، معلولین، مستمندان و امثال آنان را بصورتی مناسب سازمان بخشد و برای آنان زندگی انسانی لازم را فراهم آورد. در نتیجه برخی از آنان برای بقای خویش به تکدی می‌پردازند. "شرمن و وود" در ارتباط با علل اجتماعی و اقتصادی مسائلی چون تکدی‌گری چنین استدلال کرده‌اند: گسترش بیکاری مسأله‌ی تقاضای کالاهای ساخته شده را دچار مشکل می‌کند؛ زیرا در این دوره، کارگران درآمدها از حد معمول کمتر است و تقاضا برای کالاهای مصرفی آنان به حداقل می‌رسد. از این‌رو برای مدتی کسادی و تنزل اقتصادی بدتر و وخیم‌تر می‌شود. بیکاری فراوان از تقاضا می‌کاهد و کاهش تقاضا به بیکاری بیشتری می‌انجامد. گر چه بالاخره، اوضاع به حال اول برمی‌گردد و کاهش تقاضا به آهستگی انجام می‌پذیرد؛ لکن کارگران باید چیزی برای خوردن داشته باشند. به هر صورت مردم مصرف خودشان را حفظ می‌کنند. بطوری که مصرف کمتر از درآمد تنزل می‌کند. حفظ مصرف به طرقی چون گدایی، اخذ وام (بدهکاری‌های تازه)، دزدی (افزایش جنایات) و خدمات دولتی (نظیر پرداخت غرامت دوره‌ی بیکاری) صورت می‌پذیرد (وود، ۱۳۷۲: ۷۴). باید در این زمینه بیان داشت که هر قدر جامعه‌ای از رونق اقتصادی بیشتری برخوردار باشد و افراد بتوانند از مجاری قانونی و درست حداقل معیشت خود را به سادگی تأمین کنند مسئله در یوزگی کمتر خواهد بود، زیرا همان‌گونه که در سطور بالا ادعان شد بین معیشت و رونق اقتصادی جامعه و در یوزگی و بی‌خانمانی ارتباط وجود دارد. پایین بودن سطح درآمد ملی، وقوع قحطی، رکود شدید اقتصادی، افزایش بیکاری، تورم شدید و ناگهانی، غیر عادلانه بودن توزیع سرمایه‌ی ملی که نابرابری‌های اجتماعی را در پی دارد را می‌توان از علل اقتصادی در یوزگی دانست.

۲- عوامل روانی و فردی: هر چند ساختار غلط اقتصادی، شرایط ناعادلانه توزیع ثروت، تفاوت درآمد و نبود فرصت‌های مساوی برای آموزش و اشتغال و امثال این موارد

می‌تواند زمینه‌ساز و مروج‌گدایی باشد، ولی گروه‌هایی از آن‌ها عمدتاً به سبب عوامل فردی و روانی همچون تن‌پروری، تنبلی، عادت به زندگی انگلی و بدون احساس مسئولیت به این شیوه‌ی زندگی رو می‌آورند (صرامی، ۱۳۸۵: ۲۸). با مطالعه‌ی ریشه‌های روانی و فردی تکدی‌گری مشخص می‌گردد که این امر نیز می‌تواند نقش مؤثری در بزهکاری و تکدی‌گری داشته باشد، شرایط فردی خاص، گاهاً موجب استعداد‌های جرم‌زا و گرایش‌های انحرافی، همچون تکدی‌گری، در نزد افراد می‌شود (سخاوت، ۱۳۸۲: ۳۵) و طبق نتایج بدست آمده از تحقیقات متعدد، درصد قابل ملاحظه‌ای از متکدیان، از اختلالات شدید روانی رنج می‌برند که نتیجه‌ی آن، روی آوردن شخص به افعالی چون دست‌درازی و اختلالات رفتاری است که زمینه‌ی انجام عمل تکدی‌گری را تسهیل می‌کند. همچنین، دیوانگان و آنان که تعادل قوای خود را، چه به صورت ژنتیکی و چه در اثر عوامل محیطی، از دست داده‌اند، نیز از کسانی هستند که به گدایی می‌پردازند، بی‌آنکه الزاماً درکی اقتصادی همانند دیگر متکدیان از این عمل داشته باشند. این دسته از افراد به علت عدم پذیرش اجتماعی و تحمل نشدن از سوی وابستگان خویش، به صحنه‌ی تکدی پرتاب می‌شوند و بتدریج در اثر یادگیری اجتماعی، این رفتار به صورت یک عادت غریزی - روانی در آنان تکرار می‌شود. عموماً نیز خود از حاصل گدایی خویش بهره‌مند نیستند (باقری، ۱۳۹۰: ۶۲).

در مجموع باید بیان داشت تکدی‌گری فرآیندی است که به موجب آن متکدی یا درپوزه‌گر از دسترنج دیگران بهره‌مند می‌شود و زندگی می‌گذراند، هر یک از افراد جامعه که نه صاحب حرفه به مفهوم اقتصادی آن هستند و نه در تولید اجتماعی مشارکت دارند و همواره با شیوه‌های گوناگون دست نیاز بسوی این و آن دراز می‌کنند، متکدی نامیده می‌شوند (ستوده، ۱۳۸۶: ۱۷۸). گیل‌مور، گدایی را یک فعالیت سازمان یافته می‌داند که در آن فرد، گدایی را به کارکردن (در صورت قادر بودن به کار) ترجیح می‌دهد (شیخاوندی، ۱۳۸۰: ۴۱۵؛ به نقل از ستوده، ۱۳۸۶: ۱۷۸)؛ بنابراین تکدی‌گری انتقال پول و یا کالا از یک واحد پویا و فعال به یک واحد منفعل و بیکار است که در درازمدت رکود بخشی از نیروهای کار و بسیاری ناهنجاری‌ها و نابسامانی‌های دیگر، از پیامدهای آن است. این ناهنجاری‌ها را با توجه به رویکرد کارکردی می‌توان بدین صورت توضیح داد: تحلیل‌های کارکردی جامعه را نظامی متشکل از اجزای سازگار با هم می‌داند که تفاوت ارزش‌های مورد احترام در نهادهای متفاوت، به ستیز میان نهادها و سپس افراد خواهد انجامید. این ستیز آسیبی در بستر تعادل موجود میان اجزای نظام اجتماعی است و ثبات آن را به خطر

می‌اندازد. بر این اساس کارکردگرایان، کجروی را در راستای بر هم خوردن نظم اجتماعی و بعنوان خطری برای ثبات نظام مورد توجه قرار می‌دهند (سلیمی، ۱۳۸۵: ۱۶۷). با توجه به این رویکرد، تکدی‌گری به دلیل عدم سازگاری با نظم و ارزش‌های جامعه از جمله مسائل و ناهنجاری‌های موجود در جوامع محسوب می‌گردد که علاوه بر تضاد با هنجارهای غالب در جامعه، خود نیز موجد ناهنجاری‌های دیگری می‌گردد.

نظریه فروید و ارتباط آن با تکدی‌گری

فروید عوامل روانی و فردی را دلیل بروز رفتارهای آدمی و از جمله رفتارهای انحرافی و کجروانه می‌داند. با توجه به نظریه‌ی وی، رفتار انحرافی زمانی اتفاق می‌افتد که بین "من"^۱ و "ابرمن"^۲ عدم توازن برقرار باشد. از نظر فروید "ابرمن"، شامل ارزش‌های اخلاقی و "من" نیز دنیای فعال و نظارت‌پذیر فرد است. زمانی که "من" در برابر "ابرمن" ضعیف و منفعل قرار می‌گیرد و "ابرمن" نمی‌تواند فرد را ارشاد کند، کجروی رخ می‌دهد (محسنی تبریزی، ۱۳۸۳: ۱۳۷-۱۳۶).

با توجه به نظریه‌ی فروید، در مبحث تکدی‌گری می‌توان به گروه‌هایی از متکدیان اشاره نمود که عمدتاً به سبب عوامل فردی و روانی همچون تن‌پروری، عادت به زندگی انگلی و بدون احساس مسئولیت به این شیوه‌ی کجروانه از زندگی روی آورده‌اند.

نظریه آنومی مرتون و ارتباط آن با تکدی‌گری

نظریه‌ی آنومی^۳ مرتون^۴، ناظر به ناسازگاری بین اهداف فرهنگی و وسایل نهادی شده و مقبول برای دستیابی به آن اهداف است. بدین ترتیب که برخی از افراد طبقه‌ی پایین جامعه که راه خود را برای رسیدن به اهداف مورد نظر مسدود می‌بینند، احتمال دارد برای رسیدن به اهداف مورد نظر، به روش‌های ناهنجار و انحرافی متوسل گردند (نصرتی‌نژاد، ۱۳۹۱: ۴۸) و به طرق گوناگون میان این ابزار و روش‌ها و اهداف، توازن و انطباق برقرار نمایند، بنابراین نظریه‌ی مرتون را می‌توان گزینش هم‌نواپی طلبانه‌ی فرد هنگام ناکارآمدی دستورالعمل‌های جمعی نامید. او در بیان این تصویر، عناصر زیر را بکار می‌گیرد:

^۱ ego

^۲ super ego

^۳ anomie theory

^۴ Merton

- شکاف و تعارض میان اهداف و ابزار مقبول اجتماعی (ممکن نبودن جمع میان آنها) برخی افراد را به پندار ناکارآمد بودن رهنمودهای جمعی رفتار می‌رساند و در نهایت به ضعف پایبندی آنان به این رهنمودها می‌انجامد.

- نیاز درونی افراد به دستیابی به آن اهداف و ابزار و در نتیجه، شکل گرفتن نیازهای متعارض در آنان؛

- فشارهای روانی ارضای نیاز که افراد را به ارضای آن از طریق متوسل شدن به گزینه‌هایی خاص وا می‌دارد که می‌توان آن را گزینه‌ی مطلوب‌تر (یا در دسترس‌تر) در میان ترکیب‌های منطقی محتمل برای رسیدن به آن دو عنصر نامید.

بدین شکل او در ترسیم مفهوم کجروی، دو نوع متغیر جمعی (آنومی و فشار) و فردی (گزینش هم‌نوایی طلبانه) را بکار می‌گیرد (ادهمی، ۱۳۹۰: ۳۶). وی بر اساس جهت‌گیری افراد نسبت به اهداف و وسایل مقبول برای رسیدن به آن‌ها، پنج روش را برای سازگاری با ساخت نابسامان ممکن می‌داند که عبارتند از: هم‌نوایی، نوآوری، مناسک‌گرایی، انزوا و طغیان و شورش؛ که همه‌ی این گزینه‌ها به استثنای هم‌نوایی، صورت‌های ناهنجار و کجروانه سازگاری با ساخت نابسامان است (مرتون، ۱۹۳۸). مرتون از شرایطی می‌گوید که توازنی بین اهداف و وسایل رسیدن به اهداف در جامعه وجود دارد، در این وضعیت تعادل برقرار است، در این حالت پذیرش جمعی اهداف و وسایل دستیابی، هر دو بناکننده‌ی هماهنگی متعادلی بین این دو جنبه ساختار زندگی است، که به این شیوه هم‌نوایی^۱ (بهنجاری) می‌گویند (اسکیدمور، ۱۳۷۵: ۱۶۲)، اما امتناع از هدف یا وسایل یا امتناع از هر دو، شخص را به سمت یکی از چهار شیوه‌ی انطباق فردی زیر سوق می‌دهد:

۱- نوآوران یا بدعت‌گذاران^۲: کسانی که اهداف جامعه را می‌پذیرند، لیکن وسایل و ابزار مشروع جهت رسیدن به آنرا نمی‌پذیرند و از وسایل غیر مشروع و غیر قانونی برای دستیابی به اهداف استفاده می‌کنند.

۲- مناسک‌گرایی^۳: کسانی که وسایل و ابزار قانونی و رسمی برای رسیدن به اهداف جامعه را می‌پذیرند، لیکن خود آن اهداف را رد می‌کنند. آنچه برای آن‌ها مهم است، آداب و رسوم و تشریفات است.

¹ conform

² innovators

³ ritualism

۳- انزواگرایان (واپس‌گرایان)^۱: افرادی هستند که هم اهداف و هم وسایل دستیابی به آنها را رد می‌کنند. در واقع آنها یا از جامعه طرد شده‌اند، یا خود از جامعه کناره‌گیری کرده‌اند. ولگردان، معتادان و متکدیان می‌توانند جزء این گروه محسوب شوند.

۴- طغیان‌گرایان یا شورشیان^۲: کسانی هستند که هم اهداف و هم وسایل دستیابی به آنها را رد می‌کنند، لیکن برخلاف انزواگرایان بدون هدف نیستند، بلکه راه‌ها و اهدافی را بعنوان جایگزین آنها معرفی می‌کنند (اسماعیلی، ۱۳۹۱: ۲۸-۲۷). به تعبیری دیگر، اهداف و وسایل نزد افراد این گروه تغییر می‌یابد و ممکن است نوع جدیدی از یکپارچگی بین اهداف جدید و وسایل جدید ایجاد نمایند.

انواع شیوه‌های انطباقی موردنظر مرتون را می‌توان در نمودار زیر نیز به نمایش گذاشت:



نمودار ۱: شیوه‌های انطباقی از نظر مرتون

در دسته‌بندی مرتون، گروه‌های نوآوران، طغیان‌گران و کناره‌گیران در سازگاری خود با محیط و جامعه‌ای که امکان دسترسی آنها را به ابزار مشروع و مقبول اجتماعی محدود ساخته، کج‌رفتاری و هنجارشکنی را برگزیده‌اند.

مرتون با مطرح کردن این سنخ‌شناسی قصد دارد نشان دهد که می‌توان اثرهای نظام‌دار بر رفتار اجتماعی را ناشی از سوء یکپارچگی جامعه دانست که خود سوء یکپارچگی نیز از امتناع قبول اهداف موفقیت یا وسایل دستیابی به موفقیت ناشی می‌شود (اسکیدمور، ۱۳۷۵: ۱۶۲).

¹ retreatists

² rebellion

اگر بخواهیم با دید مرتون به پدیده‌ی تکدی‌گری نگاه کنیم، تکدی نوعی واکنش از سنخ نوآوری و یا انزوا در برابر هدف ثروت‌اندوزی و وسیله‌ی آن - کار و تلاش - است. از آن جهت نوآوری است که یکی از اهداف عمومی جامعه که همان مادی‌گرایی و ثروت‌اندوزی است پذیرفته شده است، اما چون عده‌ای امکان یا توان و یا صبر رسیدن به آن را ندارند، به ناچار به راه‌های بدیع یا غیر متعارف مانند سرقت و یا تکدی دست می‌زنند؛ همچنین در چارچوب الگوی مرتون می‌توان تکدی‌گری را نوعی انزوا و گوشه‌گیری دانست که افراد نه تنها ارزشی همچون ثروت‌اندوزی را قبول ندارند، بلکه راه‌های نهادی شده موجود را نیز نمی‌پذیرند و برای گذران زندگی با حداقل انتظارات به تکدی رو می‌آورند (ادهمی، ۱۳۹۰: ۳۷).

نظریه بی‌هنجاری تشکیلاتی منسر و روزنفلد

استیون منسر و ریچارد روزنفلد^۱، از نظریه‌ی آنومی مرتون بعنوان یک چارچوب استفاده نموده و نظریه‌ی بی‌هنجاری تشکیلاتی خود را بر مبنای آن ارائه کرده‌اند. آن‌ها از چهار جهت‌گیری ارزشی نام می‌برند که منجر به رفتار مجرمانه می‌گردد:

۱- تمایل قوی به کسب موفقیت: در این جهت‌گیری، به موفقیت ارزش بسیاری داده می‌شود و عدم موفقیت برابر می‌گردد با ناتوانی در سهم داشتن معنی‌دار در جامعه، که این امر، ممکن است باعث فشارهای شدید برای رسیدن به موفقیت به هر قیمتی گردد.

۲- تأکید قوی بر جهان‌گرایی و رسیدن به هدف و موفقیت یکسان.

۳- فردگرایی افراد را تشویق می‌کند به تنهایی عمل کنند و این سبب می‌شود افراد در مقابل یکدیگر به صورت رقابتی، نه به صورت همکاری قرار گیرند.

۴- پول‌پرستی^۲: جهت‌گیری مادی‌گرایانه و پول‌پرستانه، اندوختن پول را فی‌نفسه یک هدف دانسته که ارزش آن، حتی از آنچه با آن می‌توان خرید و قدرتی که با آن به دست می‌آید نیز بیشتر است.

برای برخی، پول و اندوختن آن به خودی خود تنها معیار موفقیت است و آنچه جمع‌آوری پول را زمینه‌ای برای ارتکاب جرم می‌نماید، ماهیت پایان‌ناپذیر آن و این احساس به آن می‌باشد؛ که ممکن است سبب گردد برخی افراد، و از جمله متکدیان، به هر

^۱ Richard Rosenfeld

^۲ fetishism of money

وسيله‌ی ممکن مشروع و مورد پذیرش و یا نامشروعی برای دست یافتن به آن اقدام نمایند (ایکز^۱، ۲۰۰۷: ۲۴۰).

نظریه فرصت افتراقی و ارتباط آن با تکدی‌گری

کلوارد^۲ و اوهلین^۳ اصل فرض مرتون در مورد شکاف اهداف و ابزار و ارتباط آن با کجرفتاری را پذیرفته‌اند، اما مدعی‌اند که این شکاف با دخالت متغیر فرصت‌های نامشروع افتراقی به کجرفتاری می‌انجامد (ادهمی، ۱۳۹۰: ۳۷) ضمن اینکه بیان می‌دارند انگیزه و آرزو برای موفقیت، به خودی خود مسئول انطباق با رفتار کجروانه نیست. بلکه فرد باید در محیط‌های یادگیری کجروانه یا انطباق‌گرایانه باشد که به او امکان دهد مهارت‌ها و توانایی‌های لازم را یاد بگیرد و عمل کند (جوانمرد، ۱۳۹۰: ۱۱۶). بدین ترتیب نظریه‌ی فرصت افتراقی فرض را بر این می‌گذارد که اشخاص پرورش یافته در محلات پر ازدحام و فقرزده، اهداف مرسوم را می‌پذیرند و تصدیق می‌کنند، اهدافی که در واقع متعلق به طبقات متوسط جامعه است. پس تأکید می‌کند که شکل‌گیری بزه در میان این افراد از این تمایز نشأت می‌گیرد و در واقع واکنشی است در برابر نوعی فشار ناشی از کشش بین آنچه فرد می‌خواهد و آنچه دسترسی بدان را ندارد. جرم‌ها و کجروی‌های آنان نیز با تکیه بر همین مفهوم، نوعی دست یازیدن به شیوه‌ها و ابزارهای غیر مجاز برای دسترسی به غایت‌های مقبول و مرسوم قلمداد می‌شود.

از این دیدگاه می‌توان این‌گونه نتیجه گرفت، از آنجا که بسیاری از متکدیان در دام سایر اعمال کجروانه‌ای چون اعتیاد گرفتار آمده‌اند، بنابراین یک خرده‌فرهنگ کناره‌گیرانه از زندگی عادی را انتخاب نموده‌اند.

بنابر مباحث و نظریات مطروحه در سطور بالا، تکدی‌گری را باید یکی از آسیب‌ها، کجروی‌ها و ناهنجاری‌های موجود در جامعه قلمداد نمود، چرا که رفتاری مغایر با روش‌ها و هنجارهای مرسوم و پذیرفته‌شده جامعه می‌باشد و علاوه بر آثار نامناسبی که به بافت و چهره‌ی ظاهری، امنیت و سلامت جامعه می‌بخشد، بعلاوه، بسیاری از متکدیان به برخی اعمال مجرمانه و کجروانه دیگر نیز روی می‌آورند، بنابراین باید با شناخت مناسب این پدیده و عوامل و پیامدهای آن، مؤثرترین برخورد را با این پدیده و سایر آسیب‌هایی که

¹ Akers

² Richard Cloward

³ Loyd Ohlin

- ممکن است در پی آن روی دهد، به انجام رسانید. از جمله مهم‌ترین و رایج‌ترین تأثیرات تکدی‌گری در محیط‌های شهری که مؤید دیدگاه‌های بی‌هنجاری، از جمله نظریه‌ی فرصت‌های افتراقی نامشروع در ارتباط با پدیده تکدی‌گری می‌باشد، این موارد هستند:
- تأثیرات زیانبار فیزیکی: نازیبایی فضایی شهری و زشت‌سازی چهره‌ی فیزیکی آن.
 - تأثیرات زیانبار اقتصادی: عادی نمودن درآمد بدون کار و زایل شدن قبح‌طلب بدون عرضه.
 - تأثیرات زیانبار اجتماعی: عدم پایبندی به هنجارهای اجتماعی، مزاحمت‌ها و ایجاد جلوه‌های ناخوشایند.
 - تأثیرات زیانبار بهداشتی: بی‌توجهی به مبانی بهداشتی، پاکیزگی محیط، لباس و صحنه مربوطه.
 - تأثیرات زیانبار اخلاقی: تهدید سلامت اخلاقی جامعه و خودکم‌بینی، سماجت و مزاحمت و غیره.
 - تأثیرات زیانبار حقوقی: زمینه‌سازی بروز انواع جرائم، آمادگی برای توزیع مواد مخدر، بکارگیری کودکان و زنان و غریبه‌ها و ترویج فساد اخلاقی و جنسی.
 - تأثیرات زیانبار روانی: ایجاد تنش، ناراحتی و آزرده‌گی خاطر بخصوص در پارک‌ها که محل استراحت و تمدد اعصاب است.
 - تأثیرات زیانبار امنیتی: ناامن کردن محیط و جامعه بخصوص شهری و فضاهای مرتبط با خود (صرامی، ۱۳۸۵: ۳۱).

فرضیه‌های پژوهش

- ۱- به نظر می‌رسد بین جنسیت جوانان شهرستان شوش و نگرش آنان به تکدی‌گری (بعنوان عملی کجروانه) رابطه وجود دارد.
- ۲- به نظر می‌رسد بین تحصیلات جوانان شهرستان شوش و نگرش آنان به تکدی‌گری (بعنوان عملی کجروانه) رابطه وجود دارد.
- ۳- به نظر می‌رسد بین وضعیت اشتغال جوانان شهرستان شوش و نگرش آنان به تکدی‌گری (بعنوان عملی کجروانه) رابطه وجود دارد.
- ۴- به نظر می‌رسد بین نوع شغل جوانان شهرستان شوش و نگرش آنان به تکدی‌گری (بعنوان عملی کجروانه) رابطه وجود دارد.

- ۵- به نظر می‌رسد بین میزان پایبندی به اعتقادات دینی و نگرش جوانان شهرستان شوش به تکدی‌گری (بعنوان عملی کجروانه) رابطه وجود دارد.
- ۶- به نظر می‌رسد بین قومیت جوانان شهرستان شوش و نگرش آنان به تکدی‌گری (بعنوان عملی کجروانه) رابطه وجود دارد.

روش‌شناسی پژوهش

روش تحقیق مورد استفاده در این پژوهش، روش پیمایش^۱ می‌باشد که در آن متناسب با اهداف، سؤالات و فرضیه‌های تحقیق، با استفاده از ابزار پرسشنامه دست به طراحی مجموعه‌ای از سؤالات زده و با توزیع پرسشنامه‌ی مربوطه میان جوانان شهرستان شوش نسبت به جمع‌آوری اطلاعات و داده‌ها اقدام گردید.

جمعیت مورد مطالعه در این تحقیق را کلیه‌ی جوانان ۱۹-۲۹ سال شهرستان شوش تشکیل می‌دهند که با توجه به اطلاعات دریافتی از فرمانداری این شهرستان، حجم جمعیت آنان در آخرین سرشماری عمومی نفوس و مسکن ۵۸۳۰۷ نفر می‌باشد، که از این تعداد ۲۸۹۵۹ نفر مرد و ۲۹۳۴۸ نفر زن هستند. برای تعیین حجم نمونه، با استفاده از فرمول کوکران تعداد ۳۸۲ نفر از جوانان شهرستان بعنوان نمونه مورد بررسی انتخاب گردیدند، و به نسبت جنسیت، ۱۹۲ زن و ۱۹۰ مرد، بوسیله‌ی روش نمونه‌گیری خوشه‌ای چند مرحله‌ای مورد بررسی قرار گرفتند.

برای بدست آوردن روایی یا اعتبار^۲ در این تحقیق، پیش از اقدام به جمع‌آوری اطلاعات، پرسشنامه طراحی شده در اختیار اساتید اهل فن قرار گرفت، که پس از اعمال نظر و انجام برخی اصلاحات، پرسشنامه‌ی نهایی آماده گردیده و روایی یا اعتبار آن بوسیله‌ی اعتبار صوری - که عبارت است از تأیید و اجماع نظر متخصصین و کارشناسان اهل فن در مورد رو بودن ابزار اندازه‌گیری - بدست آمد.

برای دستیابی به پایایی^۳ نیز، با انجام پیش‌آزمون^۴ و با استفاده از آماره‌ی آلفای کرونباخ^۵، همسازی گویه‌ها و سازگاری درونی پرسشنامه بررسی و در نهایت تأیید گردید.

¹ survey

² validity

³ reliability

⁴ pre-test

⁵ Cronbach's Alpha

جدول زیر پایایی ابزار مورد استفاده را با توجه به مقدار آماره‌ی آلفای کرونباخ به نمایش می‌گذارد:

جدول ۱: نتایج آزمون آلفای کرونباخ درباره‌ی مقیاس نگرش جوانان به کجروانه بودن پدیده‌ی تکدی‌گری

مقدار آلفا	تعداد گویه	شاخص‌ها	
۰/۷۱	۳	تخریب فضای فیزیکی و زشت‌سازی چهره‌ی شهر	نگرش جوانان شهرستان شوش به کجروانه بودن پدیده‌ی تکدی‌گری
۰/۷۷	۲	تأثیرات زیانبار اقتصادی و زایل شدن قبح درآمد بدون کار و عرضه	
۰/۷۴	۲	تأثیرات زیانبار بهداشتی در محیط شهری	تعداد گویه: ۱۶
۰/۶۹۷	۳	تأثیرات زیانبار امنیتی در محیط شهری	
۰/۸۹	۳	تأثیرات زیانبار روانی در محیط شهری	
۰/۷۲	۳	تأثیرات زیانبار اجتماعی (ترویج اعتیاد و توزیع مواد مخدر در محیط شهری - سماجت همراه با ایجاد مزاحمت - ترویج فساد اخلاقی و جنسی در محیط شهری)	مقدار آلفای کل مقیاس: ۰/۸۱

یافته‌های پژوهش

۵۰/۳ درصد پاسخگویان به سؤالات تحقیق حاضر زن و ۴۹/۷ درصد مرد هستند، ۴۹/۲ درصد مجرد، ۵۰/۳ درصد متأهل، ۰/۳ درصد (۱ نفر) بی‌همسر (بدلیل طلاق) و ۰/۳ درصد (۱ نفر) بی‌همسر (بدلیل فوت همسر) می‌باشند، میانگین سنی پاسخگویان ۲۴/۸۶ سال، کم‌سن‌ترین آنها ۱۹ سال و مسن‌ترین ۲۹ سال سن دارند. میان‌ه‌ی سنی گروه مورد بررسی ۲۵ سال و مد سن آن‌ها ۲۹ سال می‌باشد.

میزان تحصیلات نمونه‌ی مورد بررسی به این قرار می‌باشد: ۱/۸ درصد (۷ نفر) زیر دیپلم، ۱۶/۸ درصد (۶۴ نفر) دیپلم، ۲۶/۴ درصد (۱۰۱ نفر) دانشجو، ۱۴/۴ درصد (۵۵ نفر) فوق دیپلم، ۳۱/۹ درصد (۱۲۲ نفر) لیسانس و ۸/۶ درصد (۳۳ نفر) فوق لیسانس. قومیت: ۲۳۷ نفر از مجموع ۳۸۱ نفری که قومیت خود را اعلام کرده‌اند، عرب می‌باشد، ۷۱ نفر لر، ۵۴ نفر دزفولی، ۷ نفر کرد، ۶ نفر بختیاری و ۶ نفر نیز فارس می‌باشند. ۲۴۱ نفر (۶۳/۱ درصد) از نمونه‌ی مورد بررسی فاقد شغل دارای درآمد هستند (که ۷۴ نفر از آنان را زنان خانه‌دار تشکیل می‌دهد) و ۱۳۹ نفر از پاسخگویان شاغل می‌باشند

که ۳۷ نفر از آنان دارای شغل دولتی بوده، ۱۴ نفر به کشاورزی مشغول هستند، ۲۰ نفر شغل خود را مغازه‌دار و ۵۹ نفر نیز سایر مشاغل آزاد اعلام کرده‌اند (۹ نفر نیز نوع شغل خود را اعلام نکرده‌اند).

از مجموع ۱۳۹ نفری که شاغل هستند، ۷۶ نفر درآمد خود را اعلام داشته‌اند؛ که میانگین درآمد آن‌ها ۷۰۲۸۹۴ تومان، میانه و مد درآمد آن‌ها ۵۰۰۰۰۰ تومان، پایین‌ترین درآمد ۱۰۰۰۰۰ تومان (۷ نفر) و بالاترین درآمد ۴۰۰۰۰۰۰ تومان (۱ نفر) می‌باشد. غالب جوانان مورد بررسی در شهرستان شوش از دینداری بالایی برخوردارند، به این ترتیب که ۷۲/۵ درصد (۲۷۷ نفر) از نمونه‌ی مورد بررسی از دینداری بالایی برخوردار می‌باشند، ۲۲ درصد (۸۴ نفر) در سطح دینداری متوسط قرار دارند و ۱ درصد (۴ نفر) نیز از دینداری پایینی برخوردارند.

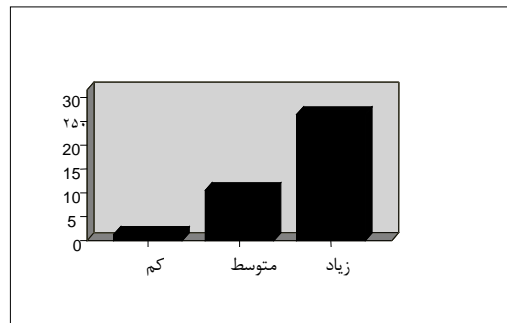
میزان (حجم) متکدیان

غالب جوانان شهرستان شوش، یعنی ۶۹/۱ درصد از نمونه‌ی مورد بررسی، حجم و میزان متکدیان در این شهرستان را از میان یک طیف ۳ گزینه‌ای کم، متوسط، زیاد، گزینه زیاد دانسته‌اند. جدول و نمودار زیر حجم این متکدیان را از منظر جوانان شهرستان شوش نشان می‌دهد.

جدول ۲: حجم متکدیان در شهرستان شوش

	فراوانی	درصد	درصد معتبر	درصد تجمعی
کم	۱۳	۳/۴	۳/۴	۳/۴
متوسط	۱۰۵	۲۷/۵	۲۷/۵	۳۰/۹
زیاد	۲۶۴	۶۹/۱	۶۹/۱	۱۰۰/۰
جمع	۳۸۲	۱۰۰/۰	۱۰۰/۰	

از میان ۳۸۲ نفر پاسخگو به سؤالات تحقیق حاضر، ۲۶۴ نفر میزان متکدیان را در شهرستان شوش زیاد دانسته‌اند، ۱۰۵ نفر (۲۷/۵ درصد) حجم متکدیان را متوسط دانسته و ۱۳ نفر (۳/۴ درصد) تعداد آن‌ها را کم برشمرده‌اند.



نمودار ۲: حجم متکدیان در شهرستان شوش

نگرش جوانان شهرستان شوش به ناهنجار و کجروانه بودن تکدی‌گری

در جدول زیر نگرش جوانان شهرستان شوش در مورد میزان کجرو و ناهنجار بودن پدیده‌ی تکدی‌گری، قابل مشاهده است:

جدول ۳: نگرش جوانان شهرستان شوش در مورد میزان کجروی و ناهنجاری پدیده‌ی تکدی‌گری

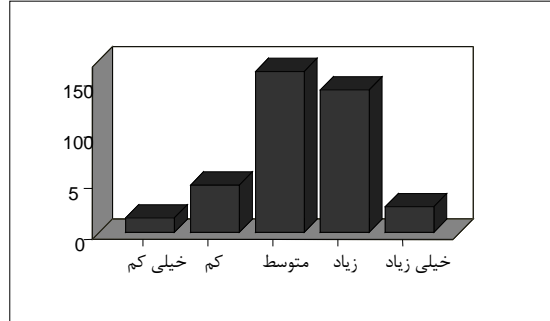
	فراوانی	درصد	درصد معتبر	درصد تجمعی
اصلاً	۰	۰	۰	۰
خیلی کم	۱۴	۳/۷	۳/۷	۳/۷
کم	۴۶	۱۲/۰	۱۲/۰	۱۵/۷
تا حدی	۱۵۷	۴۱/۱	۴۱/۱	۵۷/۰
زیاد	۱۳۹	۳۶/۴	۳۶/۴	۹۳/۴
خیلی زیاد	۲۵	۶/۵	۶/۵	۱۰۰/۰
جمع	۳۸۱	۹۹/۷	۹۹/۷	
بی‌پاسخ	۱	۰/۳		
جمع کل	۳۸۲	۱۰۰/۰		

همان‌گونه که در جدول فوق مشاهده می‌گردد، نگرش جوانان شهرستان شوش درباره‌ی کجرو و ناهنجاربودن پدیده‌ی تکدی‌گری، در یک طیف ۶ گزینه‌ای، به ترتیب فراوانی به قرار زیر می‌باشد:

۴۱/۱ درصد (۱۵۷ نفر) تا حدی و ۳۶/۴ درصد (۱۳۹ نفر) به مقدار زیادی تکدی‌گری را یک ناهنجاری و کجروی می‌دانند، ۱۲ درصد به مقدار کم، ۶/۵ درصد خیلی زیاد، ۳/۷ درصد نیز به مقدار خیلی کمی آن را یک پدیده‌ی ناهنجار و کجرویانه می‌دانند و هیچ کدام

از پاسخگویان رأی به عدم ناهنجاری این پدیده نداده است؛ بنابراین بنظر جوانان شهرستان شوش تکدی‌گری پدیده‌ای کجروانه و ناهنجار قلمداد می‌گردد و اکثر پاسخگویان نیز شدت این ناهنجاری را متوسط رو به بالا دانسته‌اند.

موارد مطروحه در سطور فوق، در نمودار زیر نیز قابل مشاهده است:



نمودار ۳: نگرش جوانان شهرستان شوش در مورد میزان کجروی و ناهنجاری پدیده‌ی تکدی‌گری

پیامدهای تکدی‌گری

با بررسی نگرش جوانان ساکن در شهرستان شوش درباره‌ی پیامدهای تکدی‌گری، می‌توان نظرات آنان را در جدول زیر خلاصه کرده و فراوانی، درصد و نمره‌ی هر پیامد را به ترتیب زیر ارائه داد.

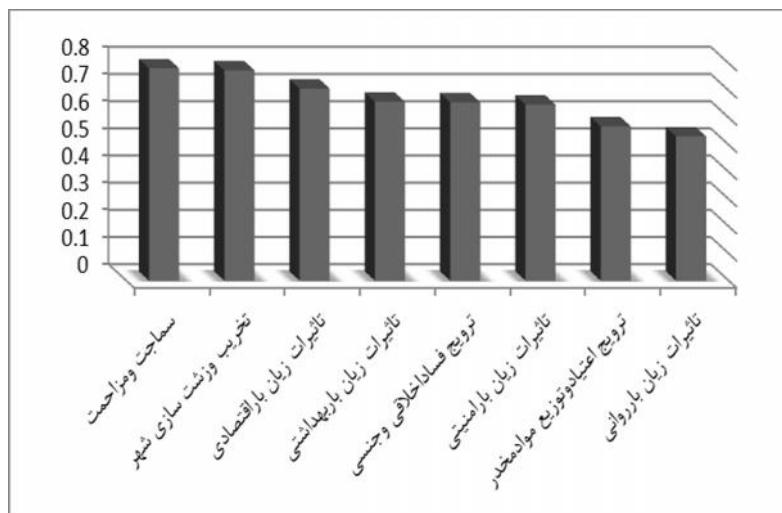
جدول ۴: پیامدهای تکدی‌گری در محیط شهری از منظر جوانان شهرستان شوش

ردیف	عنوان پیامد	اصلاً	خیلی کم	کم	متوسط (تا حدی)	زیاد	خیلی زیاد	جمع نمره پاس‌خگو	حداکثر نمره ممکن	نسبت نمره اکتسابی
۱	تخریب فضای فیزیکی و زشت‌سازی چهره‌ی شهر	۲	۸	۳۱	۵۴	۱۶۸	۱۱۹	۵۳۲۶	۶۸۷۶ (۳ سؤال)	۰/۷۷۴۵۸
۲	تأثیرات زیانبار اقتصادی و زایل شدن قبح درآمد بدون کار و عرضه	۵	۳۰	۷۱	۶۹	۱۴۳	۶۴	۳۲۴۳	۴۵۸۴ (۲ سؤال)	۰/۷۰۷۴۶
۳	تأثیرات زیانبار بهداشتی در محیط شهری	۱۷	۵۲	۹۴	۴۹	۱۰۳	۶۷	۳۰۲۰	۴۵۸۴ (۲ سؤال)	۰/۶۵۸۸۱

ادامه‌ی جدول ۴

۴	تأثیرات زیانبار امنیتی در محیط شهری	۹ ٪۲/۴	۳۴ ٪۸/۹	۹۹ ٪۲۵/۹	۸۵ ٪۲۲/۳	۱۱۲ ٪۲۹/۳	۴۳ ٪۱۱/۳	۴۴۵۸	۶۸۷۶ (۳ سؤال)	۰/۶۴۸۳۴
۵	تأثیرات زیانبار روانی در محیط شهری	۷۲ ٪۱۸/۸	۵۹ ٪۱۵/۴	۸۴ ٪۲۲	۴۷ ٪۱۲/۳	۹۰ ٪۲۳/۶	۲۶ ٪۶/۸	۳۶۵۳	۶۸۰۴ (۳ سؤال) ۴ بی (پاسخ)	۰/۵۳۶۸۹
۶	ترویج اعتیاد و توزیع مواد مخدر در محیط شهری	۱۹ ٪۵	۷۸ ٪۲۰/۴	۹۵ ٪۲۴/۹	۱۲۳ ٪۳۲/۲	۴۶ ٪۱۲	۲۰ ٪۵/۲	۱۳۰۲	۲۲۸۶ (۱ سؤال) ۱ بی (پاسخ)	۰/۵۶۹۵۵
۷	سماجت همراه با ایجاد مزاحمت	۷ ٪۱/۸	۲۵ ٪۶/۵	۲۶ ٪۶/۸	۸۶ ٪۲۲/۵	۱۱۵ ٪۳۰/۱	۱۲۳ ٪۳۲/۲	۱۷۹۲	۲۲۹۲ (۱ سؤال)	۰/۷۸۱۸۵
۸	ترویج فساد اخلاقی و جنسی در محیط شهری	۷ ٪۱/۸	۴۸ ٪۱۲/۶	۷۹ ٪۲۰/۷	۱۱۵ ٪۳۰/۱	۹۳ ٪۲۴/۳	۴۰ ٪۱۰/۵	۱۵۰۵	۲۲۹۲ (۱ سؤال)	۰/۶۵۶۶۳

نمودار زیر نیز پیامدهای این پدیده را به ترتیب شدت ناهنجاری و تأثیرات زیانبار آن در محیط شهری، از نظر گروه مورد بررسی، به نمایش می‌گذارد (با توجه به نسبت نمره‌ی اکتسابی گویه به حداکثر امتیاز ممکنه که در جدول فوق قابل مشاهده است).



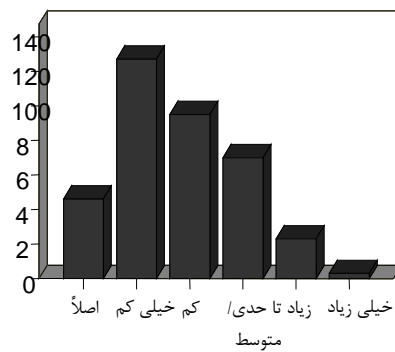
نمودار ۴: پیامدهای تکدی‌گری در محیط شهری از منظر جوانان شهرستان شوش (به ترتیب شدت ناهنجاری)

کمک به متکدیان

میزان تمایل جوانان شهرستان شوش به کمک (نقدی و غی نقدی) به متکدیان، بدین قرار می‌باشد:

از مجموع ۳۶۴ نفر از نمونه‌ی مورد بررسی که به این گویه پاسخ گفته‌اند، ۴۶ نفر (۱۲ درصد) اصلاً حاضر به کمک کردن به متکدیان نمی‌باشند، ۱۲۷ نفر (۳۳/۲ درصد) میزان تمایل خود به کمک کردن به متکدیان را خیلی کم عنوان کرده‌اند، ۹۵ نفر (۲۴/۹ درصد) کم، ۷۰ نفر (۱۸/۳ درصد) تا حدی، ۲۳ نفر (۶ درصد) زیاد و ۳ نفر (۰/۸ درصد) تمایل خود به انجام این عمل را خیلی زیاد عنوان کرده‌اند.

بنابراین همان‌گونه که در نمودار زیر نیز مشخص است، غالب جوانان شهرستان شوش، که برخی پیامدهای نابهنجار را نیز برای عمل تکدی‌گری متصور بوده‌اند، تمایل چندانی به کمک کردن به متکدیان از خود نشان نداده‌اند.



نمودار ۵: میزان تمایل جوانان شهرستان شوش به کمک به متکدیان

عوامل مؤثر بر دیدگاه جوانان شهرستان شوش به کجروانه بودن تکدی‌گری (آزمون فرضیه‌ها)

برای آزمون فرضیه‌ها، متغیر نگرش جوانان شهرستان شوش درباره‌ی میزان کجرو و ناهنجار بودن تکدی‌گری در سطح سنجش فاصله‌ای مورد ارزیابی قرار می‌گیرد و متغیرهای جنسیت، وضعیت اشتغال، نوع شغل و قومیت پاسخگویان در سطح اسمی سنجیده می‌شود، همچنین متغیر تحصیلات نمونه‌ی مورد بررسی در سطح ترتیبی قرار دارد،

بنابراین برای بررسی رابطه‌ی میان این متغیرها و متغیر نگرش جوانان شهرستان شوش درباره‌ی میزان کجرو و ناهنجار بودن تکدی‌گری، از آزمون‌های تی^۱ دو نمونه مستقل و تحلیل واریانس یک‌طرفه^۲ استفاده می‌گردد.

متغیر میزان پایبندی به اعتقادات دینی نیز در سطح سنجش فاصله‌ای مورد ارزیابی قرار گرفته و بنابراین برای بررسی رابطه‌ی آن با متغیر وابسته‌ی تحقیق، از ضریب همبستگی پیرسون^۳ استفاده می‌شود.

رابطه‌ی میان متغیرهای مستقل تحقیق و متغیر وابسته‌ی تحقیق (نگرش جوانان شهرستان شوش درباره‌ی میزان کجرو و ناهنجار بودن تکدی‌گری) در جداول زیر ارائه می‌گردد:

فرضیه ۱: بنظر می‌رسد بین جنسیت جوانان شهرستان شوش و نگرش آنان به تکدی‌گری (بعنوان عملی کجروانه) رابطه وجود دارد.

جدول ۵: نتایج آزمون t دو نمونه‌ی مستقل پیرامون نگرش جوانان شهرستان شوش به کجرو بودن

تکدی‌گری بر حسب جنسیت

جنسیت	تعداد	میانگین	انحراف معیار	خطای معیار میانگین	T	سطح معنی‌داری (Sig)
زن	۱۹۰	۵۲/۸۷۳۷	۱۱/۰۸۰۰۳	۰/۸۰۳۸۳	۲/۲۰۶	۰/۰۲۸
مرد	۱۸۸	۵۰/۴۵۷۴	۱۰/۱۹۶۱۱	۰/۷۴۳۶۳		

بررسی‌های آماری نشان می‌دهد میزان نگرش نمونه‌ی مورد بررسی به کجرو و ناهنجار بودن تکدی‌گری در بین دو جنسیت زن (با میانگین ۵۲/۸۷۳۷) و مرد (با میانگین ۵۰/۴۵۷۴) متفاوت از هم می‌باشد.

بنابراین با لحاظ این که سطح معنی‌داری حاصل از آزمون آماری فوق نیز کمتر از ۰/۰۵ می‌باشد ($Sig=0/028$)؛ پس فرضیه ۱ تحقیق تأیید می‌گردد، که می‌توان نتیجه گرفت میزان کجرو و ناهنجار بودن تکدی‌گری در نظر جوانان شهرستان شوش، بر حسب جنسیت آن‌ها می‌تواند تا حدودی متفاوت از هم باشد.

¹ T-Test

² One-Way ANOVA

³ Pearson Coefficient

فرضیه ۲: به نظر می‌رسد بین تحصیلات جوانان شهرستان شوش و نگرش آنان به تکدی‌گری رابطه وجود دارد.

جدول ۶: نتایج حاصله از آزمون تحلیل واریانس جهت بررسی نگرش جوانان شهرستان شوش به کجرو بودن تکدی‌گری بر حسب تحصیلات

سطح معنی‌داری (Sig)	F	مربع مجزورات	درجه‌ی آزادی	مجموع مجزورات
۰/۰۰۵	۳/۳۷۶	۳۷۴/۹۵۳	۵	۱۸۷۴/۷۶۴
		۱۱/۰۷۷	۳۷۲	۴۱۳۲۰/۵۵۹
			۳۷۷	۴۳۱۹۵/۳۲۳
				جمع

در فرضیه‌ی دوم تحقیق آزمون تحلیل واریانس یک‌طرفه معنادار گردیده است، چرا که سطح معناداری برآورد شده کمتر از ۰/۰۵ می‌باشد ($Sig=0/005$). پس رابطه‌ی فوق تأیید می‌گردد و می‌توان گفت بین میزان تحصیلات جوانان شهرستان شوش و نگرش آنها نسبت به میزان کجرو بودن تکدی‌گری رابطه برقرار است.

فرضیه ۳: بنظر می‌رسد بین وضعیت اشتغال جوانان شهرستان شوش و نگرش آنان به تکدی‌گری رابطه وجود دارد.

جدول ۷: نتایج آزمون t دو نمونه‌ی مستقل پیرامون نگرش جوانان شهرستان شوش به کجرو بودن تکدی‌گری بر حسب وضعیت اشتغال

سطح معنی‌داری (Sig)	T	خطای معیار میانگین	انحراف معیار	میانگین	تعداد	جنسیت
۰/۶۱۸	-۰/۴۹۹	۰/۹۰۳۳۹	۱۰/۵۳۵۲۲	۵۱/۳۲۳۵	۱۳۶	زن
		۰/۶۳۵۴۵	۱۰/۷۷۳۹۰	۵۱/۸۹۵۸	۲۴۰	مرد

با انجام آزمون t دو نمونه‌ی مستقل مشخص گردید که میزان نگرش نمونه‌ی مورد بررسی به کجرو و ناهنجار بودن تکدی‌گری در بین دو گروه شاغل (با میانگین ۵۱/۳۲۳۵) و بیکار (با میانگین ۵۱/۸۹۵۸) چندان متفاوت نیست. بنابراین با لحاظ این که سطح معنی‌داری حاصل از آزمون آماری فوق نیز مطلوب نمی‌باشد ($Sig=0/618$)؛ پس فرضیه‌ی ۳ تحقیق تأیید نمی‌گردد، که می‌توان نتیجه گرفت

میزان کجرو و ناهنجار بودن تکدی‌گری در نظر جوانان شهرستان شوش، بر حسب وضعیت اشتغال آن‌ها، تقریباً یکسان است.

فرضیه‌ی ۴: بنظر می‌رسد بین نوع شغل جوانان شهرستان شوش و نگرش آنان به تکدی-گری رابطه وجود دارد.

جدول ۸: نتایج حاصله از آزمون تحلیل واریانس جهت بررسی نگرش جوانان شهرستان شوش به کجرو بودن تکدی‌گری بر حسب نوع شغل

سطح معنی‌داری (Sig)	F	مربع مجذورات	درجه‌ی آزادی	مجموع مجذورات	
۰/۰۰۶	۳/۶۹۵	۴۰۳/۳۷۰	۴	۱۶۱۳/۴۸۰	واریانس بین‌گروهی
		۱۰۹/۱۶۲	۱۹۶	۲۱۳۹۵/۷۷۴	واریانس درون‌گروهی
			۲۰۰	۲۳۰۰۹/۲۵۴	جمع

میانگین نمره‌ی نگرش به تکدی‌گری بعنوان عملی کجروانه و ناهنجار با توجه به نوع شغل گروه مورد بررسی بدین قرار می‌باشد: زنان خانه‌دار: ۵۶/۶۶۲۲، شغل دولتی: ۴۹/۸۰۰۰، کشاورز: ۵۳/۵۸۷۱، مغازه‌دار: ۵۳/۷۵۰۰، سایر مشاغل آزاد: ۵۰/۸۷۹۳. بدین ترتیب تحلیل واریانس یک‌طرفه برای فرضیه‌ی ۴ تحقیق معنادار گردیده است، به نحوی که مقدار آزمون F برابر است با ۳/۶۹۵ و سطح معنی‌داری نیز قابل قبول است ($Sig=0/006$)، بنابراین می‌توان گفت بین نوع شغل جوانان شهرستان شوش و نگرش آنان به تکدی‌گری در اطراف حرم دانیال نبی، بعنوان عملی کجروانه، رابطه وجود دارد.

فرضیه‌ی ۵: بنظر می‌رسد بین میزان پابندی به اعتقادات دینی و نگرش جوانان شهرستان شوش به تکدی‌گری رابطه وجود دارد.

جدول ۹: نتایج حاصله از آزمون شدت همبستگی پیرسون جهت بررسی رابطه‌ی دینداری و نگرش جوانان شهرستان شوش به کجرو بودن تکدی‌گری

دینداری	تکدی، عملی کجروانه	
-۰/۰۱۹	همبستگی پیرسون	تکدی، عملی کجروانه
۰/۳۶۱	سطح معنی‌داری	
۳۶۱	۳۷۸	تعداد

با آزمون فرضیه‌ی ۵ تحقیق مشخص شد که بین سطح دینداری جوانان شهرستان شوش و میزان نگرش آنان به کجرو بودن تکدی‌گری رابطه وجود ندارد؛ زیرا سطح معنی‌داری بدست آمده برای این رابطه ۰/۳۶۱ می‌باشد که از ۰/۰۵ بیشتر است و سطح قابل قبولی نمی‌باشد، بنابراین این فرضیه تأیید نمی‌گردد.

فرضیه‌ی ۶: بنظر می‌رسد بین قومیت جوانان شهرستان شوش و نگرش آنان به تکدی‌گری رابطه وجود دارد.

جدول ۱۰: نتایج حاصله از آزمون تحلیل واریانس جهت بررسی نگرش جوانان شهرستان شوش به کجرو بودن تکدی‌گری بر حسب قومیت آن‌ها

سطح معنی‌داری (Sig)	F	مربع مجذورات	درجه‌ی آزادی	مجموع مجذورات	
۰/۰۱۳	۲/۹۲۴	۳۲۷/۳۹۷	۵	۱۶۳۶/۹۸۴	واریانس بین گروهی
		۱۱۱/۹۵۸	۳۷۱	۴۱۵۳۶/۴۵۴	واریانس دورن گروهی
			۳۷۶	۴۳۱۷۳/۴۳۸	جمع

در آخرین فرضیه‌ی تحقیق، آزمون تحلیل واریانس یک‌طرفه معنادار گردیده است، چرا که سطح معناداری برآورد شده کمتر از ۰/۰۵ می‌باشد ($Sig=0/013$) و میانگین نمره‌ی متغیر "نگرش به تکدی‌گری بعنوان عملی کجروانه و ناهنجار" با توجه به قومیت گروه مورد بررسی بدین قرار است: عرب: ۵۱/۵۱۲۷، فارس: ۴۳/۳۳۳۳، دزفولی: ۴۹/۷۱۱۵، بختیاری: ۵۹/۰۰۰، لر: ۵۴/۳۴۲۹، کرد: ۴۶/۷۱۱۵.

پس رابطه‌ی فوق تأیید می‌گردد و می‌توان گفت بین قومیت جوانان شهرستان شوش و نگرش آن‌ها نسبت به میزان کجرو بودن تکدی‌گری رابطه برقرار است.

تحلیل رگرسیونی چند متغیره

در بررسی روابط آماری فرضیات مختلف تحقیق، متغیرها به صورت دو به دو مورد تحلیل قرار گرفتند. حال برای مطالعه‌ی تأثیر همزمان متغیرهای مستقل بر روی متغیر

وابسته از تحلیل رگرسیون چند متغیره^۱ استفاده می‌گردد. در این تحلیل از روش همزمان (اجباری)^۲ کمک گرفته‌ایم که در زیر به توصیف نتایج می‌پردازیم:

- ضریب رگرسیون (b): نتایج به دست آمده نشان می‌دهد که ضریب رگرسیون متغیر میزان تحصیلات برابر با ۱/۲۴۹-، متغیر وضعیت شغل برابر با ۳/۲۳۹، متغیر دینداری برابر با ۰/۴۰۴-، متغیر قومیت ۰/۵۶۸، متغیر جنسیت ۰/۵۴۵- و متغیر نوع شغل برابر با ۰/۸۲- می‌باشد.

- ضریب رگرسیون استاندارد شده (Beta): طبق یافته‌های حاصل، بتای متغیر میزان تحصیلات برابر با ۰/۱۶۰-، متغیر وضعیت شغل برابر با ۰/۱۵۲، متغیر دینداری برابر با ۰/۳۳۱-، متغیر قومیت ۰/۰۹۱، متغیر جنسیت ۰/۰۲۵- و متغیر نوع شغل برابر با ۰/۱۲۷- برآورد شده است.

- ضریب تعیین (R^2): در این مطالعه ضریب تعیین برابر با ۰/۲۰۳ گزارش شده است. این یافته بدین معناست که متغیرهای وارد شده به معادله توانسته‌اند ۲۰/۳ درصد از واریانس تغییرات مربوط به متغیر وابسته را تبیین نمایند.

- ضریب تعیین تعدیل یافته ($R^2 adj$): این ضریب مربع همبستگی تعدیل شده را نشان می‌دهد که در این تحقیق برابر با ۰/۱۷۶ می‌باشد.

در ادامه نیز جداول مربوط به نتایج و ضرایب آزمون تحلیل رگرسیون درباره‌ی عوامل مؤثر بر نگرش جوانان به کجروانه بودن پدیده‌ی تکدی‌گری خواهد آمد:

جدول ۱۱: نتایج آزمون تحلیل رگرسیون درباره‌ی عوامل مؤثر بر نگرش جوانان به کجروانه بودن

پدیده‌ی تکدی‌گری

Method: Enter	روش ورود متغیرها: همزمان (اجباری)
$R=0/451$	ضریب همبستگی چندگانه
$R^2=0/203$	ضریب تعیین
$R^2 adj=0/176$	ضریب تعیین تعدیل یافته
$S.E=9/7$	خطای معیار
$ANOVA=7/557$	تحلیل واریانس
$Sig = 0/00$	سطح معناداری

¹ multiple regression

² enter

جدول ۱۲: ضرایب آزمون تحلیل رگرسیون درباره‌ی عوامل مؤثر بر نگرش جوانان به کجروانه بودن

پدیده‌ی تکدی‌گری

متغیرهای مستقل	B	Std. Error	Beta	t	Sig
مقدار ثابت	۷۲/۶۴۳	۷/۳۷۷		۹/۸۴۷	۰/۰۰۰
متغیر قومیت	۰/۵۶۸	۰/۴۴۵	۰/۰۹۱	۱/۲۷۷	۰/۲۰۳
متغیر دینداری	-۰/۴۰۴	۰/۰۸۵	-۰/۳۳۱	-۴/۷۶۷	۰/۰۰۰
متغیر جنسیت	-۰/۵۴۵	۱/۸۴۳	-۰/۰۲۵	-۰/۲۹۶	۰/۷۶۸
متغیر وضعیت شغلی	۳/۲۳۹	۲/۳۲۵	۰/۱۵۲	۱/۳۹۳	۰/۱۶۵
متغیر نوع شغل	-۰/۸۲۰	۰/۶۸۰	-۰/۱۲۷	-۱/۲۰۷	۰/۲۲۹
متغیر تحصیلات	-۱/۲۴۹	۰/۵۴۶	-۰/۱۶۰	-۲/۲۸۷	۰/۰۲۳

با توجه به نتایج حاصل می‌توان معادلات رگرسیونی استاندارد و غیر استاندارد را

چنین نوشت:

- معادله‌ی رگرسیون غیر استاندارد چنین است:

$$Y' = a + b_1x_1 + b_2x_2 + \dots + b_kx_k$$

(تحصیلات) (-۱/۲۴۹) + (نوع شغل) (-۰/۸۲۰) + (وضعیت شغلی) (۳/۲۳۹) + (جنسیت) (-۰/۵۴۵) + (دینداری) (-۰/۴۰۴) + (قومیت) (۰/۵۶۸) = نگرش جوانان به کجروانه بودن پدیده‌ی تکدی‌گری

تفسیر این معادله بدین معناست که با افزایش هر واحد متغیر مستقل، نمره‌ی متغیر

وابسته به اندازه واحد ضریب رگرسیون (b) تغییر می‌کند.

- معادله‌ی رگرسیون استاندارد نیز بدین صورت است:

$$zY' = b_1z_1 + b_2z_2 + b_3z_3 + \dots + b_kz_k$$

(تحصیلات) (-۰/۱۶۰) + (نوع شغل) (-۰/۱۲۷) + (وضعیت شغلی) (۰/۱۵۲) + (جنسیت) (-۰/۰۲۵) + (دینداری) (-۰/۳۳۱) + (قومیت) (۰/۰۹۱) = نگرش جوانان به کجروانه بودن پدیده‌ی تکدی‌گری

ارقام مندرج در معادله به این معناست که با افزایش ۱ واحد در انحراف استاندارد

میزان تحصیلات، میزان نگرش جوانان مورد بررسی به کجروانه بودن پدیده‌ی تکدی‌گری

به مقدار ۰/۱۶۰ کاهش می‌یابد. در مقابل با افزایش ۱ واحد در وضعیت اشتغال (یعنی در

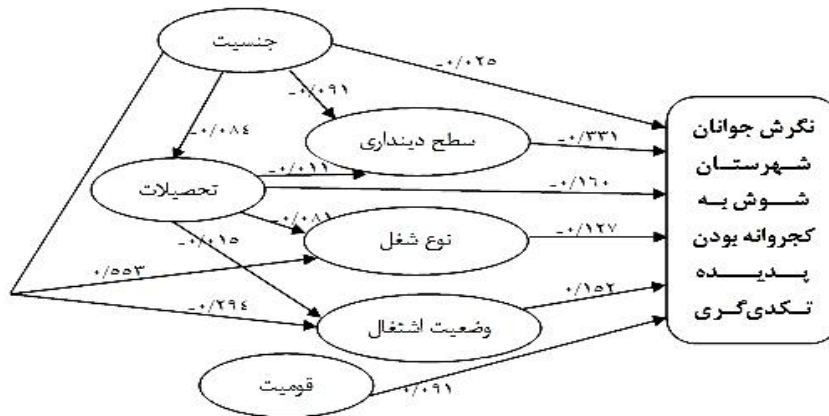
میان بیکاران)، ۰/۱۵۲ انحراف استاندارد نگرش آنان به کجروانه بودن تکدی‌گری افزایش

می‌یابد، با افزایش ۱ واحد در سطح دینداری نمونه مورد بررسی، شاهد کاهش ۰/۳۳۱ در

نگرش آنان به کجروانه بودن تکدی‌گری می‌باشیم، با افزایش ۱ واحد در جنسیت نمونه مورد بررسی (یعنی در میان مردان) شاهد $0/025$ کاهش در متغیر وابسته می‌باشیم، با افزایش ۱ واحد در قومیت نمونه‌ی مورد بررسی شاهد $0/091$ افزایش در متغیر وابسته می‌باشیم و در نهایت با افزایش ۱ واحد در نوع شغل جوانان شهرستان شوش نگرش آنان به کجروانه بودن پدیده‌ی تکدی‌گری $0/127$ کاهش می‌یابد.

پس می‌توان گفت قوی‌ترین پیش‌بینی‌کننده‌ی نگرش جوانان به کجروانه بودن تکدی‌گری، سطح دینداری آنان با ضریب بتای $-0/331$ می‌باشد، پس از آن نیز میزان تأثیر مستقیم متغیر تحصیلات با ضریب بتای $0/160$ قرار دارد، وضعیت اشتغال با ضریب بتای $0/152$ ، نوع شغل با ضریب بتای $-0/127$ ، قومیت با ضریب بتای $0/091$ و در نهایت متغیر جنسیت با ضریب بتای $-0/025$ ، که ضعیف‌ترین تأثیر مستقیم را نسبت به سایر متغیرهای دیگر در نگرش جوانان شهرستان شوش به کجروانه بودن پدیده‌ی تکدی‌گری دارد، در رتبه‌های بعدی تأثیرگذاری قرار دارند.

تحلیل مسیر



نمودار ۶: مدل تحلیل مسیر منتهی به نگرش جوانان شهرستان شوش به کجروانه بودن پدیده‌ی تکدی‌گری

همان‌گونه که در نمودار فوق مشاهده می‌گردد، کلیه‌ی مسیرهای منتهی به متغیر وابسته شناسایی و محاسبه شده تا اثر کل متغیرهای مستقل به دست آید.

یافته‌های حاصل از تحلیل مسیر، با بهره‌گیری از روش تحلیل رگرسیونی همزمان، نشان‌دهنده‌ی آن است که اثر مستقیم متغیر سطح دینداری بر متغیر وابسته برابر با $0/331-$ ، متغیر قومیت بابر با $0/091+$ ، متغیر وضعیت اشتغال برابر با $0/152+$ و متغیر نوع شغل برابر با $0/127-$ می‌باشد.

میزان تأثیر مستقیم متغیر جنسیت بر نگرش جوانان شهرستان شوش به کجروانه بودن پدیده‌ی تکدی‌گری، برابر با $0/025-$ می‌باشد و جمع تأثیر غیر مستقیم آن برابر با $0/072-$ و در نهایت اثر کل آن برابر با $0/097-$ می‌باشد.

در خصوص متغیر میزان تحصیلات نیز ضریب تأثیر مستقیم این متغیر بر متغیر وابسته برابر با $0/160-$ می‌باشد و جمع تأثیر غیر مستقیم آن $0/011+$ برآورد شده و در مجموع میزان اثر کل متغیر میزان تحصیلات بر نگرش جوانان شهرستان شوش به کجروانه بودن پدیده‌ی تکدی‌گری برابر با $0/149-$ می‌باشد.

نتیجه‌گیری

تکدی‌گری و دریوزگی پدیده‌ای با قدمتی بسیار طولانیست و جوامع بشری از دیرباز، به طرق مختلفی با آن مواجه بوده و به روش‌های گوناگونی با آن برخورد نموده‌اند. آنچه از مشاهده و بررسی این پدیده منتج می‌گردد گویای این مطلب است که آنان که به دریوزگی روزگار می‌گذرانند نه تنها به کار تولیدی نمی‌پردازند بلکه توان ارائه‌ی خدمتی را نیز نداشته و اوقات خود را با بیکارگی به هرز می‌دهند و ممکن است نیروی خود را در مسیرهای انحرافی دیگر به جریان انداخته و چهره‌ی آسیب‌زده و بی‌هنجار به شهر و جامعه بدهند. این افراد به دلایلی چون ناتوانی، تنبلی یا فراهم نبودن شرایط، هیچ‌گونه نقش تولیدی و سازنده‌ای در جامعه نداشته (فرجاد، ۱۳۷۸: ۱۲۲) و با اصرار و مزاحمت و با ایجاد فضایی رقت‌آور با کمک و صدقه دیگران زندگی می‌کنند (وبستر^۱، ۱۹۸۹: ۱۳۴).

به باور بسیاری از متخصصین جامعه‌شناسی و مدیریت شهری، تکدی‌گری از عوامل مهم آسیب‌رسانی به چهره‌ی فیزیکی، ساحت اجتماعی، امنیت و سلامت شهرها است. متکدیان، با پوشش نامناسب، ظاهر آزاردهنده، رقت‌آمیز و رفتارهای سماجت‌آمیز علاوه بر تخریب ساخت ظاهری شهرها باعث ایجاد نوعی احساس ناامنی و بسیاری آسیب‌های دیگر

^۱ Webster

همچون فروش مواد مخدر، ولگردی، زورگیری، گسترش و رواج اعتیاد و اشاعه‌ی فساد و روسپی‌گری در جامعه خواهند شد.

از جمله رویکردهایی که می‌توان با تمسک به آن به تبیین پدیده‌ی تکدی‌گری پرداخت، نظریه‌ی کارکردگرایی می‌باشد. با توجه به مباحث مطروحه در این رویکرد، تکدی‌گری به دلیل عدم سازگاری با نظم و ارزش‌های جامعه از جمله‌ی مسائل و ناهنجاری‌های موجود در جوامع محسوب می‌شود که علاوه بر تضاد با هنجارهای غالب در جامعه، خود نیز موجب ناهنجاری‌های دیگری می‌گردد.

همچنین با توجه به نظریه‌های دیگری چون نظریه‌ی فرصت افتراقی، نظریه‌ی بی‌هنجاری تشکیلاتی منسر و روزنفلد و از جمله نظریه‌ی آنومی مرتن نیز متکدیان را می‌بایست دسته‌هایی ناهنجار تلقی نمود. در دسته‌بندی مرتون گروه‌های نوآوران، طغیان‌گران و کناره‌گیران در سازگاری خود با محیط و جامعه‌ای که امکان دسترسی آن‌ها را به ابزار مشروع و مقبول اجتماعی محدود ساخته، کج‌رفتار و هنجارشکن تلقی می‌گردند که اگر با دید وی به پدیده‌ی تکدی‌گری نگاه کنیم، تکدی که نوعی واکنش از سنخ نوآوری و یا انزوا در برابر هدف ثروت‌اندوزی و وسیله‌ی آن - کار و تلاش - است نیز یک کجروی و ناهنجاری تلقی می‌گردد. از آن جهت نوآوری است که یکی از اهداف عمومی جامعه که همان مادی‌گرایی و ثروت‌اندوزی است پذیرفته شده است، اما چون عده‌ای امکان یا توان و یا صبر رسیدن به آن را ندارند، به ناچار به راه‌های بدیع یا غیر متعارف مانند سرقت و یا تکدی دست می‌زنند؛ همچنین در چارچوب الگوی مرتون می‌توان تکدی‌گری را نوعی انزوا و گوشه‌گیری دانست که افراد نه تنها ارزشی همچون ثروت‌اندوزی را قبول ندارند، بلکه راه‌های نهادی شده موجود را نیز نمی‌پذیرند و برای گذران زندگی با حداقل انتظارات به تکدی روی می‌آورند.

در همین راستا این پژوهش نیز به بررسی نگرش جوانان شهرستان شوش مبنی بر کجروانه و ناهنجار بودن پدیده‌ی تکدی‌گری مبادرت نموده است که نتایج حاصله مؤید دیدگاه مکتب کارکردگرایی و همچنین نظریه‌ی مرتون در ارتباط با کجروی و ناهنجاری، از جمله کجروانه بودن پدیده‌ی تکدی‌گری، می‌باشد. بدین صورت که غالب جوانان مورد بررسی که حجم متکدیان در شهرستان شوش را زیاد دانسته‌اند، نظرشان در مورد کجروانه بودن تکدی‌گری را در یک طیف ۶ گزینه‌ای، به ترتیب فراوانی بدین قرار بیان داشته‌اند: ۴۱/۱ درصد (۱۵۷ نفر) تا حدی و ۳۶/۴ درصد (۱۳۹ نفر) به مقدار زیادی تکدی‌گری را یک ناهنجاری و کجروی می‌دانند، ۱۲ درصد به مقدار کم، ۶/۵ درصد خیلی زیاد، ۳/۷

درصد نیز به مقدار خیلی کمی آن را یک پدیده ناهنجار و کجروانه می‌دانند و هیچ کدام از پاسخگویان رأی به عدم ناهنجاری این پدیده نداده است؛ بنابراین بنظر جوانان شهرستان شوش تکدی‌گری پدیده‌ای کجروانه و ناهنجار قلمداد می‌گردد و اکثر پاسخگویان نیز شدت این ناهنجاری را متوسط رو به بالا دانسته‌اند.

با آزمون فرضیات تحقیق نیز مشخص شد که از میان ۶ متغیر مورد بررسی یعنی جنسیت، تحصیلات، وضعیت اشتغال، نوع شغل، میزان پایبندی به اعتقادات دینی و قومیت جوانان شهرستان شوش بین ۴ متغیر جنسیت، میزان تحصیلات، نوع شغل و قومیت جوانان شهرستان شوش و نگرش آنان به تکدی‌گری بعنوان عملی کجروانه و ناهنجار رابطه وجود دارد و بین ۲ متغیر وضعیت اشتغال (شاغل یا بیکار بودن) و سطح دینداری جوانان شهرستان شوش و نگرش آنان به تکدی‌گری رابطه‌ای مشاهده نگردید. بنابراین عوامل تأثیرگذار بر نگرش جوانان شهرستان شوش در مورد کجروانه بودن تکدی‌گری عبارتند از ۴ متغیر جنسیت، میزان تحصیلات، نوع شغل و قومیت آنان که می‌توان نتیجه گرفت شرایط مختلف زیستی، فرهنگی و اجتماعی افراد مورد بررسی بر نوع نگرش آنان در زمینه مورد پژوهش تأثیرگذار می‌باشد؛ که میزان تأثیر مستقیم، غیر مستقیم و اثر همزمان و کل این عوامل با توجه به اطلاعات بدست آمده در تحلیل رگرسیون چند متغیره و تحلیل مسیر به نمایش گذاشته شد.

فهرست منابع:

- ادهمی، جمال؛ ترکمان، مهدی؛ کلهر، سمیرا و عقیل دغاقله (۱۳۹۰). کلان‌شهر تهران و تکدی‌گری، تهران: انتشارات جامعه و فرهنگ.
- اسکیدمور، ویلیام (۱۳۷۵). تفکر نظری در جامعه‌شناسی، ترجمه‌ی علی‌محمد حاضری و احمد رجب‌زاده، تهران: انتشارات تابان.
- اسماعیلی، علیرضا (۱۳۹۱). "بررسی نقش عوامل اجتماعی بر تکدی‌گری در شهر گنبدکاووس در سال ۱۳۹۰"، فصلنامه‌ی مطالعات جامعه‌شناختی جوانان، سال سوم، شماره‌ی هشتم.
- باقری، محمدحسن و منصور کرباسی‌زاده (۱۳۹۰). آسیب‌شناسی جامعه، تهران: انتشارات ارتش جمهوری اسلامی ایران، نیروی زمینی، مرکز مطالعات و تحقیقات و تدوین آیین نامه‌ها.
- جوانمرد، بهروز (۱۳۹۰). "نظریه‌های بی‌سامانی اجتماعی، بی‌هنجاری و فشار"، فصلنامه‌ی تعالی حقوق، سال سوم، شماره‌ی ۱۲.
- رابینگتن، ارل و مارتین واینبرگ (۱۳۸۶). رویکردهای نظری هفتگانه در بررسی مسائل اجتماعی، ترجمه‌ی رحمت‌اله صدیق سروسستانی، تهران، چاپ سوم: انتشارات دانشگاه تهران.
- ساروخانی، باقر (۱۳۸۱). تکدی در ایران، خلاصه مقالات اولین همایش ملی آسیب‌های اجتماعی ایران، تهران: دبیرخانه‌ی همایش.
- ستوده، هدایت‌الله (۱۳۸۶). جامعه‌شناسی مسائل اجتماعی ایران، تهران: نشر ندای آریانا.
- سختوت، جعفر (۱۳۸۲). جامعه‌شناسی انحرافات اجتماعی، تهران: انتشارات دانشگاه پیام نور.
- سلیمی، علی و محمد داوری (۱۳۸۵). جامعه‌شناسی کجروی، قم: انتشارات حوزه و دانشگاه.

شیخاوندی، داور (۱۳۸۰). آسیب‌شناسی اجتماعی، تهران: آموزشگاه عالی خدمات اجتماعی.

صرامی، حسین (۱۳۸۵). "آسیب‌شناسی شهری ایران (تکدی‌گری در شهر اصفهان)"، نشریه‌ی فرهنگ اصفهان، شماره‌ی ۳۲.

فرجاد، محمدحسین (۱۳۷۸). آسیب‌شناسی اجتماعی و جامعه‌شناسی انحرافات، چاپ هشتم، تهران: انتشارات بدر.

فرخ‌وندی، امیر و فاطمه پارسی (۱۳۹۰). بررسی پیامدهای تکدی‌گری در محله‌ی مولوی تهران، مجموعه مقالات اولین همایش آسیب‌های اجتماعی شهری، تهران: سازمان فرهنگی هنری شهرداری تهران.

محسنی تبریزی، علیرضا (۱۳۸۳). وندالیسم، تهران: انتشارات دانشگاه تهران.

نصرتی‌نژاد، فرهاد؛ اخوان بهبهانی، علی و منصور دیپهول (۱۳۹۱). "تکدی‌گری در ایران: رویه‌ها، روندها و علت‌ها"، مجله‌ی مطالعات ناتوانی، دوره‌ی ۱، شماره‌ی ۲.

وود، جیمز و هوارد شرمن (۱۳۷۲). دیدگاه‌های نوین جامعه‌شناسی: دیدگاه‌های کلاسیک و رادیکال، ترجمه‌ی مصطفی ازکیا، چاپ سوم، تهران: انتشارات کیهان.

Akers, Ronald.L & Christine S. Sellers. (2007). *Criminological theories: introduction, evaluation, and application*, 5th Edition, Los Angeles, Calif: Roxbury Pub. Co.

Baltazar M.L. and Maseke R. (2012). "Categories of street beggars and factors influencing street begging in central Tanzania", *African study monographs*, vol 33, no 2.

Kwesi Kassah Alexander. (2008). "Begging as work: a study of people with mobility difficulties in Accra", Ghana, *Disability and Society*, Vol 23, No2.

Madan, G.R. (1987). *Indian Social Problems*, V.1 Allied publishers pvt. Ltd, A-104 mayapuri phase II. New Delhi.

Merton, RK. (1983). Social structure and anomie. American sociological review; 3(5).

Webster's encyclopedia unabridged dictionary (1989). Gramercy books ·New Jersey, U.S.A.