

## بررسی تطبیقی سطح توسعه اقتصادی - اجتماعی روستاهای جوان و سالخورده

(مطالعه موردی: دهستان پایین‌رخ شهرستان تربت حیدریه)

فاطمه پورا‌براهیمی<sup>۱</sup> و دکتر محمودرضا میرلطفی<sup>۲</sup>

تاریخ وصول: ۹۳/۱۰/۲۸

تاریخ پذیرش: ۹۴/۵/۱۷

چکیده:

جمعیت از دیدگاه نوین ابزار، وسیله‌ی کار و بهره‌گیرنده‌ی نهایی روند توسعه محسوب می‌شود و در فرآیند برنامه‌ریزی توسعه‌ی نواحی روستایی نیز، اهمیت زیادی دارد. از آنجا که ساختار سنی جمعیت در این فرآیند بسیار مهم بوده و هر ساختار اثرات متفاوتی بر توسعه می‌گذارد، شناخت و تحلیل آن نیز ضروری به نظر می‌رسد. در این راستا در مقاله‌ی حاضر پس از تعیین روستاهای با ترکیب سنی جوان و سالخورده در دهستان پایین‌رخ شهرستان تربت حیدریه، به بررسی سطح توسعه‌ی اقتصادی - اجتماعی روستاهای مورد مطالعه پرداخته شده است. برای تجزیه و تحلیل داده‌ها و تهیه‌ی نقشه‌ها به ترتیب از آزمون‌های آماری نرم‌افزار SPSS و GIS استفاده شد. نتایج مطالعات نشان داد که تفاوت معناداری بین سطح توسعه‌ی اقتصادی و اجتماعی روستاهای با ترکیب سنی جوان و سالخورده‌ی این منطقه وجود دارد. آنچنان که میانگین بعد اقتصادی در روستاهای جوان برابر با ۴/۲۵ و در روستاهای سالخورده برابر ۱/۶۱ و میانگین بعد اجتماعی ۴/۰۶ برای روستاهای جوان و ۲/۳۷ برای روستاهای سالخورده به دست آمد؛ همچنین نتیجه‌ی آزمون تحقیق، در سطح معناداری ۹۹ درصد نشان داد که تفاوت معناداری بین سطح توسعه‌ی اقتصادی - اجتماعی روستاهای جوان و سالخورده در منطقه‌ی مورد مطالعه وجود دارد.

مفاهیم کلیدی: توسعه‌ی اقتصادی - اجتماعی، روستاهای جوان و سالخورده، دهستان پایین‌رخ، شهرستان تربت حیدریه

<sup>۱</sup> کارشناس ارشد جغرافیا و برنامه‌ریزی روستایی دانشگاه زابل (نویسنده‌ی مسئول)

fa.ebrahimi316@gmail.com

<sup>۲</sup> استادیار گروه جغرافیا و برنامه‌ریزی روستایی دانشگاه زابل m.mirlotfi@yahoo.com

## مقدمه و بیان مسأله

روستا و روستانشینی در ایران جایگاه و اهمیت بسیار دارد. عدم توجه به فضاهای روستایی، بی‌توجهی به امکانات تولیدی نواحی روستایی و نیروی انسانی روستا از مشکلات اساسی در دستیابی به توسعه روستایی است (موسوی و باقری کشکولی، ۱۳۹۱: ۲۱۸). در فرآیند برنامه‌ریزی و توسعه نواحی روستایی، شناخت و تحلیل وضع موجود و نیز تحلیل امکانات و تنگناها در زمینه‌های مختلف محیطی، اجتماعی، اقتصادی و انسانی ضروری است. در راستای دستیابی به توسعه پایدار روستایی، از یک طرف توجه به ابعاد مختلف توسعه از جمله ابعاد اقتصادی، اجتماعی، فرهنگی و کالبدی - فضایی نیاز است، چرا که بدون تحقق آن، توسعه هماهنگ، موزون و همه‌جانبه نواحی روستایی تحقق نخواهد یافت؛ از طرف دیگر توجه به تفاوت‌های انسانی مناطق نیز در توسعه روستایی ضروری به نظر می‌رسد، زیرا بدون تعدیل این تفاوت‌ها توسعه به معنای حقیقی رخ نخواهد داد (رضوانی، ۱۳۸۳: ۶۰). از آنجا که روستا بعنوان بخش بزرگی از نظام اجتماعی و جمعیتی کشور محسوب می‌شود و در آن تعداد کثیری از عوامل انسانی مولد سکونت دارند، بررسی عوامل و منابع ارزشمند مؤثر در توسعه جامعه روستایی اعم از عوامل انسانی و منابع طبیعی و اقتصادی، نقش مهمی ایفا می‌کنند. بدیهی است که در بین این عوامل و موانع، نقش نیروی انسانی از همه پررنگ‌تر خواهد بود؛ چرا که همیشه نیروی انسانی بعنوان هدف و محرک توسعه معرفی می‌شود. در واقع جمعیت و نیروی انسانی به علت داشتن نقش کلیدی در توسعه، باید به طور ویژه مورد بررسی قرار گیرد. از نظر جمعیتی جامعه ایران در حال حاضر، مرحله انتقال ساختار سنی از جوانی به سالخوردگی را تجربه می‌کند (میرزایی، ۱۳۷۷: ۷۱) و در این فرایند به طور روزافزون بر جمعیت میان‌سال و سالخورده افزوده شده و از جمعیت نوجوان و جوان آن کاسته می‌شود. فزونی سرعت رشد جمعیت سالمندان در مقایسه با رشد کل جمعیت و افزایش سالانه تعداد و سهم سالخورده‌ها، لزوم توجه و برنامه‌ریزی آینده‌نگر برای حل مسائل ناشی از این مسئله را توجیه می‌کند (کاظمی‌پور، ۱۳۸۹: ۱۰۲)؛ چرا که سالخوردگی جمعیت با افزایش سریع سالخوردگان "عمیق‌تر" می‌شود (گاوریلو و هیولین<sup>۱</sup>، ۲۰۰۳: ۳۳).

در این راستا بررسی جمعیت و گروه‌های متعدد سنی بعنوان عوامل اثرگذار بر توسعه روستایی، نیز ضروری به نظر می‌رسد. سه گروه سنی متعارف و مرتبط با جمعیت

<sup>۱</sup> Gavrilov & Heuveline

و توسعه عبارتند از: گروه سنی زیر ۱۵ سال (غیر فعال)، گروه سنی ۱۵ تا ۶۰ (فعال) و گروه سنی بالاتر از ۶۰ (غیر فعال). بنابراین، متناسب با وضعیت جمعیتی ایران که در مرحله‌ی گذار قرار گرفته و رو به سالخوردگی پیش می‌رود، بررسی و تحلیل اثرات جمعیت سالخورده در مقایسه با جمعیت جوان در جریان توسعه، از اهمیت شایانی برخوردار است. در واقع سالمندی جمعیت که به دلایل متعدد کاهش مولید، مرگ و میر، افزایش امید به زندگی و از همه مهم‌تر بر اثر مهاجرت جوانان ایجاد شده است، اثرات منفی بر جریان توسعه‌یافتگی مناطق خواهد گذاشت و با وجود اینکه سالمندی فرآیندی طبیعی و همگانی است، عوارض و پیامدهای منفی بسیاری از نظر اقتصادی، اجتماعی و ... در پی خواهد داشت (قیصریان، ۱۳۸۹: ۲۴). این پدیده به صورت بارز در جوامع روستایی کشور نیز نمود پیدا کرده و پیامدهای متعدد خود را بر جای گذاشته است.

یکی از مناطق روستایی کشور که به نظر می‌رسد در دهه‌ی اخیر تحت تأثیر سالخوردگی جمعیت قرار گرفته است، دهستان پایین‌رخ شهرستان تربت حیدریه می‌باشد. در چند سال اخیر بسیاری از روستاهای این دهستان شاهد مهاجرت بی‌رویه‌ی جوانان خود به شهرها بوده‌اند؛ با ریشه‌یابی این پدیده در منطقه، می‌توان ادعان نمود که عواملی از قبیل تنظیم خانواده و کاهش باروری، تفاوت آشکار و همه‌جانبه شهر و روستا، بروز مشکلات اقتصادی در روستا، عدم علاقه‌ی جوانان به حرفه‌ی کشاورزی، در اختیار داشتن قدرت تصمیم‌گیری و تسلط نسل گذشته (سالخوردگان) و در پی آن عدم توجه و استقبال از مشارکت جوانان روستایی و دلسردی از حضور در روستا، همگی سبب مهاجرت جوانان و به تبع آن سالخوردگی جمعیت این دسته از روستاها شده است. به تبع این مسئله و نیز وجود تفاوت‌های بسیار در دو گروه سنی جوان و سالخورده، وضعیت اقتصادی - اجتماعی متفاوتی در روستاهای با ترکیب سنی جوان و سالخورده ایجاد خواهد شد؛ سالخوردگی جمعیت در بعد اجتماعی پیامدهایی مانند کاهش جمعیت ناشی از کاهش زاد و ولد، عدم پویایی جمعیت، ترکیب ناموزون سنی و جنسی و غیره را به دنبال خواهد داشت. و در بعد اقتصادی سبب کاهش فعالیت‌های اقتصادی، عدم تنوع شغلی، رواج کشاورزی سنتی و ... خواهد شد. در پی بروز این مسئله است که روستاهای با ترکیب سنی جوان و سالخورده این دهستان، سطح متفاوتی از توسعه را شامل شده‌اند؛ بر این اساس بنا شده در پژوهش حاضر به بررسی تطبیقی سطح توسعه‌ی اقتصادی - اجتماعی روستاهای جوان و سالخورده دهستان پایین‌رخ پرداخته و به سؤالات اساسی زیر پاسخ داده شود:

- چه تفاوتی بین سطح توسعه‌ی اقتصادی روستاهای با ترکیب سنی جوان و سالخورده در دهستان پایین رخ وجود دارد؟
- چه تفاوتی بین سطح توسعه‌ی اجتماعی روستاهای با ترکیب سنی جوان و سالخورده در دهستان پایین رخ وجود دارد؟

### اهمیت و ضرورت پژوهش

بین ترکیب سنی جمعیت و توسعه رابطه‌ی نزدیکی وجود دارد که ارتباط نزدیک این مؤلفه‌ها در مناطق روستایی نیز قابل مشاهده می‌باشد؛ برای شناخت این روابط و هدایت آن در مسیر صحیح، نیاز به برنامه‌ریزی، نوآوری، مشارکت، پشتکار و ... داریم که مسلماً این موارد در سالخوردگان به طور ضعیف‌تر و کم‌رنگ‌تر مشاهده می‌شود و آنچنان که شایسته است، این گروه سنی نمی‌تواند اثرات گسترده بر توسعه‌ی اقتصادی - اجتماعی روستا داشته باشند؛ علاوه بر این، سالخوردگان گرایش زیادی به محافظه‌کاری و سنت‌های اجتماعی داشته و از پذیرش پدیده‌های نو و جدید واهمه دارند. این گروه سنی با داشتن ویژگی‌هایی مانند سواد پایین، ضعف جسمی و فکری، نمی‌تواند آنچنانکه شایسته است از منابع موجود در روستا از قبیل آب و خاک مستعد کشاورزی و سایر منابع، بهره‌برداری کنند؛ در مقابل، جوانان با توان جسمی و فکری بیشتری که دارند، می‌توانند در مسیر بهره‌برداری از منابع بالقوه و آبادانی مکان زندگی خود برآیند. مسلماً در چنین شرایطی، بین سطح توسعه‌ی روستاهای با ترکیب سنی جوان و سالخورده، تفاوت و شکاف آشکاری ایجاد می‌شود که در واقع سالخوردگی جمعیت سبب بروز این فاصله شده است؛ در نتیجه، این ضرورت ایجاد می‌شود تا ابتدا به بررسی و مقایسه‌ی وضعیت توسعه‌یافتگی روستاهای جوان و سالخورده پرداخته و سپس، با شناسایی و برنامه‌ریزی جهت کاهش اثرات منفی سالخوردگی روستایی، تا حد زیادی از توسعه‌نیافتگی روستاهای سالخورده جلوگیری نمود.

### مبانی نظری، مفاهیم و دیدگاه‌ها

بروز سالخوردگی جمعیت یکی از عوامل بازدارنده‌ی توسعه می‌باشد. سالخوردگی جمعیت، فرآیندی شناخته شده بعنوان پیامد انتقال جمعیت است که در آن باروری و مرگ و میر از سطوح بالا به سطوح پایین کاهش پیدا می‌کند (میرزایی و قهفرخی، ۱۳۸۶).

۳۲۶) و (وانسون و سیگل<sup>۱</sup>، ۲۰۰۴: ۱۶۰). جمعیت‌شناسان آغاز دوران سالخوردگی را از گروه‌های سنی بزرگ تعیین می‌کنند. بر این اساس معمولاً گروه سنی ۶۰ ساله و بیشتر را سالخورده معرفی کرده‌اند (تقدیسی و احمدی شاپورآبادی، ۱۳۹۱: ۱۴۰). به نظر مهدوی نیز جمعیت بالاتر از ۶۰ سال، جمعیت سالخورده معرفی شده است؛ وی به طور کلی جمعیت را به سه طبقه ۱۴-، ۵۹-۱۵ و بالای ۶۰ سال طبقه‌بندی کرده است (مهدوی، ۱۳۸۵: ۱۳۲). سالخوردگی جمعیت خود ناشی از عوامل متعددی است که برخی از آن‌ها را می‌توان به شرح ذیل دانست:

- کاهش تدریجی موالید در یک دوره‌ی دراز مدت؛
- مهاجرت بخشی از نیروی کار جوان جامعه‌ای به جامعه‌ی دیگر؛
- افزایش تدریجی عمر متوسط و امید به زندگی مردم؛
- کاهش مرگ و میر افراد سالخورده (تقوی، ۱۳۷۴: ۲۴).

هدف توسعه‌ی روستایی، رسیدگی به وضع مردم روستا و بهبود شرایط آنهاست. میسرنا جامعه‌شناس معروف توسعه معتقد است که توسعه‌ی روستایی صرفاً به معنای توسعه‌ی کشاورزی نیست. فرآیند توسعه‌ی روستایی عاملی در بهبود شرایط زندگی افراد کم‌درآمد ساکن در روستاها و خودکفا ساختن آنها است. در همین راستا از توسعه‌ی روستایی بعنوان عنصری حیاتی برای توسعه‌ی ملی و راه حل نهایی مشکل بیکاری روستایی یاد می‌شود که در عمل به بهبود سطح زندگی روستاییان در ابعاد مختلف درآمد، اشتغال، آموزش، بهداشت، تغذیه و مسکن در طول زمان می‌انجامد (طالب و عنبری، ۱۳۸۷: ۲۴۷-۲۴۸). توسعه‌ی روستایی کلیتی است که باید همه‌سونگر بوده و رفع مشکلات اکثریت جمعیت روستایی را سبب شود.

در اینجا می‌توان به مناسبات و ارتباط بین جمعیت و توسعه نیز اشاره نمود. مطالعاتی که در زمینه‌ی رابطه‌ی جمعیت و توسعه صورت گرفته مبین آن است که جمعیت می‌تواند مؤثر و محرک توسعه باشد و بویژه ساختارهای سنی در این زمینه نقش مهم‌تری ایفا می‌نماید؛ با دقت در هرم سنی و گروه‌های سه‌گانه و این نکته که افراد کمتر از ۱۴ سال و بیشتر از ۶۰ سال مصرف‌کننده و فقط گروه سنی ۱۴-۵۹ سال تولیدکننده محسوب می‌شوند، اهمیت رابطه‌ی بین ترکیب سنی جمعیت (ساختار جمعیت) و سطح توسعه مکان‌ها را نمایان‌تر می‌نماید. مطالعات جمعیتی نشان می‌دهد تا سال ۱۳۶۵ همواره بیش از ۴۰ درصد از جمعیت ایران در سنین کمتر از ۱۴ سال قرار داشته‌اند که دلالت بر جوانی

<sup>۱</sup> Swanson & Siegel

جمعیت ایران دارد. در سال ۱۳۷۵ برای اولین بار مشاهده شد که نسبت این گروه سنی به رقم ۳۹/۵ درصد رسید و بعنوان نقطه‌ی عطف تاریخی در ساختار سنی جمعیت ایران تلقی شد؛ و در سال ۱۳۸۵ این رقم به ۲۸/۸ درصد رسیده است. چنین افت سریع و بی‌رویه، سابقه‌ای در سال‌های بعد از ۱۳۶۵ به سبب شروع کاهش باروری در اواخر دهه‌ی ۶۰ و استمرار آن بوده است. همزمان با سیر نزولی ضریب جوانی جمعیت، نسبت جمعیت سالخورده (۶۰ ساله و بیشتر) از ۳ درصد در سال ۱۳۶۵ به ۴/۳ درصد در سال ۱۳۷۵ و ۵/۳ درصد در سال ۱۳۸۵ صعود کرده است؛ از طرفی جوانی شدیدتر و ضریب بالاتر پیری در جمعیت روستایی کشور در مقایسه با جامعه‌ی شهری تا حدود زیادی برخاسته از عامل برون‌کوچی جمعیت روستانشین کشور می‌باشد (کاظمی‌پور، ۱۳۸۹: ۹۰-۸۷).

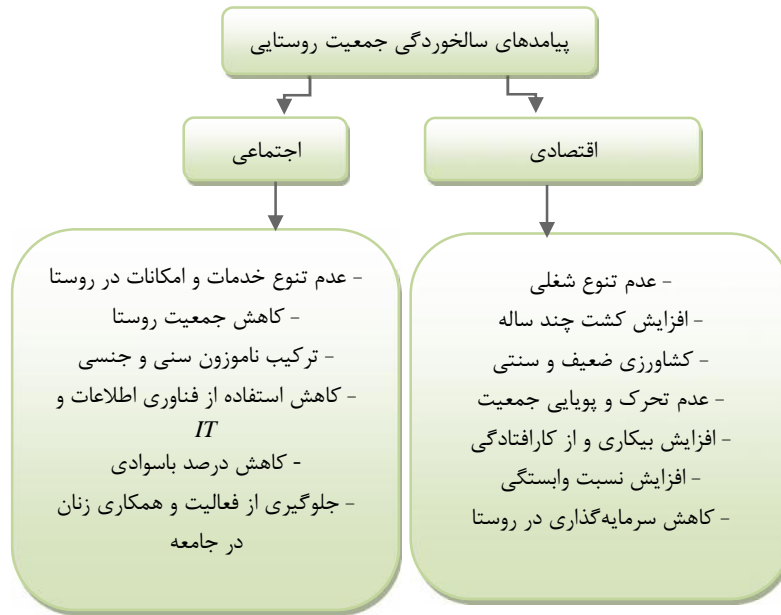
با کاهش میزان مولید و به دنبال آن کاهش مرگ و میر، نوعی تحول اساسی در انتقال جمعیتی ایجاد شد که مشخصه‌ی اصلی آن تحول در ساختار سنی جمعیت بود که از آن بعنوان پنجره‌ی جمعیتی یاد می‌شود. رُز<sup>۱</sup> (۲۰۰۴)، معتقد است پنجره‌ی جمعیتی زمانی رخ می‌دهد که در اثر کاهش میزان باروری، توزیع و ترکیب سنی جمعیت تغییر کند. این پدیده در ابتدا سبب افزایش گروه سنی فعال و کاهش نسبت وابستگی و سپس توسعه‌ی اقتصادی - اجتماعی جامعه می‌شود؛ بلوم<sup>۲</sup> نیز مؤید این مطلب است که اگر بتوان از این فرصت بهره مناسب را برد، زمینه‌ی توسعه فراهم می‌شود (بلوم و همکاران، ۲۰۰۲: ۳). اما از آنجا که پنجره‌ی جمعیتی موقتی است، با گذشت زمان و با ورود گروه‌های بزرگ‌سال جمعیتی به دوره‌ی سالخوردگی، ساختار سنی دستخوش تغییرات اساسی شده و به تبع آن مجدداً نسبت‌های وابستگی افزایش خواهد یافت (مشفق، ۱۳۸۸: ۱۹۷).

در این راستا و با تکیه بر شواهد عقلی و تجربی در می‌یابیم نیروی انسانی که مهم‌ترین عامل بهره‌برداری از امکانات و عامل اصلی توسعه‌ی یک جامعه محسوب می‌شود، باید از شرایط لازم و کافی از قبیل سن مناسب، سواد، مهارت، تجربه‌ی کافی، توانایی فعالیت و ... برخوردار باشد. تحت این شرایط مسلماً افرادی با سن بسیار پایین و بسیار بالا نمی‌توانند نقش مؤثری در توسعه ایفا نمایند. با این توصیف، با برهم خوردن ترکیب سنی جمعیت روستایی و ایجاد پنجره‌ی جمعیتی در این نواحی و نیز با توجه به این نکته که سالخوردگان دارای ضعف‌های جسمی و فکری متعدد می‌باشند، مسلماً این پدیده سبب

<sup>۱</sup> Roze

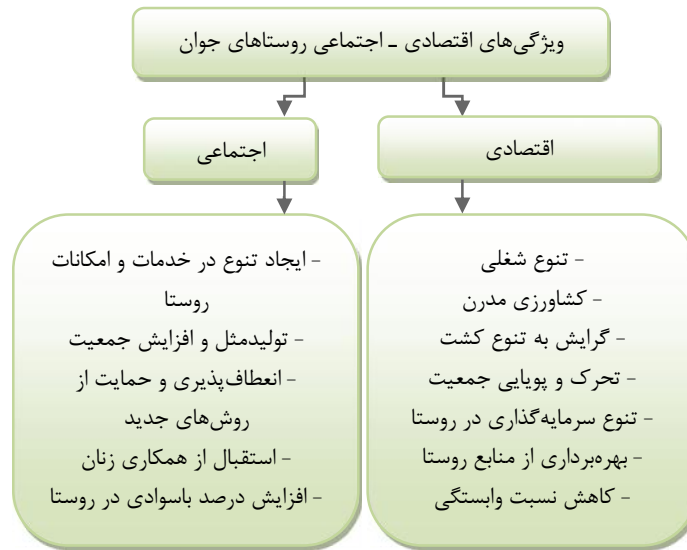
<sup>۲</sup> Boloum & et.al

بازدارندگی توسعه‌ی اقتصادی - اجتماعی روستایی خواهد شد؛ در شکل ۱ نیز پیامدهای منفی سالخوردگی در ابعاد اجتماعی - اقتصادی نشان داده می‌شود.



شکل ۱: پیامدهای منفی سالخوردگی جمعیت  
(مأخذ: یافته‌های تحقیق)

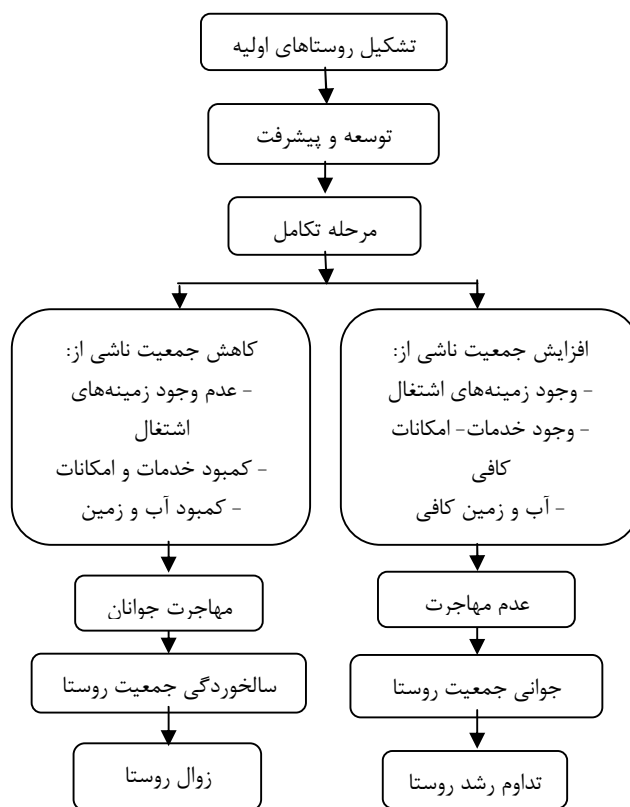
در مقابل، جوانان اثرات مثبتی بر توسعه‌ی اقتصادی - اجتماعی روستاها خواهند داشت که در قالب شکل ۲، ویژگی‌های اقتصادی - اجتماعی جوان نشان داده شده است.



شکل ۲: ویژگی‌های اقتصادی - اجتماعی روستاهای با ترکیب سنی جوان  
(مأخذ: یافته‌های تحقیق)

همان‌طور که در شکل ۱ و ۲ نشان داده شد، روستاهای با ترکیب سنی جوان و سالخورده، دارای وضعیت متفاوت اقتصادی و اجتماعی می‌باشند؛ در واقع روستاها پس از ایجاد و تشکیل، به تدریج به سمت پویایی و شکوفایی پایه‌های اقتصادی - اجتماعی خود پیش می‌روند تا به مرحله‌ی اوج و تکامل برسند. بعد از این مرحله است که تحت شرایط متعدد، برخی روستاها رو به رشد پیش می‌روند و همچنان به پیشرفت و افزایش جمعیت خود ادامه می‌دهند؛ در حالی که برخی آن‌ها با رکود، کاهش جمعیت و سالخوردگی روبرو می‌شوند. در این بین شرایطی از قبیل وجود آب و خاک حاصلخیز و کافی، وجود زمین‌های اشتغال، وجود خدمات و امکانات کافی و ... سبب نگهداشت جمعیت، رشد روستاها و جوانی آن‌ها می‌شود و عکس این موارد سبب مهاجرت فرستی و به تدریج زوال روستاها خواهد شد. این مهم در شکل ۳ بوضوح بیان شده است.





شکل ۳: روند تدریجی توسعه و زوال روستاها

(مأخذ: یافته‌های تحقیق)

به عبارت دیگر روستاها در گذر زمان رو به جوانی یا پیری جمعیت پیش می‌روند که این خود پیامدهای متفاوتی را به دنبال دارد. آنچنان که شکل ۳ نشان می‌دهد، رابطه‌ی آشکاری بین جمعیت و توسعه وجود دارد و در واقع جمعیت در قالب نیروی انسانی، در صورت جوان بودن می‌تواند سبب بهره‌برداری از منابع روستایی و نیز در صورت سالخوردگی، سبب اتلاف و اضمحلال آن‌ها شود که به تبع آن، منجر به توسعه‌ی روستاها و یا در مقابل، منجر به بازدارندگی توسعه‌ی آن‌ها شوند؛ همچنین نظریه‌ها و دیدگاه‌های متعددی در رابطه با تعیین ساختار سنی و تعیین مناطق سالخورده وجود دارد که به برخی از آن‌ها اشاره می‌شود:

- *نسبت وابستگی*: نسبت وابستگی یا بار تکفل در یک جامعه عبارت است از ایجاد ارتباط بین یک فرد فعال و تعداد افراد غیر فعالی که به او وابسته هستند. بار تکفل بیانگر وابستگی فرد یا افرادی به جامعه است، زیرا برای تداوم زیست خود از جامعه کمک می‌گیرند بدون آنکه به جای آن کالا یا خدمتی ارائه کنند (معزی، ۱۳۷۱: ۵۸). بار تکفل در جوامع گوناگون متفاوت است و عوامل گوناگون اجتماعی، اقتصادی، جمعیتی و فرهنگی در این تفاوت تأثیرگذارند. روش ناخالص نسبت وابستگی کل از طریق تقسیم جمعیت افرادی که در سنین فعالیت نمی‌باشند (کودکان و نوجوانان زیر ۱۵ سال + افراد ۶۵ ساله و بیشتر) بر روی جمعیت بالقوه فعال به دست می‌آید. این نسبت اولین وسیله شناخت عمومی نیروی کار بوده و حاکی از بار اقتصادی وارد بر جمعیت بالقوه فعال است. نسبت وابستگی سالمندان نیز از طریق تقسیم جمعیت ۶۵ ساله و بالاتر نسبت به جمعیت ۶۴-۱۵ قابل محاسبه است (قیصریان، ۱۳۸۹: ۱۳).

- *میانه‌ی سنی*: میانه‌ی سنی، سنی است که نیمی از آحاد جامعه در کمتر از آن سن و نیمی دیگر در بیشتر از آن سن قرار گیرند. میانه‌ی سنی جمعیت‌های طبیعی معمولاً بین ۱۵ تا ۴۰ در نوسان است. این رقم در جمعیت‌های جوان نزدیک ۱۵ و در جمعیت‌های سالخورده نزدیک به ۴۰ است. در بین جمعیت‌های جوان میانه‌ی سنی جمعیت در سطح حداقل بوده و در جمعیت‌های سالخورده به رقم حداکثر می‌رسد (کازمی‌پور و صیادی، ۱۳۸۸: ۵۵). میانه‌ی سنی در جوامع توسعه‌یافته بیش از سایر مناطق جهان است و با گذشت زمان در سال‌های آینده این روند ادامه خواهد داشت. میانه‌ی سنی در ایران در سال‌های ۱۹۹۵ و ۲۰۰۵ به ترتیب ۱۹/۶ و ۲۳/۴ بوده که پایین‌تر از کشورهای در حال توسعه بوده ولی در سال‌های آینده به دلیل تغییر ساختار سنی جمعیت، میانه‌ی سنی در ایران بیشتر از کشورهای در حال توسعه و متوسط جهانی خواهد شد (سازمان ملل<sup>۱</sup>، ۲۰۰۵: ۳۱). شرایاک و سیگل جمعیتی را که میانه‌ی سنی آن زیر ۲۰ سال باشد جوان، جمعیتی که میانه‌ی سنی آن بین ۲۰ تا ۳۰ سال باشد، میانسال و جمعیتی را که میانه‌ی سنی آن ۳۰ سال یا بیشتر باشد پیر به حساب می‌آورند (سرای، ۱۳۸۲: ۹۴).

- *میزان سالخوردگی جمعیت*: یکی از شاخص‌های اندازه‌گیری ساختار سنی جمعیت، تعداد سالمندان نسبت به کل جمعیت است که این شاخص از طریق نسبت افراد ۶۵ ساله یا ۶۰ ساله و بالاتر به کل جمعیت یک منطقه محاسبه می‌شود. این شاخص متأثر از امید به زندگی است. چنانچه میزان مرگ و میر در سنین سالمندی کاهش یابند نسبت جمعیت

<sup>۱</sup> United Nations

در سنین سالمندی افزایش می‌یابد و این امر در انتقال ساختارهای سنی جمعیت نقش اساسی دارد. بر اساس طبقه‌بندی شرایاک و سیگل، اگر جمعیت ۶۵ ساله و بیشتر کمتر از ۵ درصد باشد آن جمعیت جوان، اگر درصد سالخوردگان بین ۵ تا ۱۰ درصد باشد آن جمعیت میانسال و اگر درصد مزبور ۱۰ یا بیشتر باشد پیر است (همان: ۹۲)؛ همچنین از نظر «ورنه» جمعیت سرزمینی سالخورده است که نسبت افراد ۶۰ ساله به بالا بر کل جمعیت آن منطقه، بیش از ۱۲ درصد باشد (جوان، ۱۳۸۰: ۱۴۸). در پژوهش حاضر نیز از این شاخص جهت تعیین روستاهای سالخورده استفاده شده است.

### روش‌شناسی پژوهش

روش مطالعه‌ی حاضر توصیفی - تحلیلی مبتنی بر یافته‌های میدانی بوده که به تحلیل داده‌های حاصل از سرشماری‌های عموم و نفوس مسکن و داده‌های میدانی پرداخته است. همچنین در روش‌های آماری از نرم‌افزار *SPSS* برای تجزیه و تحلیل اطلاعات بهره گرفته شده است. جامعه‌ی آماری پژوهش، ۱۷ روستای دهستان پایین‌رخ تربت حیدریه بوده که بر اساس فرمول شارپ و تصحیح، ۱۱ روستا بعنوان جامعه‌ی نمونه تعیین شد که به صورت تصادفی انتخاب شدند؛ همچنین جهت تعیین خانوارهای نمونه در این ۱۱ روستا، از تعداد کل ۸۰۰ خانوار، با استفاده از فرمول کوکران، تعداد ۲۵۷ خانوار تعیین و مورد بررسی قرار گرفت. برای سنجش پایایی تحقیق ابتدا تعداد ۳۰ پرسشنامه در سطح روستاهای نمونه توزیع گردید و سپس بر اساس داده‌های جمع‌آوری شده میزان آلفای کرونباخ هر یک از شاخص‌های تحقیق به شرح جدول ۱ به دست آمده است.

جدول ۱: پایایی میزان آلفای کرونباخ شاخص‌های پژوهش

ردیف	ابعاد	میزان آلفای کرونباخ
۱	اقتصادی	۰/۹۳
۲	اجتماعی	۰/۹

(مأخذ: یافته‌های تحقیق)

همچنین جهت تعیین روستاهای با ترکیب سنی جوان و سالخورده، از فرمول ذیل استفاده شد و هر روستا که درصد سالخورده‌های آن بیشتر از ۱۲ درصد شد، بعنوان روستاهای سالخورده معرفی شدند (جوان، ۱۳۸۰: ۱۴۸).

$$\text{نسبت سالخوردگی} = \frac{\text{اقر دیالای 60 سال}}{\text{جمعیت کل}} \times 100$$

در ادامه و در راستای سنجش سطح توسعه‌ی اقتصادی و اجتماعی روستاهای نمونه، متناسب با شرایط و خصوصیات منطقه، تعداد ۱۶ شاخص در بعد اقتصادی و ۱۶ شاخص در بعد اجتماعی شناسایی شد که جدول ۲ آن‌ها را نشان می‌دهد:

**جدول ۲: شاخص‌های توسعه‌ی اقتصادی و اجتماعی**

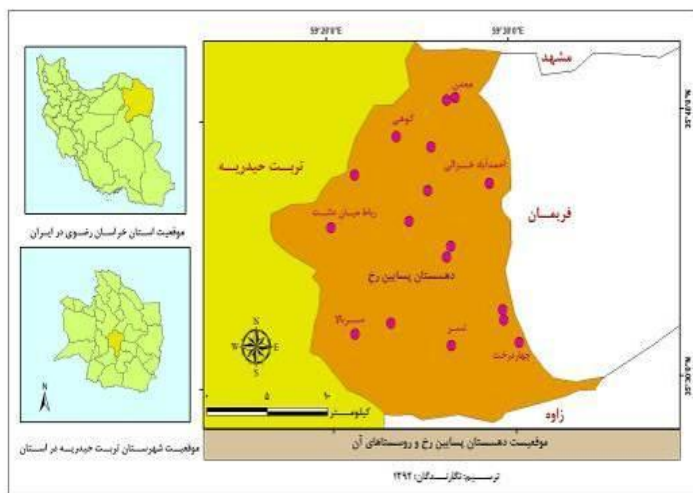
شاخص‌ها		
ردیف	اقتصادی	اجتماعی
۱	رضایت از مشاغل روستایی	مشارکت و همکاری با شورا
۲	رضایت از درآمدهای روستایی	مشارکت در کارهای گروهی کشاورزی
۳	علاقه جوانان به کشاورزی	مشارکت در تصمیم‌گیری‌های عمومی
۴	برخورداری از زمین زراعی	حمایت از مشارکت جوانان
۵	میزان سطح زیر کشت	برخورداری از تجربه‌ی کهنسالان
۶	علاقه به افزایش سطح زیر کشت	اعتماد در امانت دادن
۷	علاقه به افزایش دام	وفاداری به قول
۸	میزان مکانیزه شدن فعالیت‌های کشاورزی	کمک به دیگران هنگام گرفتاری
۹	تمایل به مکانیزه شدن	رضایت از عملکرد شورا / دهیاری
۱۰	تمایل به سرمایه‌گذاری در روستا	رضایت از کمیت خدمات روستا
۱۱	تنوع فعالیت‌های اقتصادی روستا	رضایت از کیفیت خدمات روستا
۱۲	تغییر کاربری اراضی روستا در ۱۰ سال اخیر	گرایش به افزایش خدمات روستا
۱۳	سهم در تغییر کاربری اراضی	استفاده از کتابخانه
۱۴	هزینه‌ی ماهیانه خوراکی	استفاده اینترنت
۱۵	دسترسی به چاه عمیق / نیمه‌عمیق	تعامل و ارتباطات اجتماعی
۱۶	برخورداری از امکانات زندگی	همکاری زنان در روستا

(مأخذ: یافته‌های تحقیق)

### محدوده و قلمرو پژوهش

دهستان پایین‌رخ با وسعت ۳۷۹ کیلومتر مربع در شمال شرق شهرستان تربت حیدریه واقع شده که در تراز ارتفاعی ۱۸۰۰ تا ۱۹۰۰ متری سطح دریا و در عرض ۳۵ درجه و ۴۰ دقیقه تا ۳۵ درجه و ۵۰ دقیقه و در طول جغرافیایی ۵۹ درجه تا ۵۹ درجه و

۲۰ دقیقه می‌باشد. در سرشماری سال ۱۳۹۰ تعداد ۱۰۶۱۸ نفر جمعیت داشته است (مرکز آمار ایران، ۱۳۹۲) و متناسب با محاسبات جمعیتی، طی ده ساله ۱۳۸۵-۱۳۷۵ با نرخ رشد ۰/۱۶۱- و در ۵ ساله ۱۳۹۰-۱۳۸۵ دارای نرخ رشد ۰/۷۰۷ بوده است که این افزایش اندک رشد جمعیت، ناشی از شرایط نسبتاً مطلوب منطقه می‌باشد که از یک طرف بسیار اندک بوده و از طرف دیگر رشد شدیدتر سالخوردگان را داشته‌ایم؛ بنابراین سبب شده تا میزان سالخوردگی منطقه به ۱۲/۱ درصد برسد و بنا بر پذیرش مرز ۱۲ درصد تعداد سالخوردگان (افزار بیشتر از ۶۰ سال) و عبور درصد کهنسالان دهستان پایین رخ از این میزان، شاهد سالخوردگی جمعیت این دهستان باشیم. از نظر آب و هوایی دارای آب و هوای نیمه خشک بوده و بیشتر بارش‌های برف را در بهمن‌ماه و بارش باران را در اردیبهشت‌ماه دارد؛ از نظر توپوگرافی شمال و جنوب این دهستان کوهستانی است در حالیکه سایر نقاط آن دشتی می‌باشد و همین ویژگی سبب شده که در قسمت‌های شمال و جنوب، بیشتر فعالیت باغداری و در قسمت‌های دشتی، زراعت و دامداری رواج یابد؛ از طرف دیگر موقعیت کوهستانی اغلب روستاهای دره‌ای سبب شده تا بهره‌ی بسیار کمی از منابع آب و خاک داشته باشند که این مورد بعنوان یک محدودیت طبیعی منجر به مهاجرت اکثر جوانان این قبیل روستاها شده است. در شکل ۴ نیز موقعیت منطقه‌ی مورد مطالعه و پراکنش روستاهای جامعه‌ی آماری نشان داده می‌شود.



شکل ۴: معرفی منطقه‌ی مورد مطالعه و پراکنش روستاهای دهستان پایین رخ

### یافته‌های پژوهش

مطالعات در منطقه‌ی مورد مطالعه نشان داد که برخی روستاها از تیپ طولی، برخی دره‌ای متمرکز و اکثر آنها از موقعیت دشتی و متمرکز برخوردارند. از لحاظ برخورداری از امکانات و خدمات روستایی، روستاهای دشتی وضعیت بهتری نسبت به روستاهای دره‌ای داشتند و از نظر پتانسیل‌های طبیعی - خدادادی نیز بهره‌ی بیشتری داشتند که این ویژگی سبب شده تا جمعیت روستاهای دشتی بیشتر شده و در مقابل، روستاهای دره‌ای با مهاجرت فرستی شدیدی روبرو شوند؛ به همین دلیل اکثر روستاهای جوان در محدوده‌ی دشتی و روستاهای سالخورده در محدوده‌ی کوهستانی - دره‌ای واقع شده‌اند.

همچنین یافته‌های توصیفی پژوهش نشان می‌دهد، شغل اصلی ۶۰ درصد جامعه‌ی نمونه، کشاورزی (زراعت، دامداری، باغداری و پرورش ماکیان) می‌باشد و مابقی به فعالیت‌های متعدد اداری - خدماتی می‌پردازند.

میانگین سنی در روستاهای با ترکیب سنی جوان، ۴۵ سال و در روستاهای سالخورده ۶۷ سال است. جامعه‌ی نمونه از نظر سطح سواد دارای ۸۰ درصد باسواد و ۲۰ درصد بی‌سواد بوده که اکثر بی‌سوادان را سالمندان این روستاها شامل می‌شوند. در اینجا در ابتدای یافته‌های تحلیلی به چگونگی تعیین روستاهای با ترکیب سنی سالخورده و جوان می‌پردازیم.

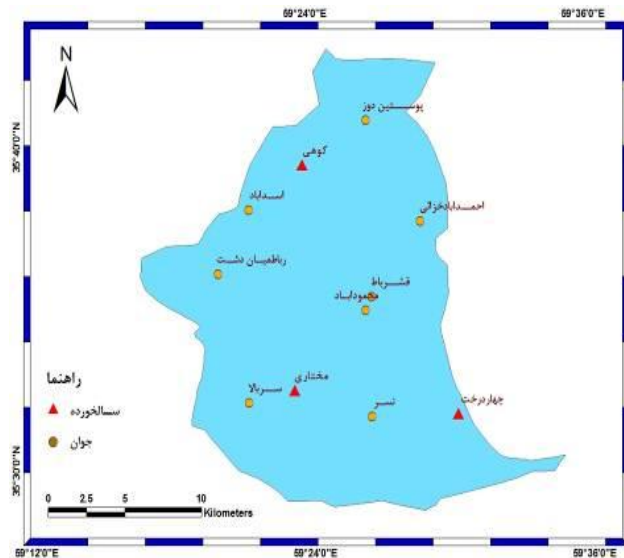
محاسبات جمعیتی در راستای تعیین روستاهای با ترکیب سنی جوان و سالخورده نشان می‌دهد که از بین ۱۱ روستای نمونه، ۳ روستا با ترکیب سنی سالخورده و ۸ روستا با ترکیب سنی جوان می‌باشد که منطبق با نظر «ورنه» جمعیت منطقه‌ای سالمند است که میزان افراد ۶۰ ساله به بالا در آن منطقه به بیش از ۱۲ درصد برسد (جوان، ۱۳۸۰: ۱۴۸). بر این مبنا درصد سالخوردگی روستاهای منطقه در جدول ۳ مشخص و شکل ۵ نیز پراکندگی روستاهای جوان و سالخورده‌ی منطقه‌ی مورد مطالعه را نشان می‌دهد.

جدول ۳: روستاهای دهستان پایین‌رخ به تفکیک ترکیب سنی

ردیف	نوع روستا	روستا	درصد سالخوردگی
۱	سالخورده	مختاری	۱۵
۲		چهاردرخت	۱۷/۲۴
۳		کوهی	۱۳/۶۳
۴	جوان	نسر	۹/۹
۵		احمدآباد خزائی	۷/۵
۶		پوستین‌دوز	۵/۸۸
۷		ریاط میان‌دشت	۷/۱۵
۸		سربالا	۱۰/۹۶
۹		قشرباط	۵/۱۴
۱۰		محمودآباد	۶/۱۶
۱۱		اسدآباد	۸/۳۵

(مأخذ: یافته‌های تحقیق)

با دقت در شکل ۵ مشاهده می‌شود که به دلیل موقعیت طبیعی و انسانی نسبتاً مطلوب در دهستان پایین‌رخ، فقط ۳ روستای مختاری، کوهی و چهاردرخت دارای ترکیب سنی سالخورده بوده و بقیه‌ی روستاها دارای ترکیب سنی جوان می‌باشند. آنچنانکه اشاره شد رابطه‌ی نزدیکی بین برخورداری‌ها و جذب جمعیت روستاها وجود دارد که این مطلب در روستاهای مورد مطالعه نیز صدق می‌کند و بر اساس محاسبات و بررسی‌های میدانی، مشاهده می‌شود که در روستاهای سالخورده این منطقه، بویژه روستاهای کوهی و چهاردرخت، به علت موقعیت دره‌ای و برخورداری ناچیز از پتانسیل‌های طبیعی - انسانی، جمعیت جوان خود را از دست داده و گرفتار مسئله‌ی سالخوردگی و به تبع آن بازدارندگی توسعه‌ی روستایی شده‌اند که نهایتاً تفاوت سطح توسعه‌ی آنها را با روستاهای دارای ترکیب سنی جوان بیشتر و بیشتر می‌نماید. شکل ۵ پراکندگی دو گروه روستاهای جوان و سالخورده دهستان پایین‌رخ را نمایش می‌دهد.



شکل ۵: پراکندگی روستاهای سالخورده و جوان  
(ترسیم: نگارندگان، ۱۳۹۳)

همچنین در راستای مقایسه‌ی سطح توسعه‌ی اقتصادی - اجتماعی روستاهای با ترکیب سنی جوان و سالخورده دهستان پایین‌رخ، شاخص‌های اقتصادی - اجتماعی مرتبط شناسایی و به تحلیل و بررسی آن‌ها پرداخته شده که این شاخص‌ها در جداول ۴ و ۵ قابل مشاهده می‌باشند.

جدول ۴: میانگین، انحراف معیار و ضریب تغییرات شاخص‌های اقتصادی در روستاهای با ترکیب سنی جوان و سالخورده

ردیف	شاخص‌ها	نوع روستا					
		سالخورده			جوان		
	اقتصادی	میانگین	انحراف معیار	ضریب تغییرات	میانگین	انحراف معیار	ضریب تغییرات
۱	رضایت از مشاغل روستایی	۴/۰۱	۰/۷۴۲	۰/۱۸۵	۱/۶۳	۰/۷۲۳	۰/۴۴۳
۲	رضایت از درآمدهای روستایی	۳/۹۸	۰/۶۸۷	۰/۱۷۲	۱/۴۴	۰/۶۸۲	۰/۴۷۳
۳	علاقه‌ی جوانان به کشاورزی	۳/۳۶	۰/۸۵۵	۰/۲۵۴	۱/۱۸	۰/۴۲۸	۰/۳۶۲
۴	برخورداری از زمین زراعی	۲/۱	۱/۲۷۷	۰/۶۰۸	۲/۰۲	۰/۴۰۱	۰/۱۹۸



ادامه‌ی جدول ۴

۰/۴۸۴	۰/۸۰۹	۱/۶۷	۰/۵۴۷	۱/۵۹۳	۲/۹۱	میزان سطح زیر کشت	۵
۰/۶۰۸	۰/۸۰۹	۱/۳۳	۰/۳۴۹	۱/۵۲۱	۴/۳۵	علاقه به افزایش سطح زیر کشت	۶
۰/۵۵۵	۰/۶۰۶	۱/۰۹	۰/۵۱۳	۱/۹۵۸	۳/۸۱	علاقه به افزایش تعداد دام	۷
۰/۴۶	۰/۵۷۶	۱/۲۵	۰/۳۴۷	۱/۳۰۱	۳/۷۴	دسترسی به چاه عمیق / نیمه عمیق	۸
۰/۵۲	۰/۹۴۷	۱/۸۲	۰/۱۱۷	۰/۵۴۴	۴/۶۳	میزان مکانیزه شدن فعالیتهای کشاورزی	۹
۰/۵۶	۱/۰۴۳	۱/۸۶	۰/۰۵۴	۰/۲۷۱	۴/۹۳	تمایل به مکانیزه شدن	۱۰
۰/۱۷۸	۰/۱۸۶	۱/۰۴	۰/۱۸۱	۰/۴۹۱	۲/۷۱	هزینه‌ی ماهیانه‌ی خوراکی	۱۱
۰/۳۹۶	۰/۸۹۷	۲/۲۶	۰/۱۵۱	۰/۶۴۶	۴/۲۷	برخورداری از امکانات زندگی	۱۲
۰/۶۰۱	۰/۸۴۲	۱/۴	۰/۰۷۶	۰/۳۷	۴/۸۶	تمایل به سرمایه‌گذاری در روستا	۱۳
۰/۵۱۴	۰/۷۳۱	۱/۴۲	۰/۱۶۹	۰/۶۸۶	۴/۰۴	تنوع فعالیتهای اقتصادی روستا	۱۴
۰/۵۶۱	۰/۸۴۸	۱/۵۱	۰/۰۷۱	۰/۳۵	۴/۸۷	تغییر کاربری اراضی در ۱۰ سال اخیر	۱۵
۰/۵۲۲	۰/۷۲۶	۱/۳۹	۰/۱۶۷	۰/۶۸۵	۴/۰۹	سهم در تغییر کاربری اراضی	۱۶

(مأخذ: یافته‌های تحقیق)

جدول ۵: میانگین، انحراف معیار و ضریب تغییرات شاخص‌های اجتماعی در روستاهای با ترکیب

سنی جوان و سالخورده

ردیف	شاخص‌ها						
	نوع روستا			شاخص‌ها			
	سالخورده		جوان		اجتماعی		
ضریب تغییرات	انحراف معیار	میانگین	ضریب تغییرات	انحراف معیار	میانگین		
۱	۰/۵۹	۰/۸۶۸	۱/۴۷	۰/۱۶۸	۰/۷۲	۴/۲۸	مشارکت و همکاری با شورا
۲	۰/۴۲۲	۱/۲۲۹	۲/۹۱	۰/۲۰۴	۰/۷۴۸	۳/۶۶	مشارکت در کارهای گروهی کشاورزی
۳	۰/۵۲۷	۰/۹۱۷	۱/۷۴	۰/۱۸۳	۰/۸	۴/۳۵	مشارکت در تصمیم‌گیری‌های عمومی
۴	۰/۵۰۵	۰/۸۳۴	۱/۶۵	۰/۱	۰/۴۷۳	۴/۷۳	حمایت از مشارکت جوانان

## ادامه‌ی جدول ۵

۰/۴۳۴	۰/۴۷۴	۱/۰۹	۰/۲۵۴	۰/۹۴۸	۳/۷۳	همکاری زنان در روستا	۵
۰/۴۲۶	۰/۸۹۲	۲/۰۹	۰/۱۹۱	۰/۷۶۷	۴/۰۱	برخورداری از تجربه‌ی کهنسالان	۶
۰/۱۶۵	۰/۷۲۳	۴/۳۷	۰/۱۳۹	۰/۶۳۳	۴/۵۳	اعتماد در امانت دادن	۷
۰/۱۴۱	۰/۶۲	۴/۳۹	۰/۰۱۲	۰/۰۵۹	۴/۶۴	وفاداری به قول	۸
۰/۱۲۹	۰/۶	۴/۴۶	۰/۱۴۳	۰/۶۷۳	۴/۶۸	تعامل و ارتباطات اجتماعی	۹
۰/۲۹۹	۱/۱۱۴	۳/۷۲	۰/۱۳۶	۰/۶۲۴	۴/۵۸	کمک به دیگران هنگام گرفتاری	۱۰
۰/۴۹۲	۱/۱۳۳	۲/۳	۰/۱۸۶	۰/۷۶۷	۴/۱۱	رضایت از عملکرد شورا / دهیاری	۱۱
۰/۵۴۲	۰/۸۴۶	۱/۵۶	۰/۲۱۴	۰/۱۸۶	۴/۰۱	رضایت از کمیت خدمات روستا	۱۲
۰/۵۱۴	۰/۶۹۴	۱/۳۵	۰/۲۲۵	۰/۷۹۹	۳/۵۵	رضایت از کیفیت خدمات روستا	۱۳
۰/۵۰۶	۰/۶۴۸	۱/۲۸	۰/۱۰۹	۰/۵۰۷	۴/۶۵	گرایش به افزایش خدمات روستا	۱۴
۰/۳۹۲	۰/۴۵۵	۱/۱۶	۰/۲۴۸	۰/۸۸۷	۳/۵۷	استفاده از کتابخانه	۱۵
۰/۴۳۴	۰/۵۳۵	۱/۲۳	۰/۲۵۵	۰/۹۵	۳/۷۲	استفاده اینترنت	۱۶

(مأخذ: یافته‌های تحقیق)

همان‌طور که در جداول ۴ و ۵ مشاهده می‌شود، تفاوت آشکاری در میانگین شاخص‌های اقتصادی - اجتماعی بین روستاهای با ترکیب سنی جوان و سالخورده وجود دارد که بیانگر تفاوت سطح توسعه‌یافتگی آن‌ها می‌باشد. آنچنانکه در بعد اقتصادی روستاهای جوان شاخص «تمایل به مکانیزه شدن» با میانگین ۴/۹۳ بالاترین امتیاز و «برخورداری از زمین زراعی» با میانگین ۲/۱ پایین‌ترین شاخص بوده در حالی که در روستاهای سالخورده شاخص «برخورداری از امکانات زندگی» با میانگین ۲/۲۶ و شاخص «هزینه‌ی ماهیانه‌ی خوراکی» با میانگین ۱/۰۴ به ترتیب بیشترین و کمترین میانگین را به خود اختصاص داده‌اند. در بعد اجتماعی روستاهای جوان، شاخص‌های «حمایت از مشارکت جوانان» با میانگین ۴/۷۳ و «رضایت از کیفیت خدمات» با میانگین ۳/۵۵ بالاترین و پایین‌ترین میانگین را داشته و در روستاهای سالخورده شاخص‌های «تعامل و ارتباطات

اجتماعی» (میانگین ۴/۴۶) و «همکاری زنان در روستا» (میانگین ۱/۰۹)، به ترتیب بیشترین و کمترین میانگین را کسب کرده‌اند.

در تشریح و توضیح شاخص‌های بیان شده متناسب با شناخت از منطقه‌ی مورد مطالعه می‌توان گفت علت بالا بودن تمایل به مکانیزه شدن در روستاهای جوان، صرفه‌جویی در زمان به علت چند شغلی بودن، استفاده‌ی بهینه از منابع و داده‌ها و زحمت کم می‌باشد. از طرفی برخورداری از زمین زراعی در برخی از این روستاها پایین بوده که علت آن انحصار زمین و آب در اختیار معدودی بزرگ مالک بیان شده است. در روستاهای سالخورده، هزینه‌ی ماهیانه‌ی خوراکی کمترین میانگین را داشته که ناشی از سن بالا و ضعف جسمی سالخورده‌های روستایی می‌باشد؛ همچنین علت پایین بودن رضایت از کیفیت خدمات در روستاهای جوان، بالا بودن سطح انتظار و توقع جوانان روستایی از امکانات محیط خود می‌باشد؛ اما در این روستاها حمایت از مشارکت جوانان در سطح بسیار بالایی بوده و همین پارامتر سبب افزایش ماندگاری آن‌ها در روستاهای با ترکیب سنی جوان شده است. در روستاهای سالخورده، همکاری زنان در امور عمومی روستا وضعیت نامطلوبی داشته که برگرفته از حفظ ارزش‌های قدیمی، به رسم گذشته بوده و در این روستاها مانند گذشته همچنان از همکاری زنان در امور عمومی روستا ممانعت به عمل می‌آورند.

از طرف دیگر، در توصیف و تحلیل سایر شاخص‌ها می‌توان اذعان نمود که در روستاهای با ترکیب سنی جوان، شاخص‌هایی از قبیل «علاقه به افزایش سطح زیرکشت، علاقه به افزایش تعداد دام و علاقه به انجام فعالیت‌های کشاورزی»، نسبت به روستاهای سالخورده میانگین نسبتاً بالایی داشته که علت اساسی آن مربوط به توان جسمی و سلامت روحی - روانی جوانان در مقایسه با کهنسالان می‌باشد؛ همچنین در شاخص‌های بعد اجتماعی مانند «گرایش به افزایش خدمات، میزان استفاده از کتابخانه و اینترنت و مشارکت با شورا» در روستاهای سالخورده میانگین بسیار پایین‌تری نسبت به روستاهای جوان داشته است؛ در این راستا می‌توان بیان داشت که عوامل و ویژگی‌های خاص سالمندان از قبیل «سطح پایین امید به زندگی، سطح پایین سواد و انعطاف‌ناپذیری» آن‌ها، چنین شرایطی را در روستاهای با ترکیب سنی سالخورده ایجاد نموده است.

در ادامه و در راستای پاسخ به سؤالات پژوهش و سنجش سطح توسعه‌ی اقتصادی - اجتماعی روستاهای جوان و سالخورده‌ی دهستان پایین‌رخ، متناسب با رتبه‌ای بودن متغیرهای «توسعه‌ی اقتصادی و توسعه‌ی اجتماعی» و اسمی بودن متغیرهای «جوان و

سالخورده»، از آزمون من‌ویتنی استفاده گردید. با توجه به جدول ۶، مقدار من‌ویتنی در شاخص اقتصادی برابر با ۵۲ و  $Sig$  برابر با ۰/۰۰۰ می‌باشد که در سطح اطمینان ۹۹ درصد، بین روستاهای با ترکیب سنی جوان و سالخورده در دهستان پایین‌رخ، از نظر سطح توسعه‌ی اقتصادی تفاوت معناداری وجود دارد. پس نتیجه گرفته می‌شود که فرض  $H_0$  یعنی فرض برابری سطح توسعه‌ی اقتصادی روستاهای با ترکیب سنی جوان و سالخورده دهستان پایین‌رخ رد شده و فرض مخالف  $H_1$  یعنی تفاوت سطح توسعه‌ی اقتصادی روستاهای با ترکیب سنی جوان و سالخورده در جامعه‌ی نمونه تأیید گردیده است.

جدول ۶: نتایج آزمون من‌ویتنی در شاخص اقتصادی

	شاخص اقتصادی
۵۲	من‌ویتنی <i>Mann-whitney</i>
۱۳۰	<i>Wilcoxon w</i>
-۵/۶۵۳	<i>Z</i>
۰/۰۰۰	<i>Sig</i>

همچنین با توجه به جدول ۷ مقدار من‌ویتنی در شاخص اجتماعی برابر با ۳۹ و  $Sig$  برابر با ۰/۰۰۰ می‌باشد که در سطح اطمینان ۹۹ درصد، بین روستاهای با ترکیب سنی جوان و سالخورده در دهستان پایین‌رخ، از نظر سطح توسعه‌ی اجتماعی تفاوت معناداری وجود دارد. پس نتیجه می‌گیریم که فرض  $H_0$  یعنی فرض برابری سطح توسعه‌ی اجتماعی روستاهای با ترکیب سنی جوان و سالخورده این منطقه رد شده و فرض مخالف  $H_1$  یعنی تفاوت سطح توسعه‌ی اجتماعی روستاهای با ترکیب سنی جوان و سالخورده در جامعه‌ی نمونه تأیید گردیده است.

جدول ۷: نتایج آزمون من‌ویتنی در شاخص اجتماعی

	شاخص اجتماعی
۳۹	من‌ویتنی <i>Mann-whitney</i>
۱۱۷	<i>Wilcoxon w</i>
-۵/۶۹۵	<i>Z</i>
۰/۰۰۰	<i>Sig</i>

بنابراین، پس از تطبیق و مقایسه سطح توسعه‌ی اقتصادی و اجتماعی روستاهای با ترکیب سنی جوان و سالخورده‌ی دهستان پایین‌رخ، به وجود تفاوت سطح توسعه در این ابعاد پی برده شد و مصداق پیامدهای سالخوردگی جمعیت در ابعاد اجتماعی و اقتصادی از قبیل کاهش مولید، بر هم خوردن ترکیب سنی و جنسی، کاهش میزان باسوادی، افزایش نسبت وابستگی، کاهش تنوع شغلی، افزایش بیکاری و از کارافتادگی و کاهش سرمایه‌گذاری، در روستاهای سالخورده مشاهده شد؛ همچنین پیامدهای اجتماعی - اقتصادی روستاهای با ترکیب سنی جوان که عکس پیامدهای سالخوردگی است، در روستاهای جوان منطقه قابل مشاهده می‌باشد.

### جمع‌بندی و نتیجه‌گیری

متناسب با مطالب بیان شده، هدف پژوهش، بررسی تطبیقی سطح توسعه‌ی اقتصادی - اجتماعی روستاهای سالخورده و جوان در دهستان پایین‌رخ تربت حیدریه بود که بدین منظور ابتدا به تعیین و شناسایی این دو گروه روستا پرداخته شد. در بررسی‌های میدانی از منطقه‌ی مورد مطالعه این نتیجه حاصل شد که وجود محدودیت‌های اقتصادی - اجتماعی روستاهای سالخورده از قبیل کمبود آب، نبود زمین حاصل‌خیز، محدودیت‌های شغلی، درآمد پایین، عدم حمایت از مشارکت جوانان و مواردی از این قبیل، سبب مهاجرت بسیار شدید جوانان به شهر شده و سالخورده‌تر شدن جمعیت آن‌ها را به همراه داشته است. از طرف دیگر به تبع بروز سالخوردگی جمعیت آن‌ها، سطح توسعه‌ی اقتصادی - اجتماعی پایین‌تر و نامطلوب‌تری نسبت به روستاهای با ترکیب سنی جوان برخوردار شده‌اند. در بعد اقتصادی شاهد کاهش فعالیت‌های اقتصادی، افزایش نسبت وابستگی، کاهش سرمایه‌گذاری، کاهش فعالیت‌های کشاورزی و گسترش کشاورزی ضعیف و سنتی بوده و در بعد اجتماعی شاهد کاهش جمعیت ناشی از کاهش زاد و ولد و مهاجرت، بر هم خوردن ترکیب سنی و جنسی (افزایش سالخوردگان و زنان)، کاهش انگیزه‌ی پیشرفت و نوآوری، کاهش میزان باسوادی، کاهش همکاری زنان در روستا، کاهش همکاری با شورا و ... بوده‌اند. برعکس، در روستاهای با ترکیب سنی جوان، وضعیت بسیار مطلوب‌تری از توسعه وجود دارد که در آینده نیز شرایط بهتری خواهند داشت؛ زیرا آن‌ها برنامه‌های مناسبی در جهت بهبود وضع موجود داشتند تا بتوانند به وضع مطلوب و ایده‌آل متناسب با جمعیت جوان خود دست یابند.

همچنین با مقایسه‌ی میانگین شاخص‌های اقتصادی - اجتماعی در روستاهای جوان و سالخورده و سپس با دقت در معنادار شدن *Sig* آزمون، وجود تفاوت در سطح توسعه‌ی اقتصادی - اجتماعی این دو گروه روستا به اثبات رسید. بنابراین، روستاهای جوان و سالخورده‌ی دهستان پایین‌رخ تربت حیدریه از سطوح متفاوت توسعه برخوردارند و در یک درجه برابر توسعه‌یافتگی قرار ندارند؛ در واقع با توجه به این مهم و نیز شناخت توان‌ها و امکانات موجود در روستاهای منطقه، برای برنامه‌ریزان این امکان را فراهم می‌آید تا بر اساس نیازها و شرایط خاص آن، مسیر و راهکارهای توسعه‌ی همه‌جانبه منطقه را مشخص و برنامه‌ای هماهنگ و متناسب با شرایط منطقه ارائه دهند تا در راستای تعادل فضایی توسعه و کاهش فاصله‌ها بین روستاهای منطقه‌ی مورد مطالعه، اقدام کنند؛ حتی با تکیه بر نتایج این پژوهش، فرصتی فراهم می‌شود تا سیاست‌های جمعیتی مناسبی در راستای جلوگیری و کاهش سالخوردگی روستاهای دهستان پایین‌رخ، تهیه و تنظیم شود و به تبع آن، سطح توسعه‌ی اقتصادی - اجتماعی منطقه نیز ارتقا یابد.

### پیشنهادات

در راستای مطالعات انجام شده و شناخت از روستاهای مورد مطالعه و از طرفی ارتقای سطح توسعه و کاهش تفاوت درجه‌ی توسعه‌یافتگی روستاهای با ترکیب سنی جوان و سالخورده و نیز کاهش مهاجرت جوانان و نگهداشت بیشتر جمعیت، پیشنهادات ذیل ارائه می‌گردد:

- ایجاد فرصت‌های شغلی جدید و توجه به ایجاد و گسترش صنایع تبدیلی - تکمیلی و صنایع دستی در روستاهای منطقه در جهت کاهش مهاجرت جوانان و حتی بازگشت مهاجرین به روستاها؛

- ارائه‌ی خدمات به روستاها متناسب با موقعیت آن‌ها؛ از قبیل ساخت سد خاکی در روستاهای کوهپایه‌ای با هدف ایجاد رونق در فعالیت‌های کشاورزی و افزایش نگهداشت جمعیت جوان؛

- فراهم‌سازی تسهیلات لازم (حمایت مالی و غیر مالی) برای کارآفرینی جوانان روستایی در راستای اشتغال‌زایی و افزایش گرایش به ماندگاری؛

- شناسایی علل ماندگاری جوانان در روستاهای با ترکیب سنی جوان و تقویت بیشتر

آن‌ها.

**فهرست منابع:**

- بهشتی، محمدباقر (۱۳۸۲). توسعه‌ی اقتصادی ایران، انتشارات دانشگاه تبریز، تبریز.
- تقدیسی، احمد و احمدی شاپورآبادی، محمدعلی (۱۳۹۱). "مهاجرت و سالخوردگی جمعیت روستایی ایران: چالشی فراروی توسعه پایدار روستایی"، فصلنامه‌ی تحقیقات جغرافیایی، شماره‌ی ۱.
- تقوی، نعمت‌الله (۱۳۷۴). "سالخوردگان در جامعه"، فصلنامه‌ی جمعیت، شماره‌ی ۱۱ و ۱۲.
- جوان، جعفر (۱۳۸۰). جغرافیای جمعیت ایران، انتشارات جهاد دانشگاهی مشهد، مشهد.
- رضوانی، محمدرضا (۱۳۸۳). "تحلیل تفاوت‌های مکانی در توسعه‌ی نواحی روستایی استان زنجان"، نشریه‌ی علوم جغرافیایی، شماره‌ی ۳ و ۴.
- زاهدی اصل، محمد (۱۳۸۱). مبانی رفاه اجتماعی، انتشارات دانشگاه علامه طباطبایی، تهران.
- سرائی، حسن (۱۳۸۲). روش‌های مقدماتی تحلیل توزیع و ترکیب جمعیت با تأکید بر ترکیب سنی، انتشارات دانشگاه علامه طباطبایی، تهران.
- طالب، مهدی و عنبری، موسی (۱۳۸۷). جامعه‌شناسی روستایی (ابعاد تغییر و توسعه در جامعه‌ی روستایی ایران)، انتشارات دانشگاه تهران، تهران.
- طرح جامع آب کشور (۱۳۷۱). شناخت اقلیمی ایران، مهندسین مشاور جاماب.
- قیصریان، اسحاق (۱۳۸۹). "بررسی ابعاد اجتماعی، اقتصادی پدیده‌ی سالمندی در ایران"، فصلنامه‌ی جمعیت، شماره‌ی ۶۹ و ۷۰.
- کاظمی‌پور، شهلا (۱۳۸۹). "توسعه و مناسبات جمعیتی در ایران با رویکرد آینده‌نگر"، فصلنامه‌ی برداشت دوم. شماره‌های ۱۱ و ۱۲.
- کاظمی‌پور، شهلا و صیادی، آرزو (۱۳۸۸). "روند توسعه‌ی کلان شهرها در ایران و آثار و پیامدهای اجتماعی، اقتصادی و فرهنگی آن"، کتاب جمعیت و توسعه، مرکز مطالعات و پژوهش‌های جمعیتی آسیا و اقیانوسیه.
- لهسایی‌زاده، عبدالعلی (۱۳۸۱). جامعه‌شناسی توسعه، انتشارات دانشگاه پیام‌نور تهران، تهران.
- مشفق، محمود و مطیع حق‌شناس، نادر (۱۳۸۸). "تغییرات ساختار سنی جمعیت ایران و ابعاد اقتصادی - اجتماعی و پنجره‌ی جمعیتی آن"، کتاب جمعیت و توسعه، مرکز مطالعات و پژوهش‌های جمعیتی آسیا و اقیانوسیه، تهران.

معزی، اسدالله (۱۳۷۱). مبانی جمعیت‌شناسی، نشر آوای نور، تهران.  
 موسوی، میرنجف و باقری کشکولی، علی (۱۳۹۱). "سطح‌بندی و مکان‌گزینی فعالیت‌های اقتصادی جهت ارائه‌ی راهبرد توسعه‌ی روستایی بر اساس مدل تحلیل شبکه (مطالعه موردی: شهرستان بهاباد)". فصلنامه‌ی انجمن جغرافیای ایران، شماره‌ی ۲۲.  
 مهدوی، مسعود (۱۳۸۵). مقدمه‌ای بر جغرافیای روستایی ایران، انتشارات سمت، تهران.  
 میرزایی، محمد و شمس قهفرخی، مه‌ری (۱۳۸۶). "جمعیت‌شناسی سالمندان در ایران بر اساس سرشماری‌های ۱۳۸۵-۱۳۳۵"، مجله‌ی سالمندی ایران.

Bloom, David, David Canning and Jaypee Sevilla (2002). The Demographic Dividend, a New Perspective on the Economic Consequences of Population Change, Population Matters.

Gavrilov, Leonid A. and Patrick Heuveline (2003). Aging of Population. In Encyclopedia of Population. Edited by Paul Demeny and Geoffrey Mcnicoll. Thomson Press. Macmillian Reference USA.

Mac, Kella ( 2003). Vienna, Year Book of Population, Vienna institute of Demography.

Swanson, David and Jacobs Siegel (2004). The Method and Materials of Demography, Second Edition, Elsevier Academic press.

-United Nations (2005). World Population Prospects the revision, Vol 1, 2 and 3, New York.